

# MEMORIA ACADÉMICA

---

*CURSO 2013 - 2014*

Universidad de Mayores  
de Extremadura

**EDICIÓN**  
Programa Universitario “Universidad de los Mayores de Extremadura”  
*Diego Gudiño Zahinos*

**D.L.**  
BA-06418-2010

# INDICE

---

1. INTRODUCCIÓN.....	3
2. PREINSCRIPCIÓN Y MATRÍCULA .....	4
3. DISTRIBUCIÓN DE ALUMNOS POR SEDE Y CURSO.....	4
4. DISTRIBUCIÓN DE ALUMNOS POR SEXO .....	8
5. NIVEL DE ESTUDIOS.....	9
6. EDAD .....	9
7. BECAS .....	10
8. PROGRAMA LECTIVO DEL CURSO 2013-2014.....	11
8.1. MATERIAS IMPARTIDAS .....	11
8.2. EVALUACIÓN DEL CURSOS ACADÉMICO.....	17
8.3. ACTIVIDADES COMPLEMENTARIAS .....	17
8.4. GRUPOS DE CORO .....	19
8.5. GRUPOS DE TEATRO.....	20
9. ACTIVIDADES REALIZADAS EN EL CURSO ACADÉMICO .....	21
9.1. ACTOS CULTURALES.....	21
9.1. VIAJES DE ESTUDIOS Y VISITAS.....	22
10. INTERCAMBIO DE ALUMNOS CON OTROS PROGRAMAS UNIVERSITARIOS .....	24
10.1. PROGRAMA IPL 60 + LEIRIA EN BADAJOZ .....	24
10.2. INTERCAMBIO CON EL PROGRAMA “SESENTA MAIS” DEL INSTITUTO POLITECNICO DE LEIRIA.....	25
10.3. LA UNIVERSIDAD “MILLÁN SANTOS” DE VALLADOLID.....	26
10.4. PROGRAMA INTERCULTURAL DE LA EXPERIENCIA DE LA UNIVERSIDAD PONTIFICIA DE SALAMANCA.....	27
11. ALUMNOS DIPLOMADOS DEL CURSO 2013/2014.....	28
12. SEDES DONDE SE IMPARTEN LAS CLASES.....	31
13. REVISTA “AULA MAGNA”.....	33
13.1. EQUIPO DIRECTIVO .....	34
14. LA ASOCIACIÓN DE ALUMNOS Y ANTIGUOS ALUMNOS DE LA UNIVERSIDAD DE EXTREMADURA (AUMEX).....	35
14.1. JUNTA DIRECTIVA .....	35
14.2. ACTOS CULTURALES CELEBRADOS POR LA ASOCIACIÓN .....	35
14.3. VISITAS CULTURALES .....	35



## 1. INTRODUCCIÓN

Un año más se presentan los datos y actividades realizadas referentes al curso académico 2013 – 2014 en el programa universitario de mayores de Extremadura que demuestran que hay muchas personas que pueden aprender durante toda la vida si se respeta su ritmo de aprendizaje y creamos las condiciones para ello. Cada vez sumamos más hombres y mujeres conscientes de que esta etapa del ciclo vital no son "años de soledad", para recordar al desaparecido maestro García Márquez. Que es tiempo de vida plena, que la universidad puede convertir en vida aún más íntegra.

Así cumplimos con un nuevo objetivo de educación universitaria, que enseña a envejecer de forma saludable y solidaria, compartiendo un nuevo concepto de universidad que no sólo está orientada a formar profesionales e investigadores, sino que también procura hacer más culta a la sociedad en su conjunto, propiciando la reflexión sobre la cultura y los valores...

Con el indudable éxito de los posgrados, nos acercaremos el próximo curso a los dos millares de alumnos, objetivo que hemos de tener superado en el horizonte no tan lejano de nuestro vigésimo aniversario, si los intentos de animación de algunas de las sedes por las que trabajamos con especial atención, aumentan significativamente el número de su alumnado...

En todo caso, los mil ochocientos alumnos con los que hemos contado nos animan a continuar con mayor esmero y esfuerzo cada año y a proponer y desarrollar tantas clases, materias y actividades complementarias como constan en esta memoria.

Y siempre con el apoyo generoso del profesorado, de las instituciones que nos sostienen, Gobierno y Universidad extremeños principalmente, y la impagable ilusión del alumnado, genuino motor de nuestro entrañable Universidad de Mayores extremeña.

Florentino Blázquez Entonado  
Director de la "Universidad de Mayores"  
Extremadura, 10 de julio de 2014



## 2. PREINSCRIPCIÓN Y MATRÍCULA

La preinscripción para nuevos alumnos y alumnas en la Universidad de Mayores de Extremadura se realizó entre el 2 y el 20 de septiembre de 2013 y el de matrícula para 1º curso entre el 23 y el 30 de septiembre mientras que la matrícula en las distintas sedes para los cursos: 2º,3º,4º y 5º se realizó, con las clases ya comenzadas, entre el 18 y 25 de octubre.

El plazo de matrícula para los alumnos del curso de postgrado fue del 2 al 20 de Septiembre de 2013.

## 3. DISTRIBUCIÓN DE ALUMNOS POR SEDE Y CURSO

El Programa de Mayores de la Universidad de Extremadura ha contado durante el curso 2013/2014 con un total de 1802 alumnos matriculados, distribuidos entre las siete sedes que lo forman. A continuación se presenta el número total de alumnos matriculados correspondientes a cada sede y curso.

<b>SEDES</b>	<b>1º</b>	<b>2º</b>	<b>3º</b>	<b>4º</b>	<b>5º</b>	<b>Postgrado</b>	<b>TOTAL</b>
<b>Almendralejo</b>	12	6	15	22	28	0	83
<b>Badajoz</b>	149	121	100	80	75	259	784
<b>Cáceres</b>	91	59	57	45	24	48	324
<b>DB / Vva</b>	17	9	15	10	16	26	93
<b>Mérida</b>	30	18	29	37	17	18	149
<b>Plasencia</b>	63	44	37	31	29	80	284
<b>Zafra</b>	12	13	9	13	6	32	85
<b>TOTAL</b>	374	270	262	238	195	463	1802

**Tabla 1.** Alumnos matriculados en el curso 2013 – 2014.

Como puede observarse, el curso con mayor número de alumnos se encuentra en el curso de postgrado de la sede de Badajoz con un total de 259 alumnos matriculados. Le precede el curso de 1º de la misma sede con un total de 149 alumnos matriculados

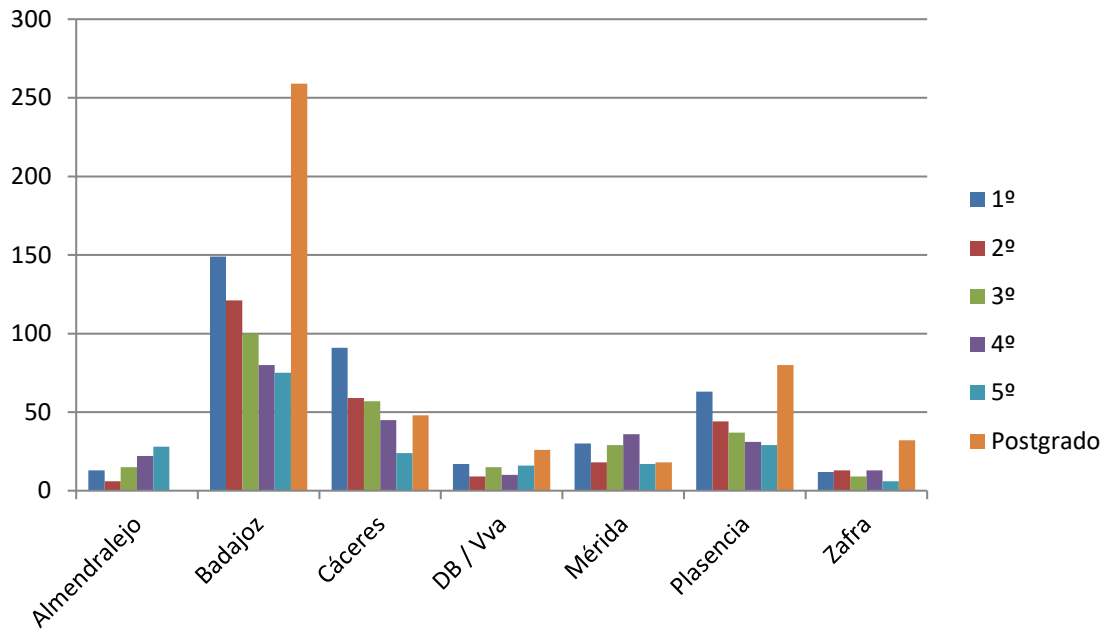


Gráfico 1. .Alumnos por sede y curso.

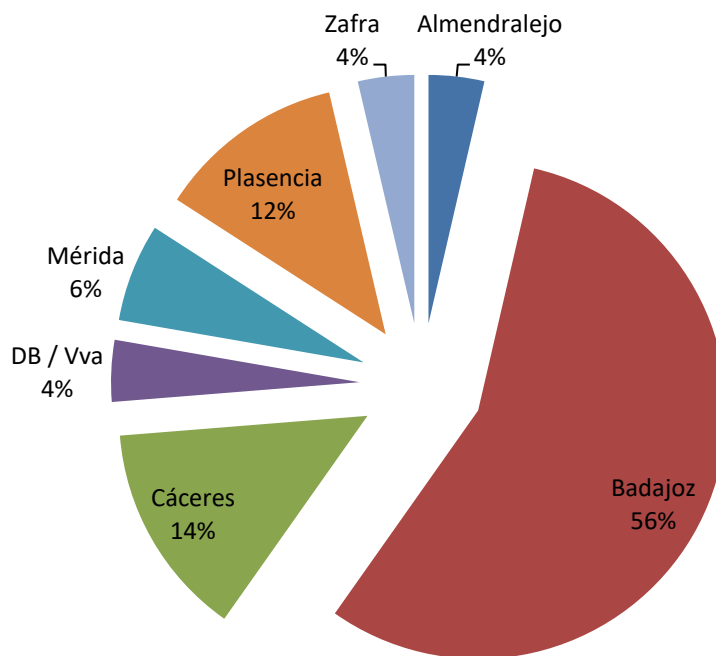


Gráfico 2. Representación del % de alumnos por sede.



La sede que más alumnos matriculados tiene continua siendo Badajoz con un total de 784 alumnos, que constituyen el 56 % del alumnado total con un incremento de 78 alumnos más que el curso pasado. Seguida de Cáceres con 324 alumnos (14 %), Plasencia con 284 (12 %). Almendralejo ha tenido un incremento de 7 alumnos respecto al curso anterior y el resto de las sedes un descenso insignificante en el número de alumnos matriculados con respecto al curso 2012 - 2013.

El número de profesores del Programa no ha variado apenas con respecto al curso anterior por lo que se cuenta con un número de 155 profesores.

En el siguiente cuadro se representa el porcentaje de alumnos por cada 1000 habitantes que cursan estudios en el programa con respecto al número total de habitantes de cada población (datos del Instituto Nacional de Estadística). La razón de incorporar esta tabla en el resumen académico del curso es estimular la participación de la población en las sedes donde la relación alumnos/población es inferior.

<b>SEDES</b>	<b>Población (INE)</b>	<b>Alumnos del Programa por cada 1000 habitantes</b>
<b>Plasencia</b>	40903	6,94 %
<b>Badajoz</b>	150621	5,21 %
<b>Zafra</b>	16762	5,07 %
<b>Cáceres</b>	95925	3,38 %
<b>Mérida</b>	59049	2,52 %
<b>Almendralejo</b>	35101	2,36 %
<b>DB / Vva</b>	63306	1,47 %

**Tabla 2.** Porcentaje de alumnos por cada 1000 habitantes en las distintas sedes.

Como puede observarse en la tabla, las sedes de Plasencia, Badajoz y Zafra son las que mayor participación tienen en el Programa en proporción con sus habitantes, respectivamente.

La siguiente gráfica muestra la evolución del número total de alumnos del programa desde sus inicios en el curso 1998-1999 con 248 alumnos hasta el curso de hoy con 1802 alumnos. En ella podemos observar que el número de alumnos en el curso 2012-2013 con respecto al curso pasado ha ascendido considerablemente en 86 alumnos, superando otros



incrementos acaecidos a lo largo de los dieciseis años de existencia del programa universitario de mayores.

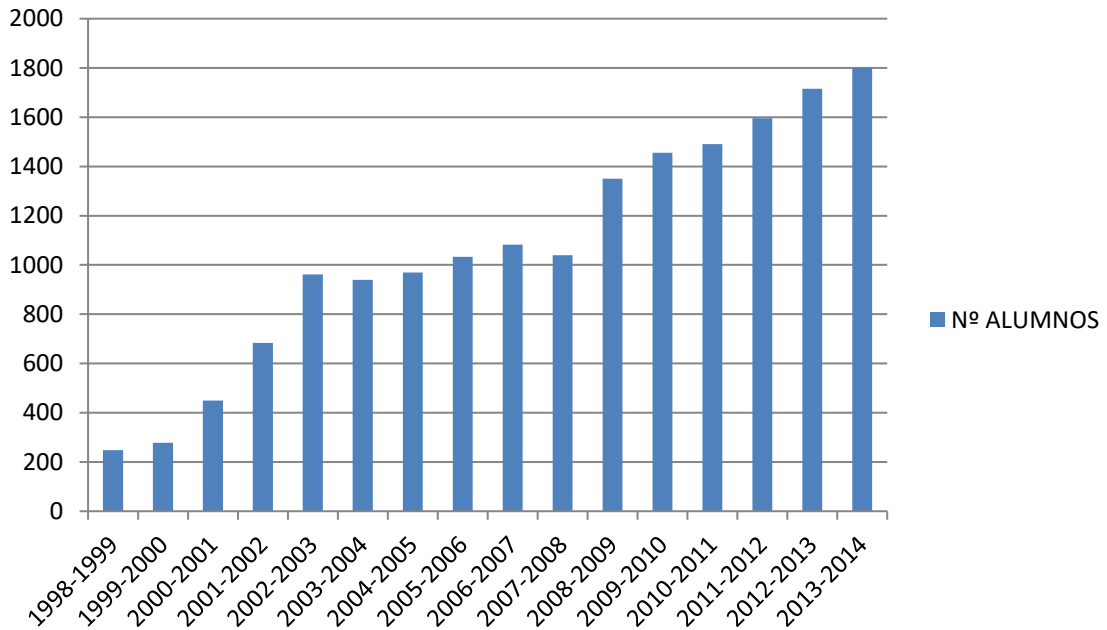


Gráfico 3. Evolución del número de alumnos. Cursos del 1998-1999 al 2013-2014.

Con respecto a la evolución del numero de alumnos en las diferentes sedes desde el curso 1998-1999 al 2013-2014, se puede apreciar en el gráfico un considerable incremento sobre todo en la sede de Badajoz y Cáceres.

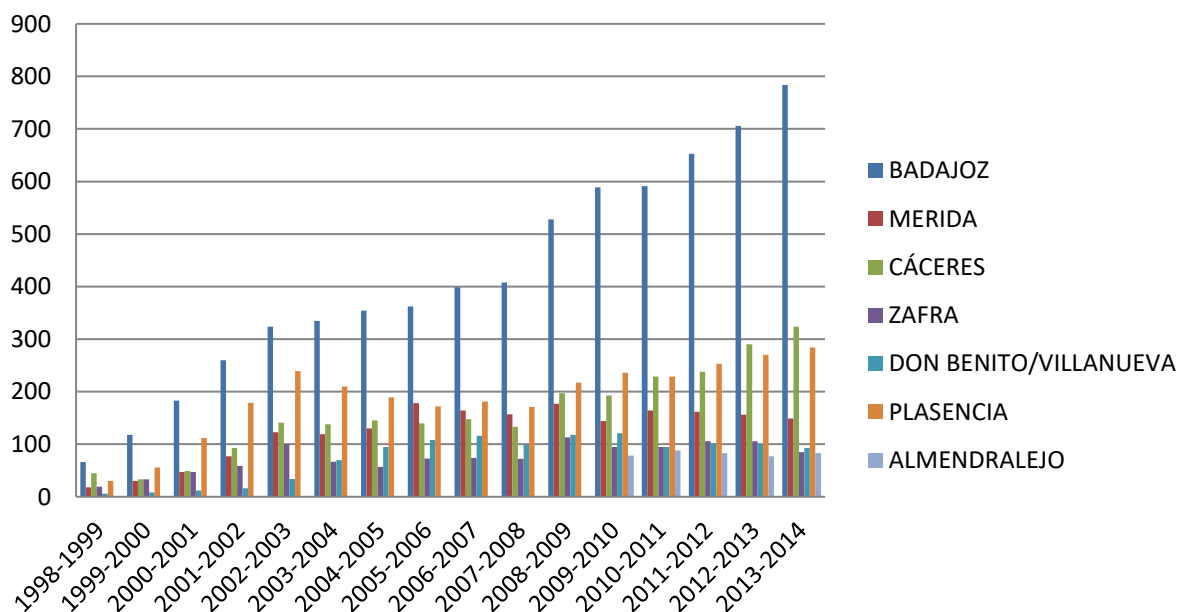


Gráfico 4. Evolución del número de alumnos por sede del 1998/99 al 2013/14.





#### 4. DISTRIBUCIÓN DE ALUMNOS POR SEXO

La siguiente tabla muestra la relación del número de alumnos por sexo sobre el número total de alumnos matriculados en cada sede. Desde comienzos del programa se ha observado que la participación de mujeres ha sido mayoritaria con respecto a la de los hombres.

SEDES	HOMBRES	MUJERES
Almendralejo	27,38 %	72,62 %
Badajoz	32,56 %	67,35 %
Cáceres	25,62 %	74,38 %
Don Benito / Villanueva	29,03 %	70,97 %
Mérida	28 %	72 %
Plasencia	23,59 %	76,41 %
Zafra	23,53 %	76,47 %
<b>TOTAL</b>	<b>28,71 %</b>	<b>71,29 %</b>

Tabla 3. Distribución de alumnos por sexo en las distintas sedes.

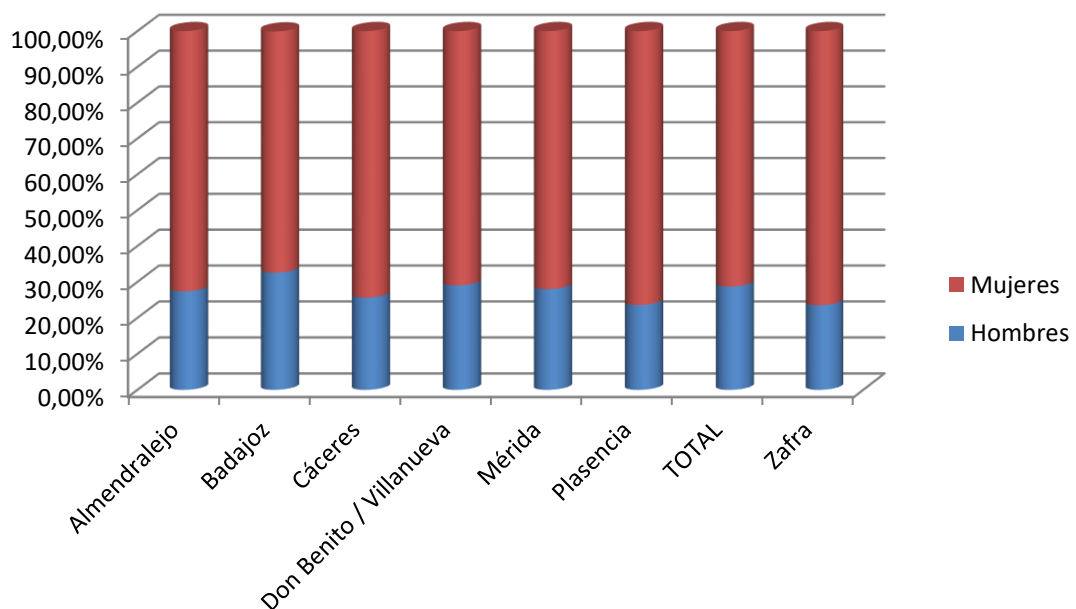


Gráfico 5. Número de alumnos por sexo en las distintas sedes.



Durante este curso sigue siendo mayoritaria la presencia de alumnas en todas las sedes de la Universidad de Mayores de Extremadura. Un claro ejemplo de ello es la sede de Zafra con un 76,47 % de mujeres frente a un 23,53 % de hombres, seguida de las sedes de Plasencia y Cáceres en la que el número de mujeres casi triplican al de hombres.

## 5. NIVEL DE ESTUDIOS

Según las estadísticas, la mayoría de los alumnos poseen estudios Primarios, seguido de aquellos que tienen un título universitario o el Bachiller superior. La siguiente tabla incluye los porcentajes correspondientes a las diferentes sedes:

ESTUDIOS	BA	CC	DB / VVA	ME	ZA	PL	AL	TOTAL
Estudios Primarios	38,39 %	13,27 %	52,69 %	48 %	62,35 %	53,52 %	54,76 %	39,69 %
Universitarios	27,55 %	28,09 %	11,83 %	14,00 %	11,76 %	14,79 %	14,29 %	22,34 %
Bachillerato Superior	15,94 %	28,09 %	11,83 %	10,67 %	5,88 %	13,38 %	13,10 %	16,46 %
Bachillerato Elemental	11,10 %	16,98 %	17,20 %	15,33 %	10,59 %	9,15 %	10,71 %	14,14 %
Otros	7,02 %	13,27 %	6,45 %	12 %	9,41 %	9,15 %	4,76 %	8,87 %

**Tabla 4.** Nivel de estudios de los alumnos en las distintas sedes.

## 6. EDAD

Partiendo del requisito básico para ser admitido en el programa, tener una edad mínima de 55 años, la siguiente gráfica muestra la edad media de todos los alumnos matriculados en el curso 2013 – 2014 en cada una de las sedes:

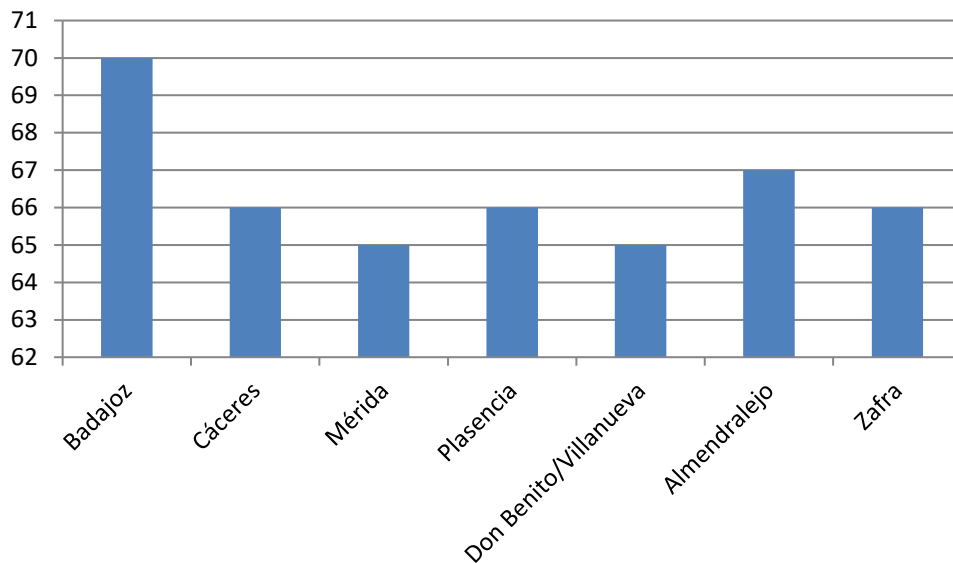
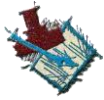


Gráfico 6. Edad media de los alumnos por sede en el curso 2013 – 2014.

## 7. BECAS

El Programa de Mayores de la Universidad de Extremadura ha concedido a los alumnos que las han solicitado, un total de 149 becas de matrícula y 34 becas de desplazamiento. En el siguiente cuadro se puede observar la distribución de las becas concedidas en las distintas sedes:

SEDES	BECAS DE MATRICULA	BECAS DE DESPLAZAMIENTO
Badajoz	36	11
Cáceres	16	2
Mérida	15	2
Plasencia	45	10
Don Benito/Villanueva	15	3
Almendralejo	11	2
Zafra	11	4
TOTAL	149	34

Tabla 5. Becas concedidas a los alumnos en las diferentes sedes.

En el siguiente cuadro se muestra el importe que ha supuesto la concesión de las becas de matrícula y de desplazamiento.



Importe en Euros	
Becas de Matrícula	Becas de Desplazamiento
12.705,68 €	12.786,40 €
<b>TOTAL: 25.492,08 €</b>	

**Tabla 6.** Resumen de la cantidad en € de las becas concedidas.

## 8. PROGRAMA LECTIVO DEL CURSO 2013-2014

Como en cursos anteriores, las actividades académicas del Programa Universitario de Mayores se han llevado a cabo dos días por semana con un horario de 17:00 a 20:00 horas. Las sesiones lectivas se han estructurado en función de la adecuación horaria de las aulas de los centros adscritos al programa universitario.

Siguiendo esta pauta, las clases se han impartido los martes y jueves en las sedes de Badajoz (Facultad de Educación y Facultad de Ciencias) y Cáceres (Facultad de Formación del Profesorado y Facultad de Filosofía y Letras). En las sedes de Zafra, Don Benito/ Villanueva de la Serena, Mérida y Plasencia, las clases se han impartido los lunes y los miércoles, y en Almendralejo los lunes y jueves.

La confirmación de asistencia a las actividades de la Universidad de Mayores se lleva a cabo mediante un listado diario de firmas en cada una de las aulas del Programa y de cada curso académico. Para determinar la calificación final del alumno en el programa universitario, es necesario haber asistido al menos a un 70 % de las clases impartidas para obtener la calificación de Apto y poder recibir el diploma acreditativo al finalizar el 5º curso. Para ello se contabiliza el sumatorio de los porcentajes de asistencia de los alumnos durante los cinco años.

El número total de alumnos que han recibido el Apto de asistencia a las diferentes actividades docentes del programa de la XII promoción asciende a ciento.

### 8.1. MATERIAS IMPARTIDAS

Las materias impartidas el curso 2013/2014, al igual que en cursos precedentes, tienen como objetivo principal adaptar los diferentes campos científicos específicos a una formación asequible y comprensible para los mayores, a la vez que atiendan a sus intereses e inquietudes.

Otros factores a tener en cuenta a la hora de seleccionar el temario de asignaturas del programa universitario son las características propias de



cada sede: el contexto sociocultural en el que desarrollan su actividad, los profesores disponibles y el horario de clases.

En los siguientes apartados se especifican las asignaturas que se han impartido en los distintos cursos de las diferentes sedes divididas por cursos y periodo lectivo universitario, junto con los profesores que han formado parte del proyecto académico del programa universitario en este curso 2013-2014:

### 8.1.1. SEDE DE BADAJOZ

	1º CUATRIMESTRE	2º CUATRIMESTRE
1º CURSO	<ul style="list-style-type: none"><li>▪ <b>Aspectos sociológicos de la edad adulta.</b> Prof. Fernando González.</li><li>▪ <b>Medio ambiente.</b> Prof. Luís Fernández.</li><li>▪ <b>Historia Antigua.</b> Prof. Manuel Alvarado.</li><li>▪ <b>Técnicas de trabajo intelectual.</b> Profes: M. Montanero y M. López.</li></ul>	<ul style="list-style-type: none"><li>▪ <b>Literatura Clásica y Medieval.</b> Prof. Jacinto Haro.</li><li>▪ <b>Historia del arte y la cultura: Edad antigua.</b> Prof. Francisco Pedraja.</li><li>▪ <b>Radio y televisión. El debate crítico.</b> Prof. Gaspar García.</li><li>▪ <b>Materia, mente y civilización.</b> Prof. F.J. Olivares.</li></ul>
2º CURSO	<ul style="list-style-type: none"><li>▪ <b>Sociedad, cultura y religión.</b> Prof. Gema Serrano</li><li>▪ <b>Jardines de Occidente: Historia, Arquitectura e Ingeniería.</b> Prof. Teresa Bartolomé.</li><li>▪ <b>Historia Medieval.</b> Prof. Francisco García.</li><li>▪ <b>Nutrición y dietética.</b> Profes.: José. E. Campillo y M<sup>a</sup> Á. Tormo.</li></ul>	<ul style="list-style-type: none"><li>▪ <b>Historia del arte y la cultura: Edad Media.</b> Prof. Francisco Pedraja.</li><li>▪ <b>Historia y evolución de la música.</b> Prof. Emilio González.</li><li>▪ <b>Problemas actuales de la ingeniería genética.</b> Prof. Alfonso Jiménez.</li><li>▪ <b>El siglo de oro en la literatura.</b> Prof. Jacinto Haro.</li></ul>
3º CURSO	<ul style="list-style-type: none"><li>▪ <b>Arte y cultura del Renacimiento.</b> Prof. Francisco Pedraja.</li><li>▪ <b>El cine como fenómeno social.</b> Prof. E. Vázquez.</li><li>▪ <b>Estudio geográfico de Extremadura.</b> Prof. Encarnación Massot.</li><li>▪ <b>Aportaciones de la química a la sociedad actual.</b> Prof. Lorenzo Calvo.</li></ul>	<ul style="list-style-type: none"><li>▪ <b>Filosofía.</b> Prof. Gema Serrano.</li><li>▪ <b>Comunicación y relaciones interpersonales.</b> Prof. Isabel Cuadrado.</li><li>▪ <b>Historia moderna.</b> Prof. Inés Rodríguez.</li><li>▪ <b>Prevención y promoción de la salud.</b> Prof. Pedro Bureo.</li></ul>



4º CURSO	<ul style="list-style-type: none"> <li>▪ <b>Arte y cultura del Barroco y Neoclásico.</b> Prof. Francisco Pedraja.</li> <li>▪ <b>Geografía y Política actual.</b> Profes.: A. Pantoja y A. Pinilla.</li> <li>▪ <b>Historia contemporánea.</b> Prof. Julián Chaves.</li> <li>▪ <b>Literatura: la Generación del 98.</b> Prof. Ángel Suárez.</li> <li>▪ <b>Meteorología y clima.</b> Prof. Adolfo Marroquín.</li> </ul>	<ul style="list-style-type: none"> <li>▪ <b>Ecosistemas extremeños.</b> Prof. José Mª Corrales.</li> <li>▪ <b>Historia contemporánea.</b> Prof. Julián Chaves</li> <li>▪ <b>Antropología.</b> Prof. Belén Bañas</li> <li>▪ <b>Mitología grecolatina.</b> Prof. César Chaparro</li> </ul>
5º CURSO	<ul style="list-style-type: none"> <li>▪ <b>Historia del arte moderno y contemporáneo.</b> Prof. Francisco Pedraja.</li> <li>▪ <b>Historia de Extremadura.</b> Prof. Julián Chaves.</li> <li>▪ <b>Nociones básicas de derecho.</b> Prof. Ángel Arias</li> <li>▪ <b>Pensadores extremeños.</b> Prof. Manuel Pecellín</li> <li>▪ <b>Jardines chinos y japoneses.</b> Prof. Teresa Bartolomé</li> </ul>	<ul style="list-style-type: none"> <li>▪ <b>Biodiversidad y Geodiversidad en Extremadura.</b> Prof. José Mª Corrales.</li> <li>▪ <b>Enología.</b> Prof. Julia Marín</li> <li>▪ <b>Etnias del mundo.</b> Prof. Fernando González</li> <li>▪ <b>Mitología grecolatina: entre la mitología y la historia.</b> Prof. César Chaparro</li> <li>▪ <b>España en Oriente.</b> Prof. Belén Bañas.</li> </ul>
POSTGRADO	<b>Música entre encinas (Monográfico).</b> Prof. José Miguel Coletto (Director) y diversos profesores.	
TALLERES	<ul style="list-style-type: none"> <li>▪ <b>Portugués.</b> Prof. Susana Gómez.</li> <li>▪ <b>Expresión plástica.</b> Prof. Francisco Pedraja.</li> </ul>	<ul style="list-style-type: none"> <li>▪ <b>Neuropsicología.</b> Prof. Carmelo Santos.</li> </ul>

### 8.1.2. SEDE DE CÁCERES

	1º CUATRIMESTRE	2º CUATRIMESTRE
1º CURSO	<ul style="list-style-type: none"> <li>▪ <b>Derecho.</b> Prof. Ángel Arias.</li> <li>▪ <b>Arte Antiguo.</b> Prof. Francisco Sanz.</li> <li>▪ <b>Literatura Clásica.</b> Prof. Manuel Mañas.</li> <li>▪ <b>Dietas saludables.</b> Prof. J.D. Pedrera y J. Santos.</li> </ul>	<ul style="list-style-type: none"> <li>▪ <b>Matemáticas con otra mirada.</b> Prof. Teresa Corcobado.</li> <li>▪ <b>Cuentos de tradición oral.</b> Prof. Enrique Barcia.</li> <li>▪ <b>Habilidades Sociales.</b> Prof. Rosalía Martín.</li> <li>▪ <b>Hª Política de España.</b> Prof. Antonio Pantoja.</li> </ul>
2º CURSO	<ul style="list-style-type: none"> <li>▪ <b>Arte Medieval.</b> Prof. Francisco Sanz.</li> <li>▪ <b>Genética.</b> Prof. Diego Boticario.</li> <li>▪ <b>Patrimonio Cultural.</b> Prof. J. Mª Corrales</li> <li>▪ <b>Portugués I.</b> Prof. L.L. Andrade</li> </ul>	<ul style="list-style-type: none"> <li>▪ <b>Geografía de España.</b> Prof. Antonio Pérez.</li> <li>▪ <b>Historia de España.</b> Prof. Felicísimo Gª Barriga.</li> <li>▪ <b>Portugués.</b> Prof. Sandra Hurtado.</li> <li>▪ <b>Gastronomía.</b> Prof. Antonio Gázquez.</li> </ul>



3º CURSO	<ul style="list-style-type: none"> <li>▪ <b>Mitología.</b> Prof. César Chaparro.</li> <li>▪ <b>Al-Ándalus.</b> Prof. M<sup>a</sup> José Rebollo.</li> <li>▪ <b>Portugués II.</b> Prof. L.L. Andrade.</li> <li>▪ <b>Psicología.</b> Prof. R. Díaz Villalobos</li> </ul>	<ul style="list-style-type: none"> <li>▪ <b>Historia Antigua.</b> Prof. Julio G<sup>a</sup> Santacruz y Prof. José M<sup>a</sup> Corrales.</li> <li>▪ <b>Arte Medieval.</b> Prof. Francisco Sanz</li> <li>▪ <b>Economía U.E.</b> Prof. Lyda Sánchez.</li> <li>▪ <b>Portugués.</b> Prof. Sandra Hurtado</li> </ul>
4º, 5º CURSO y POSTGRADO	<ul style="list-style-type: none"> <li>▪ <b>El Pacífico Hispano.</b> Prof. Belén Bañas.</li> <li>▪ <b>Historia del Cine.</b> Prof. Miguel Arroyo.</li> <li>▪ <b>Gastronomía II.</b> Prof. Antonio Gázquez</li> <li>▪ <b>Ecosistemas Extremeños.</b> Prof. José María Corrales.</li> </ul>	<ul style="list-style-type: none"> <li>▪ <b>Arte Barroco.</b> Prof. Francisco Sanz.</li> <li>▪ <b>Filosofía.</b> Prof. Esteban Cortijo.</li> <li>▪ <b>H<sup>a</sup> del mundo árabe contemporáneo.</b> Prof. Rocío Velasco.</li> <li>▪ <b>H<sup>a</sup> Política de España.</b> Prof. Antonio Pantoja.</li> </ul>

### 8.1.3. SEDE DE ALMENDRALEJO

	1º CUATRIMESTRE	2º CUATRIMESTRE
1º, 2º, 3º, 4º y 5º CURSO	<ul style="list-style-type: none"> <li>▪ <b>Historia Antigua.</b> Prof. Olga luengo.</li> <li>▪ <b>Aspectos Sociológicos de la Edad Adulta.</b> Prof. Fernando González.</li> <li>▪ <b>Literatura: la Generación del 98.</b> Prof. Florián Recio.</li> <li>▪ <b>Arte Antiguo.</b> Prof. Emilio Muñoz.</li> </ul>	<ul style="list-style-type: none"> <li>▪ <b>Patrimonio cultural y artístico de Almodralejo.</b> Prof. Francisco Blasco.</li> <li>▪ <b>Estudio Geográfico de Extremadura.</b> Prof. Encarna Masot.</li> <li>▪ <b>Nutrición y Dietética.</b> Prof. J.E. Campillo y M<sup>a</sup> Ángeles Tormo.</li> <li>▪ <b>El valor de lo religioso en la sociedad Actual.</b> Prof. Alberto Guallart</li> </ul>

### 8.1.4. SEDE DE DON BENITO/ VILLANUEVA DE LA SERENA

	1º CUATRIMESTRE	2º CUATRIMESTRE
1º, 2º, 3º, 4º y 5º CURSO	<ul style="list-style-type: none"> <li>▪ <b>Prevención y Promoción de la Salud.</b> Profesores: Equipo Médico.</li> <li>▪ <b>Aspectos Saludables para el Organismo.</b> Prof. Marifé Gutiérrez.</li> <li>▪ <b>Neuropsicología.</b> Prof. Carmelo Santos.</li> <li>▪ <b>Actualidad Económica.</b> Prof. Francisco Parejo.</li> </ul>	<ul style="list-style-type: none"> <li>▪ <b>Extremadura Investiga.</b> Profesores: Equipo Investigadores.</li> <li>▪ <b>Historia y evolución de la gastronomía.</b> Prof. Antonio Gázquez.</li> <li>▪ <b>Joyas del patrimonio español.</b> Prof. Magdalena Ramos.</li> <li>▪ <b>Historia del cine.</b> Prof. José M. Arroyo.</li> </ul>
TALLERES	<ul style="list-style-type: none"> <li>▪ <b>Informática Básica y Media.</b> Prof. Marta Coronado.</li> <li>▪ <b>Teatro.</b> Prof. Manuel Gallego.</li> </ul>	<ul style="list-style-type: none"> <li>▪ <b>Inteligencia Emocional.</b> Prof. Susana Rico</li> </ul>



### 8.1.5. SEDE DE MÉRIDA

	1º CUATRIMESTRE	2º CUATRIMESTRE
1º y 2º CURSO	<ul style="list-style-type: none"><li>▪ <b>Historia Medieval.</b> Prof. Olga Luengo.</li><li>▪ <b>Filosofía.</b> Prof. Miguel Ángel Tejada.</li><li>▪ <b>Arte Medieval.</b> Prof. Emilio Muñoz.</li><li>▪ <b>Ecosistemas Extremeños.</b> Prof. J. M. Corrales.</li></ul>	<ul style="list-style-type: none"><li>▪ <b>Historia de las Religiones.</b> Prof. Alberto Guallart.</li><li>▪ <b>Literatura Medieval.</b> Prof. Ángel Suárez.</li><li>▪ <b>Mapa Geopolítico del Mundo Actual.</b> Prof. Antonio Pantoja</li><li>▪ <b>Aspectos Sociológicos de la Edad Adulta.</b> Prof. Fernando G. Pozuelo.</li></ul>
3º, 4º, 5º CURSO y POSTGRADO	<ul style="list-style-type: none"><li>▪ <b>Historia Moderna.</b> Prof. Olga Luengo.</li><li>▪ <b>Aportaciones de la química a la sociedad actual.</b> Prof. Lorenzo Calvo.</li><li>▪ <b>Geodiversidad.</b> Prof. J. M. Corrales.</li><li>▪ <b>Reflexiones sobre la Tecnología y la Ciencia.</b> Prof. Miguel A. Tejada.</li></ul>	<ul style="list-style-type: none"><li>▪ <b>La Economía en la Sociedad Actual.</b> Prof. Ángel Franco.</li><li>▪ <b>El Siglo de Oro.</b> Prof. Ángel Suárez.</li><li>▪ <b>Construcción del Estado Español.</b> Prof. Antonio Pantoja.</li><li>▪ <b>Etnias del Mundo.</b> Prof. Fernando Gonzalez.</li></ul>
TALLERES	<ul style="list-style-type: none"><li>▪ <b>Informática Media.</b> Prof. Víctor Cham.</li><li>▪ <b>Informática Básica.</b> Prof. Diego Gudiño.</li></ul>	<ul style="list-style-type: none"><li>▪ <b>Literatura.</b> Prof. Manuela Sánchez.</li><li>▪ <b>Portugués.</b> Prof. Ana Marcelino.</li></ul>

### 8.1.6. SEDE DE ZAFRA

	1º CUATRIMESTRE	2º CUATRIMESTRE
1º, 2º, 3º, 4º y 5º CURSO	<ul style="list-style-type: none"><li>▪ <b>Jardines chinos y japoneses.</b> Prof. Teresa Bartolomé.</li><li>▪ <b>Historia de las religiones.</b> Prof. Alberto Guallart</li><li>▪ <b>Literatura: generación del 98.</b> Prof. Benito Estrella.</li><li>▪ <b>Extremadura Investiga.</b> Profesores: Equipo Investigadores.</li></ul>	<ul style="list-style-type: none"><li>▪ <b>Medio ambiente, consumo y salud: nuestro entorno más cercano.</b> Prof. Faustino Gordón.</li><li>▪ <b>Historia contemporánea.</b> Prof. Joaquín Castillo.</li><li>▪ <b>Pensadores extremeños.</b> Prof. Manuel Pecellín.</li><li>▪ <b>Neuropsicología.</b> Prof. Juan Antonio Santos.</li></ul>

### 8.1.7. SEDE DE PLASENCIA

	1º CUATRIMESTRE	2º CUATRIMESTRE
1º CURSO	<ul style="list-style-type: none"><li>▪ <b>Literatura E. Media y Renacimiento.</b> Prof. Ana M<sup>a</sup> Reviriego.</li><li>▪ <b>Los Orígenes de la Humanidad.</b> Prof. Pilar Pérez.</li></ul>	<ul style="list-style-type: none"><li>▪ <b>Historia Antigua.</b> Prof. Pilar Pérez</li><li>▪ <b>Economía Privada.</b> Prof. Francisco J. Sánchez</li><li>▪ <b>-Alimentación y Dietas Saludables.</b></li></ul>





	<ul style="list-style-type: none"><li>▪ <b>Economía Pública.</b> Prof. Francisco J. Sánchez.</li><li>▪ <b>Historia de la Música.</b> Prof. Fernando Pizarro</li></ul>	<ul style="list-style-type: none"><li>▪ Prof. Jesús Santos</li><li>▪ Prof. Juan D. Pedrera</li><li>▪ <b>Derecho español.</b> Prof. José A. Vega</li></ul>
<b>2º CURSO</b>	<ul style="list-style-type: none"><li>▪ <b>Actualidad Económica.</b> Prof. Francisco J. Sánchez.</li><li>▪ <b>Aproximación a la Ética.</b> Prof. David Gilsanz.</li><li>▪ <b>Historia Medieval.</b> Prof. Pilar Pérez</li><li>▪ <b>Medio Ambiente.</b> Profes.: Manuel Moya, Lourdes López, María Alonso y José R. Villar.</li></ul>	<ul style="list-style-type: none"><li>▪ <b>Podología y Movimiento deportivo.</b> Prof. Elena Escamilla.</li><li>▪ <b>Dilemas Éticos.</b> Prof. David Gilsanz.</li><li>▪ <b>Derecho del consumo.</b> Prof. Marcial Herrero y Prof. Virginia Vega.</li><li>▪ <b>Historia Medieval de España.</b> Prof. Pilar Pérez</li></ul>
<b>3º, 4º y 5º CURSO</b>	<ul style="list-style-type: none"><li>▪ <b>Del románico al gótico.</b> Prof. Pilar Pérez.</li><li>▪ <b>Psicología.</b> Prof. Pedro Loro.</li><li>▪ <b>Retos Morales de la Sociedad Actual.</b> Prof. David Gilsanz.</li><li>▪ <b>Matemáticas en la vida.</b> Prof. Rodrigo Martínez.</li></ul>	<ul style="list-style-type: none"><li>▪ <b>Lectura crítica de los medios de comunicación.</b> Prof. Mercedes Rodríguez.</li><li>▪ <b>Literatura del Siglo XX.</b> Prof. Mercedes Martínez.</li><li>▪ <b>Historia de Extremadura II.</b> Prof. Pilar Pérez.</li><li>▪ <b>Actualidad Económica.</b> Prof. Francisco J. Sánchez.</li></ul>
<b>POSTGRADO</b>	<ul style="list-style-type: none"><li>▪ <b>La Copla.</b> Prof. Pilar Boyero</li></ul>	<ul style="list-style-type: none"><li>▪ <b>El Barroco.</b> Prof. Pilar Pérez</li></ul>
<b>TALLERES</b>	<ul style="list-style-type: none"><li>▪ <b>Coro.</b> Prof. Juan Sebastián.</li></ul>	<ul style="list-style-type: none"><li>▪ <b>Informática Básica.</b> Prof. Leticia Pascual.</li></ul>

En el curso académico que ha finalizado (2013-2014) se han impartido cursos de postgrado en todas las sedes excepto en la de Almendralejo. En las sedes de Mérida, Don Benito/Villanueva y Zafra se han incluido dentro del programa de las clases de los cursos normales.

La sede de Badajoz ha innovado en el curso de Postgrado con un monográfico titulado: “Música entre Encinas”, en el que las diferentes perspectivas sobre la dehesa (económica, agrícola, ganadera, botánica, ornitológica o artística) se ha alternado con agradables conciertos musicales. En la sede de Cáceres: “Historia del Cine” e “Historia del mundo árabe contemporáneo”. En Don Benito/Villanueva: “Extremadura Investiga” e “Inteligencia Emocional” y en la sede de Plasencia en el curso de postgrado se ha impartido: “Historia de la Copla” en el 1º cuatrimestre y “El Barroco” en el 2º.

En el resto de las sedes, el curso de postgrado se ha integrado en el programa lectivo de los demás cursos, componiendo el calendario con alguna asignatura actual como han sido, en la sede de Mérida: “Geodiversidad”, “Ecosistemas Extremeños”, “Reflexiones sobre la Tecnología” y



“Construcción del Estado Español”. En la sede de Zafra: “Extremadura Investiga”, “Neuropsicología” y “Medio Ambiente, Consumo Salud: Nuestro Entorno más Cercano”. En la sede de Almendralejo se ha incluido: “Patrimonio Cultural y Artístico de Almendralejo” y “El valor de lo religioso en la Sociedad Actual”.

## **8.2. EVALUACIÓN DEL CURSOS ACADÉMICO.**

En cada sede se realiza una evaluación del Programa por el alumnado. En ella se pide valoración sobre el profesorado, labor del becario y las materias impartidas; datos que sirven para tomar las decisiones que corresponden. Además, se realiza una reunión general de todas las sedes convocada por el Director del Programa y celebrada en Badajoz el día 1 de Julio de 2014, cada uno de los becarios/as de las respectivas sedes valoró los aspectos más positivos y mejorables de cada sede, así como las propuestas recogidas de los propios alumnos para que se incluyan, si es posible, para el próximo curso.

El grado de satisfacción del curso ha sido bastante elevado en todas las sedes con sus matices en cada una de ellas. En general los alumnos de postgrado han finalizado el curso muy satisfechos.

Además, en esta reunión se hizo un esbozo del calendario y los posibles temas del próximo curso académico 2014-2015 para cada sede.

Al finalizar el curso se ha realizado una encuesta en la que se solicitaban propuestas para el próximo curso, así como el grado de satisfacción personal del curso actual.

## **8.3. ACTIVIDADES COMPLEMENTARIAS**

Como complemento a las asignaturas que se imparten en el programa, a lo largo del curso se han realizado actividades complementarias tales como:

- Baúles de Informática y de idiomas (inglés y portugués).

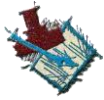


Figura 1. Grupo de alumnos del Taller de Informática Básica Avanzada.

- Conferencias temáticas.



Figura 2. Antonio Gázquez en su conferencia sobre “Historia de la Gastronomía”



#### 8.4. Grupos de Coro

En este curso 2013 – 2014, las actuaciones que han realizado los grupos de coro de la Universidad de Mayores de Extremadura han sido las siguientes:



Figura 3. Joaquín Fernández Picón dirigiendo el coro de la sede de Badajoz.

- Sede de Plasencia, bajo la dirección de Juan Sebastián García Caminos, han participado en el acto de clausura de la sede de Plasencia.
- Sede de Cáceres, bajo la dirección de Ana Echavarrí, han participado en el acto de clausura de la sede de Cáceres.
- Sede de Badajoz, bajo la dirección de Joaquín Fernández Picón, han participado en el acto de navidad y el acto de clausura de la sede de Badajoz. Externamente a la universidad, también ha participado en:
  - Bodas de oro del Arzobispo Santiago Aracil en la Catedral.
  - Comida de hermandad con motivo de la navidad celebrada en el Hotel Zurbarán.
  - Actuación en la Parroquia de Santa Marta.
  - Actuación en la iglesia de San Juan de Ribera Badajoz.
  - Actuación en el colegio de las Josefinas.



- Actuación en la iglesia de los Salesianos.
- Actuación en la parroquia de Santa Marta.
- Actuación en la iglesia de San Juan de Ribera de Badajoz.
- Actuación en la iglesia de los Salesianos.

### 8.5. Grupos de Teatro

En este curso 2013 – 2014, las actuaciones que han realizado los grupos de teatro de la Universidad de Mayores de Extremadura han sido las siguientes:



Figura 4. Representación de una obra de teatro por el grupo de teatro de la sede de Plasencia.

- Sede de Plasencia, bajo la dirección de Blanca Nelly González Rodríguez, han participado en el acto de navidad y el acto de clausura de la sede de Plasencia y también en el acto de clausura de la sede de Badajoz.
- Sede de Zafra, bajo la dirección de José Carlos Risco, han participado en el acto de navidad de la sede de Badajoz, en el acto de clausura de la sede de Mérida y en el acto de clausura de la sede de Zafra.
- Sede de D. Benito/Villanueva, bajo la dirección de Manuel Gallego Cidoncha, han participado en el acto de navidad de la sede de Cáceres y en el acto de navidad y acto de clausura de la sede de D. Benito/Villanueva.



- Sede de Cáceres, bajo la dirección de Miguel Fresneda, han participado en el acto de clausura de la sede de Cáceres.
- Sede de Badajoz, bajo la dirección de José García Trejo, no han participado en este curso en ningún acto.

## 9. ACTIVIDADES REALIZADAS EN EL CURSO ACADÉMICO

Durante el curso académico, el Programa de Mayores de la Universidad de Extremadura realiza una serie de actividades y viajes de estudio que aportan al programa un impulso y un refuerzo para sus sesiones lectivas. En los siguientes apartados, se especifican los diferentes actos culturales y viajes de estudio realizados por las diferentes sedes en este curso 2013 - 2014:

### 9.1. ACTOS CULTURALES

SEDE	FECHA	ACTIVIDAD
<b>BADAJOZ</b>	17-oct-2013	- Acto de Apertura: Conferencia "La dehesa, una universidad natural".
	17-dic-2013	- Acto de Navidad. Actuación del Coro de la sede de Badajoz y del grupo de teatro de la sede de Zafra.
	8-may-2014	- Acto de clausura del Postgrado. Conferencia de la profesora D <sup>a</sup> . Teresa Bartolomé y concierto de acordeón ofrecido por la Dra. del Conservatorio D <sup>a</sup> Miren Gabirondo.
	19-may-2014	- Acto de Clausura. Actuación del grupo de teatro de la sede de Plasencia y del Coro de la sede de Badajoz y la Banda Municipal de Badajoz en el Teatro López de Ayala.
<b>DON BENITO</b>	16-oct-2013	- Apertura de curso.
	18-dic-2013	- Acto de Navidad: Representación teatral, grupo de Don Benito/Villanueva de la Serena.
	17-mar-2014	- I Jornadas de puertas abiertas en la Casa de la Cultura de Don Benito/Villanueva de la Serena.
	19-mar-2014	- Visita a la Serrezuela. seminario natural: naturaleza y paisaje organizado por el Ayuntamiento de Don Benito y la UMEX.
	5-may-2014	- II Jornadas de puertas abiertas en la Casa de la Cultura de Don Benito.
	19-may-2014	- Acto de clausura de curso. Representación del grupo de teatro de la sede de Don Benito/Villanueva.



<b>ALMENDRALEJO</b>	24-oct-2013	- Acto de Apertura.
	12-may-2014	- Acto de Clausura: "La mujer en la copla". Pilar Boyero.
<b>MÉRIDA</b>	16-oct-2013	- Apertura de Curso. Conferencia del director D. Florentino Blázquez Entonado: "La Universidad de Mayores".
	21-may-2014	- Acto de Clausura. Representación teatral del grupo de teatro de la sede de Zafra.
<b>ZAFRA</b>	16-oct-2013	- Acto de Apertura. Conferencia de D <sup>a</sup> Lucia Rodríguez Gallardo: "Animales de Laboratorio".
	16-dic-2013	- Acto de Navidad: Recital de poesía a cargo de los alumnos de la sede de Zafra.
	20-may-2014	- Acto de Clausura. Representación teatral del grupo de teatro de la sede de Zafra.
<b>CÁCERES</b>	15-oct-2013	- Acto de Apertura. Conferencia de D. Enrique Moradiellos: "40 años del Franquismo".
	17-dic-2013	- Acto de Navidad: Representación teatral, grupo de Don Benito/Villanueva de la Serena.
	14-ene-2014	- Conferencia de D. Carlos Arjona, presidente del colegio de médicos de Cáceres: "La situación actual de la Sanidad Pública en España".
	8-may-2014	- Acto de Clausura. Actuación del grupo de teatro de la sede de Cáceres y del coro de la Universidad de Mayores.
<b>PLASENCIA</b>	16-oct-2013	- Acto apertura de curso: "Historia de la Copla" Prof. Pilar Boyero
	16-dic-2013	- Acto de Navidad: Representación teatral, grupo de Plasencia.
	7-may-2014	- Clausura del curso. Representación teatral y actuación del coro.
	9-may-2014	- Recorrido a "La luz de la Luna" visitando la heráldica placentina.

### 9.1. VIAJES DE ESTUDIOS Y VISITAS

A lo largo de los años de existencia del programa, las visitas de estudio han mantenido como finalidad que dicha actividad se convierta en un factor educativo, acudiendo a lugares en los que se pueda poner en práctica el temario recibido durante las clases, siendo siempre guiadas por un profesor del programa que explique a los alumnos todo aquello que visiten y se encuadre en su temario.

Debemos reseñar que todos los viajes de estudio programados para el curso 2013/2014 se han realizado de forma satisfactoria, siendo que es una de las actividades preferidas por los alumnos. El número de alumnos que han realizado esta actividad se aproxima a los 1.275.

La valoración general es altamente positiva, lo que debe servir de acicate para mantener y, si es posible, superar nuevos retos e iniciativas de



cara al nuevo curso académico. En la siguiente tabla se especifican las visitas realizadas en el curso académico 2013/2014:

SEDE	FECHA	VISITA
BADAJOZ	7-nov-2013	- Visita a la finca "La Cercada" en Alconchel (curso postgrado).
	28-nov-2013	- Visita a la finca "Yeguada de la Barquera" en Aliseda (curso postgrado).
	20-feb-2014	- Matanza didáctica en el Club Olímpico Ibérico (curso postgrado).
	13-mar-2014	- Visita a la dehesa de Valdesequera (curso postgrado).
	8-abril-2014	- Visita a la central nuclear de Almaraz y Trujillo (3º curso)
	10-abril-2014	- Visita a Cáparra y Hervás (1º curso).
	28-abril-2014	- Visita al Tajo Internacional (5º curso).
	5-may-2014	- Visita a Monfragüe (4º curso).
	6-may-2014	- Visita a la finca "El Revolledo" (curso postgrado).
	6-7-may-2014	- Visita a Sevilla (2º curso).
MÉRIDA	23-abril-2014	- Visita a Monfragüe (todos los cursos).
	25-abril-2014	- Visita al Tajo Internacional (todos los cursos).
CÁCERES	17-ene-2014	- Visita a Trujillo (Navidul) y Miajadas (Arrocera) (4º, 5º curso y postgrado).
	29-abril-2014	- Visita a Bodegas "Habla" y Trujillo (2º y 3º curso).
	6-may-2014	- Visita a Cáparra y Hervás (1º curso).
PLASENCIA	21-feb-2014	- Visita a Mérida (1º curso).
	14-mar-2014	- Visita a Arroyo de la Luz, Aliseda, Alburquerque (2º y 4º curso).
	9-may-2014	- Visita a Segovia (3º y 5º curso).
DON BENITO	25-ene-2014	- Visita a Madrid (todos los cursos).
	9-mar-2014	- Visita a Vila Viçosa (todos los cursos).
	18-mar-2014	- Visita de los laboratorios de Biología en Badajoz (todos los cursos).
	25-abril-2014	- Visita al Tajo Internacional (todos los cursos).
ALMENDRALEJO	10-abril-2014	- Visita a Plasencia (todos los cursos).
ZAFRA	20-mar-2014	- Visita a la Biblioteca de Extremadura (todos los cursos).
	9-may-2014	- Visita a Lisboa-Queluz (todos los cursos).

En el siguiente enlace se pueden ver fotos de los viajes y visitas culturales realizadas en las diferentes sedes, así como los actos culturales:

<http://www.unex.es/estudiar-en-la-uex/otras-propuestas-formativas/mayores/destacados/archivo>





## 10. INTERCAMBIO DE ALUMNOS CON OTROS PROGRAMAS UNIVERSITARIOS

Un año más se han realizado los intercambios de alumnos de la Universidad de Mayores con el objetivo de compartir experiencias, vivencias y fomentar relaciones sociales y humanas entre alumnos de distintas Universidades de Mayores de España y Portugal.

Estos intercambios proporcionan a los alumnos que participan una experiencia única asistiendo a las clases en la universidad visitada, conociendo el entorno material, humano y artístico compartiendo vivencias y costumbres con alumnos mayores de otros lugares. En los siguientes apartados se detallan las actividades y visitas realizadas en los distintos intercambios:

### 10.1. PROGRAMA IPL 60 + LEIRIA EN BADAJOZ

Los alumnos de la Instituto Politécnico de Leiria del Programa 60+ nos visitaron del 31 de marzo al 4 de Abril de 2014. En el Salón de Grados de la Facultad de Educación el Director del Programa, D. Florentino Blázquez, y el Decano, D. Zacarias Calzado, dieron la bienvenida a los participantes manifestando su deseo de una feliz convivencia entre nosotros. A su vez la Coordinadora del Programa 60+ del Instituto Politécnico de Leiria, Dña. Luisa Pimentel, dedicó a los asistentes unas palabras de agradecimiento. Se les hizo entrega de la documentación, así como de la programación correspondiente.



Figura 5. Alumnos del IPL junto con Florentino Blázquez, director del programa.



Además de las clases compartidas con nuestros alumnos, y diversos actos de convivencia, hicieron visitas culturales a la ciudad de Badajoz, Mérida y Olivenza. Las visitas, resultaron muy interesantes y fueron muy valoradas por los alumnos, guiadas por profesores del programa universitario de Mayores de Extremadura: D. Faustino Lobato y Dña. Olga Luengo Quirós.

## 10.2. INTERCAMBIO CON EL PROGRAMA “SESENTA MAIS” DEL INSTITUTO POLITECNICO DE LEIRIA

Veinticinco alumnos de las sedes de Badajoz, Zafra y Plasencia visitaron durante la semana del 13 al 18 de mayo el Instituto Politécnico de Leiria. Durante estos días los alumnos extremeños asistieron a clase junto con los alumnos portugueses (historia, danza y gastronomía). Se organizaron visitas culturales a la ciudad (Castillo, Iglesias y Museos); y los alumnos de ambos programas pudieron disfrutar de las bellezas culturales y artísticas de localidades cercanas, Peniche y Óbidos.

Hay que destacar la convivencia en el Instituto Politécnico de Leiria, de los dos grupos extremeños con los alumnos del programa “Sesenta Mais” con los que se han establecido durante estos cuatro años fuertes vínculos de amistad.



Figura 6. Grupo de alumnos de la UMEX en el Instituto Politécnico de Leiria.



### 10.3. LA UNIVERSIDAD “MILLÁN SANTOS” DE VALLADOLID.

Del 12 al 17 de Mayo tuvo lugar el intercambio con la Universidad “Millán Santos” de Valladolid.

Diecisiete alumnos de las sedes de Badajoz, Cáceres, Don Benito/Villanueva y Plasencia fueron recibidos de forma oficial por el Sr. Vicerrector de la Universidad de Valladolid, por la Sra. Directora de la UP “Millán Santos” donde nuestro Director D. Florentino Blázquez Entonado clausuró el curso destacando la importancia de estos intercambios y agradeció el cariñoso recibimiento.

Además de las clases, reseñamos como meritorias la visita guiada por las ciudades de Valladolid y Segovia, con el profesor Jesús Félix Pascual Molina, con unas jornadas magnificas tanto cultural como gastronómicamente. Se visitó también el Museo Nacional de Escultura.

En el aspecto humano y de convivencia únicamente tenemos palabras de gratitud y cariño por el trato exquisito y la dedicación plena que nos dispensaron.



Figura 7. Grupo de alumnos de ambos programas universitarios junto con los directores y responsables de dichos programas.



#### 10.4. PROGRAMA INTERCULTURAL DE LA EXPERIENCIA DE LA UNIVERSIDAD PONTIFICIA DE SALAMANCA.

Quince alumnos de la universidad de mayores de la sede de Badajoz y Cáceres, visitaron la Universidad Pontificia de Salamanca, coincidiendo como todos los años con la entrega de diplomas y el acto de clausura del curso académico 2013-2014, cuya conferencia de clausura fue pronunciada por el catedrático de la UEx y director del programa de Mayores de Extremadura, D. Florentino Blázquez.

Durante la semana que duró el intercambio nuestros alumnos asistieron, junto con los de la Universidad de la Experiencia de Salamanca, a las clases y visitas culturales programadas por dicha Universidad.



Figura 8. Mesa del tribunal en el acto de clausura del curso académico 2013-2014 en la universidad pontificia de Salamanca.

En el siguiente enlace: <http://www.unex.es/estudiar-en-la-uex/otras-propuestas-formativas/mayores/destacados/archivo>, se pueden ver las fotos realizadas en los intercambios.



## 11. ALUMNOS DIPLOMADOS DEL CURSO 2013/2014

A continuación se presenta el listado de los alumnos que recibieron la beca y el diploma acreditativo el 16 de octubre de 2014 en el solemne acto de apertura celebrado en Badajoz, por haber finalizado sus estudios universitarios del Programa de Mayores en el curso 2013/2014.

### SEDE DE BADAJOZ

Alcántara Grande, Fernando	González Rodríguez, Antonio
Almena Acedo, Tomás	González Ros, Pilar
Amador Paredes, María del Carmen	Hernández Martínez, M <sup>a</sup> de los Ángeles
Asensio Tejado, Carmen	Hernández Martínez, María Josefa
Barquero Sánchez, María Patrocinio	Hernández Méndez, M <sup>a</sup> Josefa
Becerro Crespo, Teresa	Hurtado Tinoco, Josefa
Bellorín Bravo, Concepción	Jiménez-Rodríguez, María Isabel
Bellorín Bravo, María del Carmen	Lara Suárez, Antonia
Bonilla Clemente, Julio	Lázaro Ruiz, Francisco Javier
Cabello Expósito, Elena	Lemus Barquero, Ana María
Carbonell Nicolás, Montevirgen	López Guerrero, Guillermo
Carrasco Jorge, Esperanza	López López, Avelina
Carrillo Pesado, Ignacio	López Rolandi, Enrique
Cerezo Granados, Josefa	Macías Fermoselle, Mercedes
Cobos Mateos, Celia	Madera Gutiérrez, José
De Torres Campos de Orellana, Rocío	Mangas Castellano, Magdalena
Del Castillo Torres, María José	Mangas Castellano, Manuela
Feijoo Blanco, María Soledad	Marcelo García, Antonia
Felipe Figueroa, Antonio	Marco Carrasco, María de los Ángeles
Fernández de Miguel, Carmen	Medina Rubio, Antonio
Fernández Rol, Margarita	Milanés Álvarez, Vicente
Fraile Montés, Raimundo	Molina Solís, José Antonio
García Granado, María del Carmen	Montero Cortés, Isabel
García Rodríguez, Timoteo	Morente Ruiz de Adana, Isabel
García Telo, Pio	Nieto Herrera, Luis
Gilabert Martín Peñasco, Emilia	Palacios Martín, María Victoria
Gómez Méndez, María Jesús	Paredes López, María
Gómez Rayón, Josefa	Peral Sánchez, José Manuel



Pereira Fernández, Braulio  
Pestana Cortés, Flaviano  
Plasencia Guerrero, Francisco  
Rebollo Madera, María Dolores  
Rivero Calle, Henar  
Rodríguez Berrio, Consuelo  
Romero Cortés, Vicente  
Rubio Bello, Dionisio  
Rubio Majado, Manuel  
Sánchez Casado, Emilio

Sánchez Hidalgo, Andrea  
Sánchez Maján, Andrés Francisco  
Silva García, Felisa  
Solís García, María Isabel  
Sosa Caballero de León, María Dolores  
Tejado García, José Manuel  
Torrado González, María del Carmen  
Torrado González, María Emilia  
Torres Salguero, María del Carmen  
Vivar Nebreda, Carmen

### **SEDE DE CÁCERES**

Aparicio Parra, Paulino  
Borreguero Cerezo, María de la Soledad  
Calle Guillén, María  
Cillán Cillán, Cipriana  
Collado Barroso, Marcelina  
Fernández Moreno, Juana Rosa  
Fernández Rodríguez, María de la Luz  
Fondón Paz, Valeriano  
Galet Macedo, Isabel  
Higuero López- Montenegro, Luis María  
Jorge Borreguero, Lope  
Ludeña Polo, Antonia Francisca

Martín Sánchez, María de los Ángeles  
Ollero Leno, Julia  
Ollero Leno, María  
Pérez de Burgos Hernández, M<sup>a</sup> Purificación  
Plata Infante, María Antonia  
Pulido Galán, María Luisa  
Rodríguez Iglesias, María Concepción  
Rosado Lucero, Mariana  
Salas Sánchez, María del Carmen  
Sánchez Díaz, Juana Ascensión  
Serrano Mena, María Josefa  
Silvera García, Francisca

### **SEDE DE ALMENDRALEJO**

Álvarez Blanco, Amelia  
Álvarez Fernández, Isidro  
Barrio Rey, Bartolomé  
Calvo Calvo, M<sup>a</sup>. Dolores  
Calvo Morán, Antonia  
Cano Arroyo, M<sup>a</sup> Dolores  
Gil Ramírez, Pedro  
González Giraldo, Isabel

Del Hoyo Ortiz, Gregorio  
Díaz Sánchez, M<sup>a</sup> del Pilar  
Elías Pérez, Lucía  
García Díaz, Juana  
García Díaz, Vicente  
García Gragera, Antonia  
Morán Sierra, Juan  
Navarro Balconero, Antonio



Gil Ramírez, Pedro  
González Giraldo, Isabel  
González Rodríguez, Faustina  
Grandado Mestre, Patricia  
Hurtado González, Antonia  
Lobato Gallardo, Beatriz Dolores  
Mesías Iglesias, Inés  
Morán Izquierdo, Josefa

Morán Sierra, Juan  
Navarro Balconero, Antonio  
Paredes Domínguez, Ramón  
Ramírez Ortiz, Felisa  
Rodríguez Cruz, M<sup>a</sup> del Carmen  
Sánchez Sánchez, Jerónimo  
Sierra Gallardo, Luisa Fernanda  
Tierno García, Ángel

### **SEDE DE DON BENITO/VILLANUEVA DE LA SERENA**

Ayuso Muñoz, Aurora  
Castuera Chamorro, Francisco  
Delgado Tejeda, José María  
García Muñoz, María Gloria  
García Parejo, Antonio  
Llano Menéndez, Carmen  
Martín Gómez, Faustina  
Masa Jiménez, María Nieves

Navarro García, Teresa  
Palacios Arias, María Carmen  
Palma Cabezas, Vicenta María  
Pérez de Villar Suárez, Esperanza  
Romero Lozano, Antonia  
Trejo Soto, Rosa Guadalupe  
Vargas Guisado, Dolores

### **SEDE DE MÉRIDA**

Calderón Duque, María Mercedes  
Ceballos Blanco, Rosa María  
Delgado López, Rosario  
Galindo Bailón, Luis  
Lavado García, Josefina  
Márquez Zambrano, Fernando  
Mateos Tena, Isabel  
Moreno Lavado, Magdalena  
Muñoz Gómez, Lucrecia

Pérez Gamero, Felisa  
Rubio Bravo, Pedro  
Sánchez Pablos, Catalina  
Sánchez Ramírez, María Dolores  
Serrano Barragán, Josefa  
Simón González, María Coral  
Vázquez Alonso, Ramón  
Vicente Arnal, Dolores

### **SEDE DE ZAFRA**

Calle Santiago, Milagros  
Castellano Veloso, Josefa  
Fernández Carmona, Isabel

Hernández Zoido, María Josefa  
Montero Ramos, Cesáreo  
Tinoco Penco, Ángel



### SEDE DE PLASENCIA

Aceña Gil, Emiliana	Delgado Miguel, Isidra
Baños Cáceres, Ana M <sup>a</sup>	Gallego Sánchez, Agustina
Bares Botella, Francisco	García Solá, Rosa
Barquero Barquero, Auristela	Gil Velázquez, M <sup>a</sup> Del Carmen
Canelo Manzano, Julia	González García, Isabel
Carlos Llorente, Ángela	González Rodríguez, Blanca Nelly
Cid Delgado, M <sup>a</sup> José	Martín Domínguez, Mariana
Clemente González, Agustina	Martínez Montero, Consuelo
Clemente Rodríguez, Carlos	Miguel Díaz, Concepción
Cruz Barco, Ángel	

## 12. SEDES DONDE SE IMPARTEN LAS CLASES

A continuación se muestran los diferentes centros de las distintas sedes donde se imparten las asignaturas del programa universitario de Mayores.



### SEDE DE BADAJOZ

Campus Universitario de Badajoz  
Facultad de Educación  
Avda. Elvas s/n  
06006 Badajoz  
Telf.: 924289690

### SEDE DE BADAJOZ

Campus Universitario de Badajoz  
Edf. Juan Remón Camacho  
Avda. Elvas s/n  
06006 Badajoz  
Telf.: 924289690





Fac. de Filosofía y Letras.  
Cáceres.



Fac. del Profesorado.  
Cáceres.

### SEDE DE CÁCERES

Campus Universitario de Cáceres  
Facultad de Formación del Profesorado.  
Avda. de la Universidad s/n,  
10071 Cáceres  
Telf.: 927257066

### SEDE DE CÁCERES

Campus Universitario de Cáceres  
Facultad de Filosofía y Letras.  
Avda. de la Universidad s/n,  
10071 Cáceres  
Telf.: 927257066



Centro Cívico

### SEDE DE ALMENDRALEJO

Centro Cívico.  
C/Mérida, 11  
06200 Almendralejo  
Telf.: 924670507 (Ext.: 525)



Centro Universitario de Plasencia.

### SEDE DE PLASENCIA

Centro Universitario de Plasencia.  
Avda. de la Virgen del Puerto, 2  
10600 Plasencia  
Telf.: 924289300(Ext.: 52121)



### **SEDE DE MÉRIDA**

Centro Universitario de Mérida.  
Avda. Sta. Teresa de Jornet s/n  
06800 Mérida  
Telf.: 924289300(Ext.: 82567)



### **SEDE DE ZAFRA**

Instituto Suárez de Figueroa.  
Avda. Fuente del Maestre, s/n  
06300 Zafra  
Telf.: 699591739



### **SEDE DE DON BENITO/VILLANUEVA DE LA SERENA**

I.E.S. Luis Chamizo.  
C/ Tejares 4,  
06400, Don Benito  
Telf.: 653891763

## **13. REVISTA “AULA MAGNA”**

En este curso 2013/2014 se ha vuelto a reeditar la revista Aula Magna de la Universidad de Mayores de Extremadura, lanzando el volumen 36.

La versión digital de la revista, una publicación que aprovecha las virtudes de las nuevas tecnologías: la inmediatez, el aumento de la capacidad y la continua renovación de contenidos. Las posibilidades, en suma, de un formato no sujeto a las limitaciones del papel, pero mantiene el mismo espíritu que ha animado a la revista Aula Magna desde sus inicios, hace más de una década: servir de vehículo de informaciones, de conocimientos, de contraste de pareceres de la Universidad de Mayores de Extremadura.



Cada persona matriculada en la Universidad de Mayores está llamada a participar en la elaboración de la revista digital. Todo el mundo puede aportar su experiencia, sus conocimientos y también sus críticas para difundir, con la mayor riqueza de contenidos posible, la realidad de la UMEX.



Figura 9. Portada del volumen 36 de la revista “AULA MAGNA”.

### 13.1. EQUIPO DIRECTIVO

La revista está dirigida por Antonio Medina Díaz, antiguo alumno, siendo subdirector el alumno de 4º curso, José Luis Martínez Guerrero. El consejo de redacción lo componen: Estanislao García Venero, Guadalupe Chaparro Gutiérrez, M<sup>a</sup> Antonia Marcelo García y Nicolás Castaño Bejarano. El reconocido periodista que dirige el taller de prensa, Antonio Tinoco Ardila, es el asesor general. Fernando Alcántara Grande es el fotógrafo y Diego Gudiño Zahinos lleva la maquetación y tecnología digital. Dejando al director, Don Florentino Blázquez Entonado como presidente y creador de la revista.



## **14. LA ASOCIACIÓN DE ALUMNOS Y ANTIGUOS ALUMNOS DE LA UNIVERSIDAD DE EXTREMADURA (AUMEX)**

La Asociación de Alumnos y Antiguos Alumnos de la Universidad de Extremadura pretende complementar y rellenar en lo que no son actividades académicas, espacios que el alumno precisa para completar su participación en el desarrollo del Programa de Mayores, y con estas actividades facilitar su integración dentro del marco universitario.

En este curso 2013/2014 los miembros de la Asociación de Alumnos son los mismos del curso pasado. Como es habitual, los socios varían dando un resultado final de 286 alumnos y antiguos alumnos asociados.

### **14.1. JUNTA DIRECTIVA**

Actualmente ocupa la presidencia Antonia Marcelo García, siendo Marisol Feijoo Blanco la vicepresidenta, Francisco Javier Lázaro Ruiz el secretario, Braulio Pereira Fernández el tesorero y los vocales: Fernando Alcántara Grande y María de los Ángeles Pinto Ruiz.

### **14.2. ACTOS CULTURALES CELEBRADOS POR LA ASOCIACIÓN**

Se destacan como actos más reseñables de la Asociación:

- 12 de Diciembre: Comida Solidaria.
- 14 al 31 de Enero: Certamen Fotografía.
- 12 al 24 de Febrero: Exposición Pintura
- 4 de Abril: Visita guiada al seminario de Badajoz.
- 23 de Mayo: Acto Convivencia fin de curso.

### **14.3. VISITAS CULTURALES**

Como visitas culturales realizadas por la Asociación, se mencionan:

- 13 de Noviembre: Redondo y Alandroal (Portugal).
- 13 de Diciembre: Almoharín – Montánchez.
- 22 de Enero: Plasencia.
- 21 de Febrero: Llerena – La Jayona.
- 15 al 16 de Marzo: Úbeda – Baeza.
- 1, 2 y 3 de Mayo: Ávila – Gruta del Águila. Madrigal de las Altas Torres.

