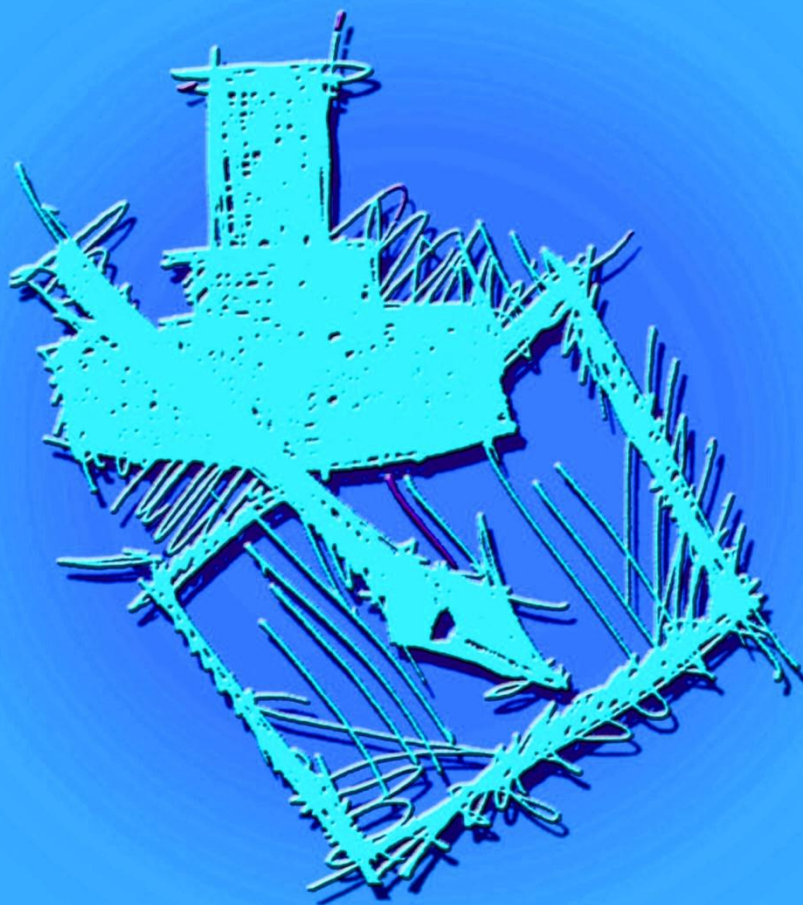


MEMORIA

2011 / 2012

PROGRAMA UNIVERSITARIO



UNIVERSIDAD
de los Mayores
DE EXTREMADURA

PROGRAMA UNIVERSITARIO

**Universidad de los Mayores de
Extremadura**



MEMORIA DEL CURSO ACADÉMICO 2011/2012



EDICIÓN

Programa Universitario “Universidad de los Mayores de Extremadura”

D.L.

BA-06418-2010

RESUMEN DE LA MEMORIA DE ACTIVIDADES DEL CURSO 2011/2012



**PROGRAMA
UNIVERSITARIO**

UNIVERSIDAD
de los Mayores
DE EXTREMADURA

INTRODUCCIÓN



Los datos de la memoria del curso 2011/2012 es un ejemplo de cómo el Programa de Mayores está esquivando el impacto de los sucesivos recortes presupuestarios en los últimos tres cursos académicos. Ese es el motivo de presentarla en formato electrónico exclusivamente. Pero en ella se refleja la más estricta normalidad en sus programas, en sus clases, en el número y calidad de sus profesores, sus actividades complementarias, viajes de estudio, etc.

No sólo eso, ha aumentado el número de matrículas, acercándonos a los 1.600 alumnos y han aumentado los intercambios con otros programas de mayores españoles y portugueses y, por consiguiente, el número de personas que han tenido la oportunidad de enriquecerse compartiendo aulas y actividades con colegas de otros lugares: Oviedo, Salamanca, Gaviaô, Leiria...

Y continuaremos trabajando para que tales restricciones no repercutan en la calidad y número de las clases y de las actividades complementarias que configuran la Universidad de Mayores, como elemento esencial de la misma. Lo que no impide reivindicar una vez más el innegable carácter social y educativo de la universidad de mayores. Y el importante aporte de prevención y promoción de la salud que comporta. Motivo más que razonable para que no vuelva a verse afectado por tan nocivos recortes.

Fue el curso de la concesión de la Medalla de Extremadura al Programa de Mayores, efemérides que celebramos oportunamente con reflejo particular en el número monográfico de nuestra revista *Aula Magna*. En ella se recogen testimonios de profesores y alumnos sobre el significado de la medalla para el Programa, así como memoria gráfica del acto de entrega de la misma.

Hemos de hacer constar que la huella más señalada, la marca que nos queda del reconocimiento de la región hacia la Universidad de Mayores, es la del más intacto compromiso para continuar ofreciendo espacios de conocimiento, socialización y convivencia a más personas mayores de Extremadura cada día.

Éste ha sido también el curso en el que el acto solemne de apertura de curso se ha celebrado por vez primera en nuestra sede de Plasencia, como particular reconocimiento a los inquietos alumnos placentinos, que han estado a la vanguardia del Programa de Mayores en ilusión y compromiso. Tan importante acto se convirtió en un homenaje a su esforzado tesón y una oportunidad para reconocer la generosa contribución de esa sede.

A sus responsables, a sus profesores y personal de apoyo, agradezco su incondicional disposición a lo largo de todos estos años.

Precisamente fue nuestro reconocido escritor, Sánchez Adalid el que pronunció la brillante lección inaugural. El mismo que en su novela *El alma de la ciudad*, describe una fascinante historia desarrollada en la Edad Media extremeña: la fundación de la populosa ciudad de Ambrosía, nombre griego que significa lugar placentero para vivir, o sea, Plasencia. La misma que ahora place a profesores y alumnos de la Universidad de Mayores, la que desde el primer momento sintió suyo el Programa, erigiéndose en una de las sedes más creativas y entusiastas del mismo.

Finalmente, a todos los que figuran en la lista de graduados que se incluyen en la presente Memoria, *“la promoción de la medalla”*, ruego os sintáis acompañados por todos los que admiramos vuestra

dedicación durante estos últimos cinco años. Habéis sido un ejemplo para vuestros compañeros y dais sentido completo a esta modesta pero ilusionante empresa de la Universidad de Mayores de Extremadura. Por eso y en nombre de todos los profesores y de la dirección del Programa, nuestra más cordial felicitación.

Extremadura, julio de 2012
Florentino Blázquez Entonado
Director del Programa Universitario de Mayores de Extremadura

1. PREINSCRIPCIÓN Y MATRÍCULA



El periodo de preinscripción para nuevos alumnos y alumnas de Postgrado tuvo lugar en el mes de Septiembre de 2011, los alumnos de 2º a 5º se matricularon la segunda semana de Octubre una vez iniciado el curso.

Como se hace habitualmente, a los alumnos que comienzan el primer año académico se les pasa un cuestionario que pretende recoger las expectativas que tienen del programa, los motivos de su inscripción y las áreas por las que muestran mayor interés. Esta información resulta valiosa para la adecuación, el diseño de los programas de materias y actividades y adaptar la línea perseguida por el programa a los intereses e inquietudes de los propios alumnos.

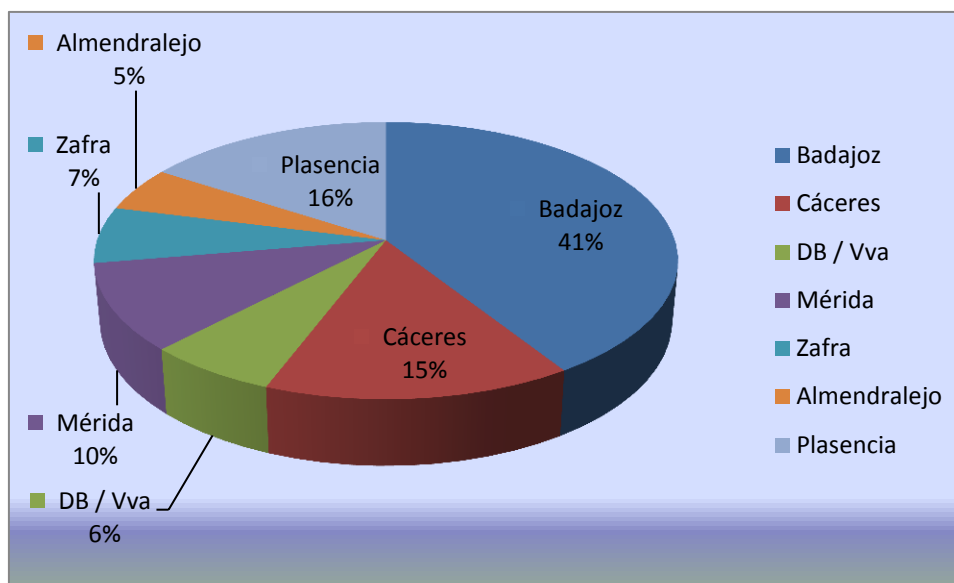
2. DISTRIBUCIÓN DE ALUMNOS POR SEDE Y CURSO



El Programa de Mayores de la Universidad de Extremadura este curso 2011/1012 ha contado con un total de 1596 alumnos matriculados, distribuidos entre las siete sedes que lo forman. A continuación se presenta en una tabla el número total de alumnos matriculados correspondientes a cada sede y curso, y el número de profesores que imparten docencia en cada una de ellas, incluyendo una gráfica en la que podemos observar una referencia proporcional al número de alumnos de cada sede.

SEDES	1º	2º	3º	4º	5º	Postgrado	TOTAL	TOTAL PROFESORES
Badajoz	135	93	88	83	84	170	653	44
Cáceres	72	62	28	35	23	28	238	32
DB / Vva	25	13	22	15	3	24	102	16
Mérida	38	40	19	22	32	11	162	16
Zafra	15	16	10	12	13	37	105	15
Almendralejo	18	21	32	5	7	0	83	10
Plasencia	58	32	29	28	29	77	253	22
TOTAL	361	279	228	200	391	335	1596	155

ALUMNOS



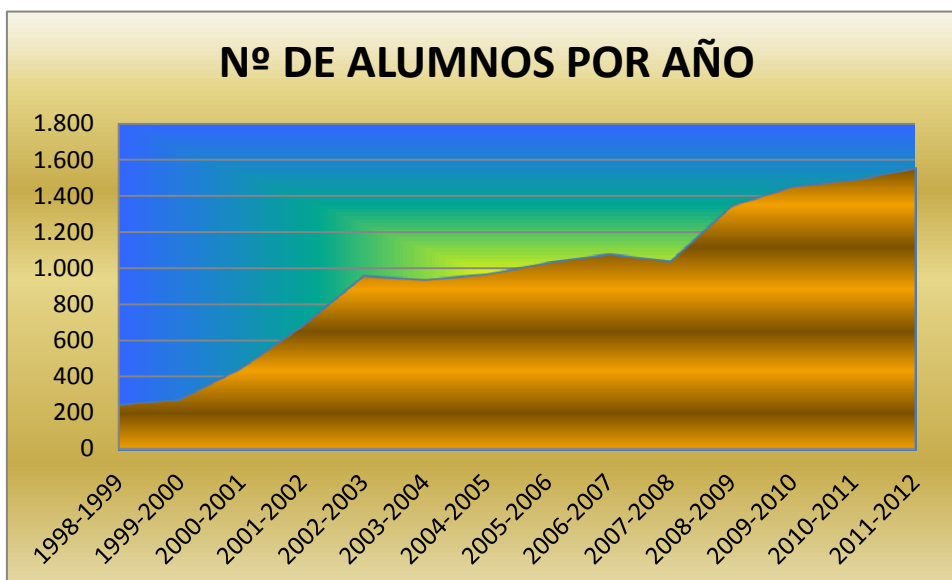
La sede con mayor número de matriculados sigue siendo Badajoz con un total de 653 alumnos, 62 más que el curso pasado. Seguida de Cáceres con 238 y Plasencia con 253. El resto de las sedes ha incrementado el número de matriculados respecto al curso anterior, exceptuando las sedes de Mérida y Almendralejo con un descenso de 2 y 5 alumnos respectivamente.

En el siguiente cuadro se representa el porcentaje de alumnos por cada 1000 habitantes que cursan estudios en el Programa "Universidad de Mayores de Extremadura" con respecto al número total de habitantes de cada población (según el Instituto Nacional de Estadística) con sede del programa. La razón de incorporar esta tabla en el resumen académico del curso es poder estimular la participación de la población en las sedes donde la relación "nº de alumnos-población" es inferior.

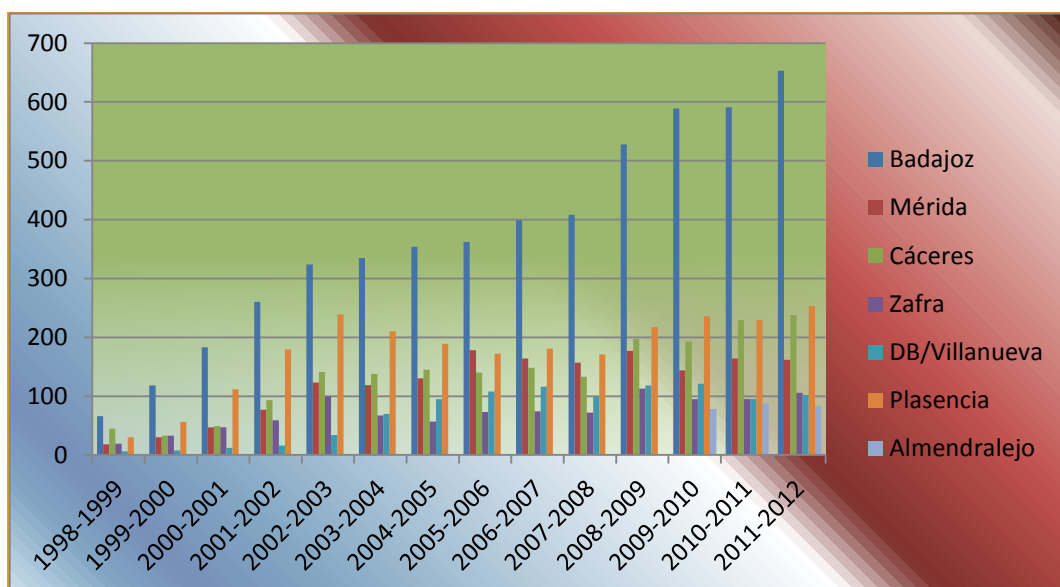
SEDES	Población (INE)	Alumnos del Programa por cada 1000 habitantes
Badajoz	150.376	0.39 %
Cáceres	94.179	0.25 %
Plasencia	41.447	0.56 %
Mérida	57.127	0.29 %
DB / Vva	66.931	0.14 %
Zafra	16.433	0.58 %
Almendralejo	33.975	0.26 %

Como puede observarse, las sedes de Zafra y Plasencia seguidas de Badajoz son las que mayor participación tienen en el Programa en proporción con sus habitantes.

La siguiente gráfica muestra la evolución del número total de alumnos del programa desde sus inicios en el curso 1998-1999 con 248 alumnos. En ella podemos observar que el número de alumnos en el curso 2011-2012 que con respecto al curso pasado ha ascendido considerablemente en 105 alumnos, superando otros incrementos acaecidos a lo largo de los doce años de existencia del programa.



**EVOLUCIÓN DEL NÚMERO DE ALUMNOS
CURSOS 1998-1999 / 2011-2012**



**EVOLUCIÓN DEL NÚMERO DE ALUMNOS POR SEDE
CURSOS 1998-1999 / 2011-2012**

La gráfica anterior muestra la evolución del número de alumnos por curso, desde el inicio del Programa, incluyendo el número de alumnos matriculados en cada sede. En ella podemos apreciar que el

creciente número de alumnos con respecto al pasado curso se ha debido sobre todo a un notable incremento en la sede de Badajoz y Plasencia.

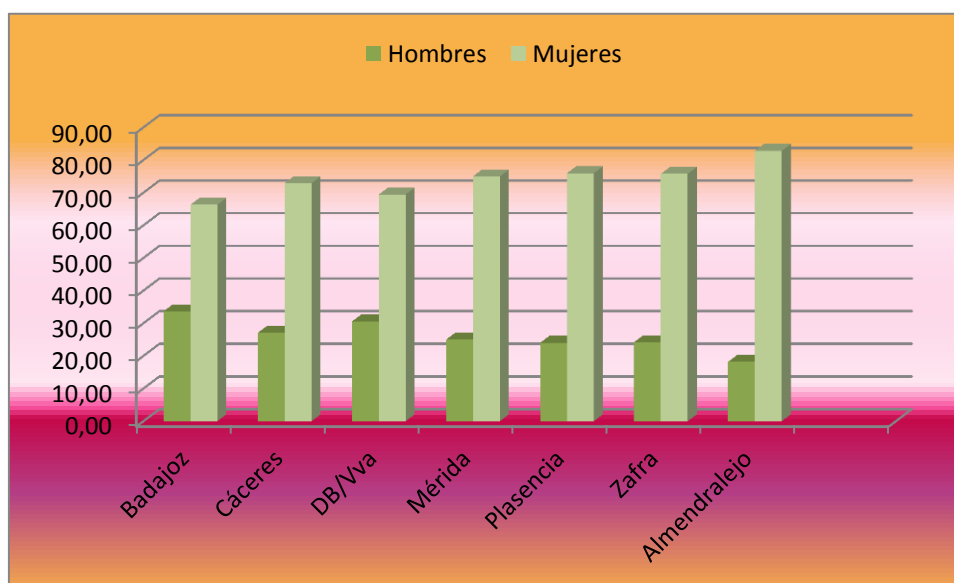
3. DISTRIBUCIÓN DE ALUMNOS POR SEXO



La siguiente tabla muestra una distinción del número de alumnos por género sobre el número total de alumnos matriculados en cada sede, así como el número de profesores que imparten docencia en cada una de ellas. Desde comienzos del programa se ha observado que la participación de mujeres ha sido mayoritaria con respecto a la de los hombres.

Durante este curso sigue siendo mayoritaria la presencia de alumnas en todas las sedes de la Universidad de Mayores de Extremadura. Un claro ejemplo de ello, es la sede de Plasencia en primer lugar con un 77.87% de mujeres frente a un 12.13 % de hombres, y seguida de las sedes de Zafra y Don Benito/Villanueva en la que el número de mujeres casi triplican al de hombres.

SEDES	Hombres	Mujeres
Badajoz	33.38%	66.62%
Cáceres	27.31%	72.69%
Don Benito / Villanueva	26.47%	73.53%
Mérida	25.93%	74.07%
Plasencia	22.13%	77.87%
Zafra	23.81%	76.19%
Almendralejo	27.71%	72.29%
TOTAL	28.57%	71.43%



NÚMERO DE ALUMNOS POR SEXO

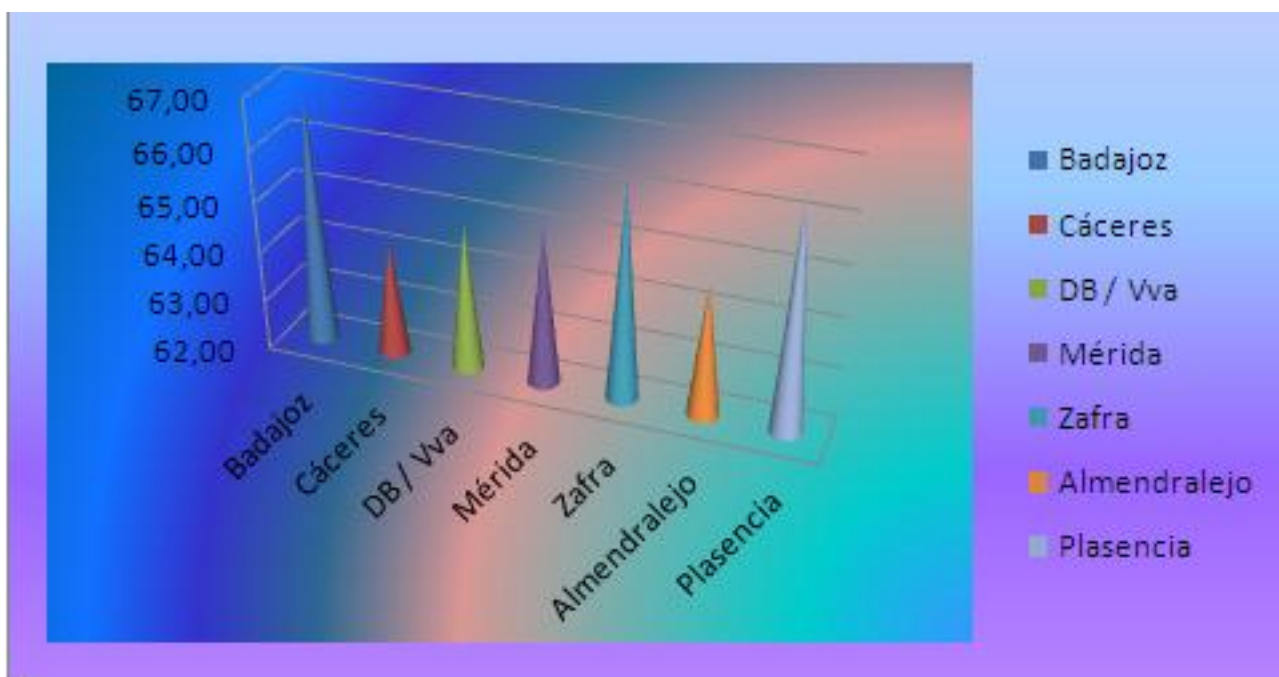
4. EDAD Y ESTUDIOS PREVIOS



4.1. Edad

Partiendo del requisito básico para ser admitido en el programa, tener una edad mínima de 55 años, la siguiente gráfica muestra la edad media de todos los alumnos matriculados en el curso 2011-2012 en cada una de las sedes.

Si comparamos estos datos con los del año 2010/2011, podemos apreciar un ligero descenso del rango de edad media en este curso ya que en la mayoría de las sedes los alumnos matriculados no superan la media de edad del curso anterior a excepción de las sedes de Cáceres y Mérida.



EDAD MEDIA DE LOS ALUMNOS POR SEDE

4.2. Nivel de Estudios

Según las estadísticas, la mayoría de los alumnos poseen estudios primarios, seguido de aquellos que tienen un título universitario o el Bachiller elemental. La siguiente tabla incluye los porcentajes correspondientes a las diferentes sedes:

	Badajoz	Cáceres	DB / Vva	Mérida	Zafra	Plasencia	Almendralejo
Estudios Primarios	39.57%	15.49%	58.82%	53.10%	48.57%	56.75%	58.54%
Bachiller Elemental	14.11%	15.04%	16.67%	15.86%	17.14%	10.32%	09.76%
Bachiller Superior	13.65%	26.11%	10.78%	11.72%	05,71%	09.52%	13.41%
Universitarios	26.53%	29.65%	05.88%	09.66%	12.38%	11.90%	14.63%
Otros	06.13%	13.72%	07.84%	09.66%	16.19%	11.51%	03.66

5. ASISTENCIA A LAS ACTIVIDADES DEL PROGRAMA

La confirmación de asistencia a las actividades del programa se lleva a cabo mediante un listado diario de firmas en cada una de las aulas del programa y de cada curso académico.

Para determinar la calificación final del alumno en el Programa Universitario, es necesario haber asistido al menos a un 75% de las clases impartidas para obtener la calificación de Apto y poder recibir el diploma acreditativo al finalizar 5º curso.

Para ello se contabiliza el sumatorio de los porcentajes de asistencia de cada uno de los cinco cursos.

La siguiente tabla muestra el número de alumnos de cada sede que ha obtenido la calificación de *Apto* y *No Apto* en la asistencia a las diferentes actividades docentes programa durante el curso 2010-2011.

	APTOS	NO APTOS
Badajoz	487(74,58%)	166 (25,42%)
Cáceres	185 (55,06%)	151(44,94%)
DB /Vva	90(88,24%)	12 (11,76%)
Mérida	97(59,88%)	65(40,12%)
Zafra	42(60,87%)	27 (39,13%)
Plasencia	210(83%)	43 (17%)
Almendralejo	60(72,29%)	23 (27,71%)

La *Comisión de Becas* del Programa, formada por representantes de la Universidad, la Vicepresidencia Segunda y *Consejería de Economía, Comercio e Innovación* de la *Junta de Extremadura* y del propio Programa, de acuerdo con el sistema de ayudas para matrícula y gastos de desplazamiento, concedió el siguiente número de becas en las diferentes sedes del programa:

6. BECAS CONCEDIDAS EN EL CURSO 2011/2012

BADAJOZ		CÁCERES		DON BENITO / VILLANUEVA	
Solicitadas	Concedidas	Solicitadas	Concedidas	Solicitadas	Concedidas
61	43	19	13	28	15

MÉRIDA		ZAFRA		PLASENCIA	
Solicitadas	Concedidas	Solicitadas	Concedidas	Solicitadas	Concedidas
40	29	17	12	44	31

ALMENDRALEJO	
Solicitadas	Concedidas
18	13

TOTALES	
Becas Solicitadas de Matrícula	Becas Concedidas de Matrícula
227	156
Becas Solicitadas de Desplazamiento	Becas Concedidas de Desplazamiento
34	34

Importe en Euros	
Becas de Matrícula	Becas de Desplazamiento
9.220€	17.469,41€

TOTAL
26.689,41€

7. PROGRAMA LECTIVO DEL CURSO 2011/2012

7.1. Materias Impartidas

Como en cursos anteriores, las actividades académicas del programa universitario se han llevado a cabo dos días por semana con un horario de 17:00 a 20:00 horas. Las sesiones lectivas se han estructurado en función de la adecuación horaria de las aulas de los centros adscritos al programa universitario.

Siguiendo esta pauta, las clases se han impartido los martes y jueves en las sedes de Badajoz y Cáceres, en la Facultad de Educación y la Facultad de Formación del Profesorado, respectivamente. En las sedes de Zafra, Don Benito/ Villanueva de la Serena, Mérida y Plasencia, las clases se impartido los lunes y los miércoles, y en Almendralejo los lunes y jueves.

Las materias impartidas el curso 2011/2012, al igual que en cursos precedentes, tienen como objetivo principal adaptar los diferentes campos científicos específicos a una formación asequible y comprensible para los mayores, a la vez que atiendan a sus intereses e inquietudes.

Otros factores a tener en cuenta a la hora de seleccionar el temario de asignaturas del programa universitario son las características propias de cada sede: el contexto sociocultural en el que desarrollan su actividad, los profesores disponibles y el horario de clases.

En el curso académico que ha finalizado (2011-2012) se han impartido cursos de postgrado en todas las sedes menos en la de Almendralejo y Mérida. En todos los cursos de postgrado se han impartido las sesiones programadas.

Las sedes de Badajoz y Cáceres han sido pioneras este curso con un novedoso programa de investigación titulado "Extremadura investiga", en el cual diversos docentes de la UMEX han presentado a nuestros alumnos sus proyectos de investigación, siendo la opinión general de los alumnos bastante satisfactoria.

Al finalizar el curso se ha realizado una encuesta en la que se les pedía que expusieran propuestas para el próximo curso, así como el grado de satisfacción personal del curso actual.

Evaluación de los cursos de postgrado.-

En la reunión general de todas las sedes convocada por el Director del Programa y celebrada en Badajoz el día 6 de Junio de 2012, cada uno de los Becarios/as de las respectivas sedes valoró los aspectos más positivos y mejorables de cada sede, así como las propuestas recogidas de los propios alumnos para que se incluyan, si es posible, para el próximo curso.

El grado de satisfacción del curso ha sido bastante elevado en todas las sedes con sus matices en cada una de ellas. En general los alumnos de postgrado han finalizado el curso muy satisfechos.

Además, en esta reunión se hizo un esbozo del calendario y los posibles temas del próximo curso académico 2012-2013 para cada sede.

El siguiente apartado muestra las asignaturas impartidas en las distintas sedes, divididas por cursos y periodo lectivo universitario, junto con los profesores que han formado parte del proyecto académico del programa universitario en este curso 2011-2012.

SEDE DE BADAJOZ

	Primer Cuatrimestre	Segundo Cuatrimestre
1º	<p>-Aspectos sociológicos de la edad adulta. Prof. Fernando González</p> <p>-Medio ambiente. Prof. Luís Fernández</p> <p>-Literatura clásica y medieval. Prof. Purificación Suárez</p> <p>-Técnicas de trabajo intelectual. Prof. Manuel Montanero y Manuel López</p>	<p>-Historia antigua. Prof. Manuel de Alvarado</p> <p>- Historia del arte y la cultura: Edad antigua. Prof. Francisco Pedraja</p> <p>-La actualidad económica: nociones básicas. Prof. Gala Patricia Rivera</p> <p>-Materia, mente y civilización. Prof. Francisco Javier Olivares</p>
2º	<p>-El Siglo de Oro en la Literatura. Prof. Purificación Suárez</p> <p>-Jardines de Occidente: Historia, Arquitectura e Ingeniería. Prof. J. Teresa Bartolomé</p> <p>-Historia Medieval. Prof. Juan Luís de la Montaña</p> <p>-Nutrición y dietética. Prof. J. Enrique Campillo y M^a Ángeles Tormo</p>	<p>-Historia del arte y la cultura: Edad Media. Prof. Francisco Pedraja</p> <p>-Historia y evolución de la música. Prof. Emilio González</p> <p>- Problemas actuales de ingeniería genética. Prof. Alfonso Giménez</p> <p>-Sociedad, cultura y religión. Prof. Faustino Lobato</p>
3º	<p>-Arte y cultura del Renacimiento. Prof. Francisco Pedraja</p> <p>-El cine como fenómeno social. Prof. E. Vázquez</p> <p>-Estudio geográfico de Extremadura. Prof. Encarnación Massot</p> <p>-Filosofía. Prof. Faustino Lobato</p>	<p>-Aportaciones de la química en la sociedad actual. Prof. Lorenzo Calvo</p> <p>-Comunicación y relaciones interpersonales. Prof. Isabel Cuadrado</p> <p>-Historia moderna. Prof. Inés Rodríguez</p> <p>-Prevención y promoción de la salud. Prof. Pedro Bureo</p>
4º	<p>-Arte y cultura del Barroco y Neoclásico. Prof. Francisco Pedraja</p> <p>-Geografía y Política actual. Prof. Antonio Pantoja</p> <p>-Historia contemporánea. Prof. Julián Chaves</p> <p>- Literatura: la Generación del 98. Prof. Ángel Suárez Muñoz</p> <p>-Meteorología y clima. Prof. Adolfo Marroquín</p>	<p>-Ecosistemas extremeños. Prof. J.M^a Corrales</p> <p>-Historia contemporánea. Prof. Julian Chaves Palacios</p> <p>-Los jardines chinos y japoneses. Prof. Teresa Bartolomé</p> <p>-Mitología grecolatina. Prof. César Chaparro</p>
5º	<p>-Historia del arte moderno y contemporáneo. Prof. Francisco Pedraja</p> <p>-Historia de Extremadura. Prof. Julián Chaves</p> <p>-La pasión libresca extremeña. Prof. J González</p>	<p>-Biodiversidad y geodiversidad en Extremadura. Prof. José María Corrales</p> <p>-Enología. Prof. Julia Marín</p> <p>-Etnias del mundo. Prof. Fernando González</p> <p>-Historia de Extremadura.</p>

	<p>-Nociones básicas de derecho. Prof. Ángel Arias</p> <p>-Pensadores extremeños. Prof. Manuel Pecellín</p>	<p>Prof. Julián Chaves</p> <p>-Historia de Extremadura: trabajo de investigación. Prof. Julián Chaves.</p> <p>-Historia del arte moderno y contemporáneo. Prof. Francisco Pedraja</p> <p>-Mitología grecolatina: entre la mitología y la historia. Prof. César Chaparro</p> <p>-Origen y evolución de la gastronomía. Prof. Antonio Gázquez</p>
TALLERES	<p>-Informática A: Nivel de Iniciación. Prof. Manuel Romero y Ricardo Luengo</p> <p>-Informática B: Nivel Medio. Prof. Mercedes Mendoza y Faustino Hermoso</p> <p>-Portugués. Prof. Emilia Valadés y Manuela Luque</p> <p>-Expresión plástica. Prof. Zacarías Calzado y Francisco Pedraja Muñoz</p> <p>-Neuropsicología. Prof. Carmelo Santos</p> <p>-Educación Física. Prof. M^ª José Mateos</p>	
CURSO POSTGRADO	<p>-“Extremadura investiga” (Profesores investigadores de la Universidad de Extremadura han explicado a los alumnos de Postgrado qué están investigando en la actualidad).</p> <ul style="list-style-type: none"> - <i>Animales de laboratorio: modelos experimentales en investigación biomédica.</i> - <i>Biología molecular del cáncer</i> - <i>Crononutrición: comer bien para vivir mejor.</i> - <i>Física nuclear.</i> - <i>Neurodegeneración: investigación sobre El Alzheimer.</i> - <i>Control de la calidad de los alimentos y técnicas para detectar los fraudes alimenticios.</i> - <i>Radiaciones nucleares: ¿Estamos preparados?</i> - <i>Materiales para la regeneración ósea.</i> - <i>El mundo de la reproducción asistida.</i> - <i>Enología: teoría y “cata de vino.</i> 	

SEDE DE CÁCERES

	Primer Cuatrimestre	Segundo Cuatrimestre
1º	<p>-Arte antiguo. Prof. Vicente Méndez</p> <p>-Cuentos populares. Prof. Enrique Barcia</p> <p>-Habilidades sociales. Prof. Rosalía Martín</p> <p>-Portugués. Prof. Silvia Amador</p>	<p>-Aspectos Psicológicos. Prof. Margarita Gozalo</p> <p>-Dietas saludables. Prof. J. Santos y J. Diego Pedrera</p> <p>-Interpretación de las culturas. Prof. Paloma Sánchez</p> <p>-Literatura clásica. Prof. Manuel Mañas</p>
2º	<p>-Arte medieval. Prof. Vicente Méndez</p> <p>-Ética. Prof. Antonio Buenadicha</p> <p>-Gastronomía. Prof. Antonio Gázquez</p> <p>-Historia de España. Prof. Felicísimo García</p>	<p>-Geografía. Prof. Antonio Pérez</p> <p>-Historia del Al-andalus. Prof. María José Rebollo</p> <p>-Historia de la Filosofía. Prof. Esteban Cortijo</p> <p>-Psicología y Diversidad. Prof. Rafaela Díaz</p>

3º	<p>-Genética. Prof. Diego Boticario</p> <p>-Historia Política. Prof. Antonio Pantoja</p> <p>-Mitología grecolatina. Prof. César Chaparro</p> <p>-Patrimonio Natural. Prof. José María Corrales</p>	<p>-Economía de la Unión Europea. Prof. Lyda Sánchez</p> <p>-Historia Antigua. Prof. José Mª Fernández y Julio Gómez</p> <p>-Matemáticas con otra mirada. Teresa Corcobado</p> <p>-Prestaciones sociales para la edad adulta. Prof. Angel Arias</p>
4º y 5º	<p>-Historia de las religiones. Prof. Roberto Rubio</p> <p>-Lengua. Prof. Marisa Montero y Carmen Galán</p> <p>-Proceso de la modernización de España. Prof. Antonio Pantoja</p> <p>-Sociología de la Comunicación. Prof. Ana Fondón</p>	<p>-Cine y Sociedad. Prof. Pilar Amador</p> <p>-Cultura y civilización del Reino Unido. Prof. Jesús Marín</p> <p>-Hª y evolución de la gastronomía. Prof. Mª Antonio Gázquez</p> <p>-Historia de Cáceres. Prof. Miguel Ángel Marín</p>
CURSO POSTGRADO	<p>-Historia de la Copla. Prof. Pilar Boyero</p> <p>-“Extremadura investiga” (Profesores investigadores de la Universidad de Extremadura han explicado a los alumnos de Postgrado qué están investigando en la actualidad).</p> <ul style="list-style-type: none"> - <i>El Licopeno y sus capacidades antioxidantes.</i> - <i>Higiene y seguridad de los alimentos que consumimos.</i> - <i>Investigación sobre el Parkinson.</i> - <i>Campos electromagnéticos y salud.</i> - <i>La guerra bacteriológica</i> - <i>Plaguicidas y peligros en el medio ambiente como contaminantes.</i> 	

SEDE DE ALMENDRALEJO

	Primer Cuatrimestre	Segundo Cuatrimestre
1º,2º,3º,4º Y 5º	<p>-Historia Moderna. Prof. Olga Luengo</p> <p>-Filosofía. Prof. Faustino Lobato.</p> <p>-Literatura del Siglo de Oro. Prof. Carmen Fernández-Daza Álvarez.</p> <p>-Aportaciones de la Química a la sociedad actual. Prof. Lorenzo Calvo.</p>	<p>-Retos actuales de ingeniería genética. Prof. Emilia Botello.</p> <p>-El cine como fenómeno social. Prof. Emilio Vázquez.</p> <p>-El Renacimiento en el arte. Prof. Emilio Muñoz-Torrero.</p> <p>-Prevención y promoción de la salud. Prof. Fernández Perianes.</p>
TALLERES	<p>-Literatura. Prof. Pedro Martín</p> <p>-Informática. Prof. Modesto Rangel</p>	

SEDE DE DON BENITO / VILLANUEVA DE LA SERENA

	Primer Cuatrimestre	Segundo Cuatrimestre
1º y 2º	-Retos de ingeniería y arquitectura. Prof. Teresa Bartolomé - Historia Antigua. Prof. Juan José Rodríguez -Genética. Prof. María Francisca Gutiérrez -Geografía de Extremadura. Prof. Juan Ángel Ruíz	-Interpretación de culturas contemporáneas. Prof. Paloma Sánchez -Filosofía. Prof. Concepción Jiménez -Aspectos psicológicos de la edad adulta. Prof. Antonio Martín Pérez -Nociones básicas del Derecho. Prof. Manuel Peralta
3º,4º y 5º	-Arte en el Renacimiento. Prof. Magdalena Ramos -Pensamiento Contemporáneo. Prof. Concepción Jiménez -Literatura Clásica. Prof. Nieves Crespo -Aspectos sociológicos de la edad adulta. Prof. Antonio Martín	-Arte Contemporáneo. Prof. -Historia Contemporánea. Prof. Miguel Ruíz -Literatura, Generación del 98. Prof. Concepción Jiménez -Literatura Actual. Prof. Manuel Peralta
TALLERES	-Informática. Prof. Juan Carlos Arroyo -Música. Prof. Miguel Ángel Guisado -Cine. Prof. Isabel Gil	
CURSO POSTGRADO	-Neuropsicología. Prof. Carmelo Santos -Historia de la Copla. Prof. Pilar Boyero	

SEDE DE MÉRIDA

	Primer Cuatrimestre	Segundo Cuatrimestre
1º y 2º	-Arte Medieval. Prof. Emilio Muñoz -Genética. Prof. Alfonso Jiménez -Historia Medieval. Prof. Olga Luengo -Las culturas y sus interpretaciones. Prof. Paloma Sánchez	-Aspectos psicológicos de la Edad Adulta. Prof. Marisa Bermejo -Comunicación y relaciones interpersonales. Prof. Isabel Cuadrado -Literatura clásica y medieval. Prof. ángel Suárez -Nutrición y dietética. Prof. J.E. Campillo y M.A. Tormo
3º, 4º, 5º y Postgrado	-El Renacimiento en el Arte. Prof. Emilio Muñoz -El Siglo de Oro en la Literatura. Prof. Ángel Suárez -Prestaciones sociales para la edad adulta. Prof. Ángel Arias	-Comunicación y relaciones interpersonales. Prof. Isabel Cuadrado -Las matemáticas bajo otra mirada. Prof. Teresa Corcobado -Nutrición y dietética. Prof. J.E. Campillo y M.A. Tormo
TALLERES	-Informática. Prof. Víctor Hernández y Diego Gudiño -Literatura. Prof. Manuela Sánchez -Neuropsicología. Prof. Carmelo Santos	

SEDE DE PLASENCIA

	Primer Cuatrimestre	Segundo Cuatrimestre
1º y 2º	<p>-Historia de la música. Prof. Fernando Pizarro</p> <p>-Historia MEDIEVAL. Prof. Pilar Pérez</p> <p>-Literatura clásica. Prof. Santiago López y J.Carlos Zoílo</p> <p>-Prestaciones y promoción de la salud. Prof. Jesús Santos y Juan Diego Pedrera</p>	<p>-Conceptos básicos de economía. Prof. Francisco Javier Sánchez</p> <p>-Cuentos populares. Prof. Enrique Barcia</p> <p>-Derecho español. Prof. José Antonio Vega</p> <p>-Historia Antigua. Prof. Pilar Pérez</p>
3º y 4º	<p>-Economía Pública. Prof. Francisco Javier Sánchez</p> <p>-Historia de Extremadura. Prof. Pilar Pérez</p> <p>-Mitología Grecolatina. Prof. César Chaparro</p> <p>-Podología deportiva y movimiento. Prof. Elena Escamilla</p>	<p>-Derecho del consumo. Prof. Marcial Herrero y Virginia Vega</p> <p>-Economía privada. Prof. Francisco Javier Sánchez</p> <p>-El Impresionismo. Prof. Pilar Pérez</p> <p>-Interpretación de las culturas. Prof. Paloma Sánchez</p>
5º	<p>-Arte y religión. Prof. Lidia Regidor</p> <p>-Matemáticas en la vida. Prof. Rodrigo Martínez</p> <p>-Prestaciones sociales de la edad adulta. Prof. Ángel Arias</p> <p>-Prevención de las patologías psiquiátricas. Prof. M. Ángel González</p>	<p>-Bioética. Prof. David Gilsanz</p> <p>-El Universo. Prof. Pilar Pérez</p> <p>-Geografía. Prof. Antonio Pérez</p> <p>-Prevención de las patologías psiquiátricas. Prof. M. Ángel González</p>
CURSO POSTGRADO	<p>-Ecosistemas de Extremadura. Prof. José M^a Corrales</p> <p>-¿Cómo ver el Arte? Prof. Pilar Pérez</p>	

SEDE DE ZAFRA

	Primer Cuatrimestre	Segundo Cuatrimestre
1º y 2º	<p>-El Siglo de Oro de la Literatura. Prof. Benito Estrella</p> <p>-Etnias del mundo. Prof. Fernando González</p> <p>-Historia del Arte. Prof. Juan Carlos Rubio</p> <p>-Historia y evolución de la música. Prof. Emilio González</p>	<p>-Geografía política actual. Prof. Antonio Pantoja</p> <p>-Historia Medieval. Prof. Joaquín Castillo</p> <p>-Nociones básicas de derecho. Prof. Ángel Arias</p> <p>-Técnicas de trabajo intelectual. Prof. Ángel Sayago</p>
3º,4º y 5º	<p>-Etnias del Mundo. Prof. Fernando González</p> <p>-Historia Contemporánea. Prof. Joaquín Castillo</p> <p>-Historia y evolución de la música. Prof. Emilio González</p> <p>-Literatura extremeña. Prof. M^a Belén Santana</p>	<p>-Ética. Prof. Ángela Mestre</p> <p>-Historia del Arte. Prof. Juan Carlos Rubio</p> <p>- Mapa Geopolítico del mundo actual. Prof. Antonio Pantoja</p> <p>-Prestaciones sociales de la edad adulta. Prof. Ángel Arias</p>

TALLERES	<ul style="list-style-type: none"> -Literatura. Prof. Benito Estrella -Teatro. Prof. Teresa Pizarro -Informática. Prof. Raquel Zambrano -Portugués. Prof. Manuel López
CURSO POSTGRADO	-El valor de lo religioso en la sociedad contemporánea. Prof. Alberto Guallart

7.2. Actividades complementarias

Como complemento a las asignaturas que se imparten en el Programa, a lo largo del curso se realizan actividades complementarias tales como viajes de estudio, conciertos corales, conferencias temáticas, representaciones teatrales y participación en los dos medios de comunicación del programa, la revista y la página web. Esto permite impulsar y reforzar los conocimientos que los profesores aportan a sus alumnos y poder percibir de forma más práctica lo que en las sesiones lectivas se ofrece de forma teórica.



Coro de la Sede de Badajoz en el Teatro López de Ayala con motivo del Acto de Clausura.

En la Universidad de Mayores hay dos coros: uno en la Sede de Plasencia y otro más antiguo en la Sede de Badajoz. Éste, puesto que desde sus comienzos viene actuando dentro y fuera de la Universidad, sigue enriqueciendo de manera notable al Programa, de él forman parte unos 70 alumnos, bajo la dirección del profesor D. Joaquín Fernández Picón.



Coro de la Sede de Plasencia en la Catedral.

En la Universidad, el Coro de Mayores de la sede de Badajoz ha tenido actuaciones en el acto de Navidad, en el Postgrado junto al “Coro Vocalis” y en el Acto de Clausura de Badajoz en solitario y mano a mano con la Banda Municipal de Badajoz interpretando conocidas Zarzuelas. Fuera de la Universidad también han actuado en residencias de estudiantes, iglesias, etc.

El Coro de Plasencia actuó en la celebración navideña del curso y el día del centro en la Universidad de Plasencia. También lo ha hecho fuera de la sede en la Catedral de la ciudad y en la Iglesia de San José de Plasencia.

A continuación, se muestran las actividades formativas complementarias desarrolladas en el curso 2010/2011, incluyendo las actividades propias del programa tales como actos académicos y convivencias entre alumnos.

Hay sedes como la de Badajoz, Zafra y Plasencia que cuentan con un grupo de teatro que al igual que el coro ameniza los actos culturales del curso y actúa dentro y fuera del ámbito universitario.

El Grupo de Teatro de la sede de Badajoz presentó su obra *“Duediverti II”* con motivo de la Clausura de Curso en el Teatro López de Ayala de la capital. Su director y profesor del Taller de Teatro, José García Trejo, escribió este sainete con el propósito de continuar la primera obra *“El Duelo Divertido”*, que ya protagonizaron sus alumnos anteriormente y que como ésta fue muy bien acogida por el resto de compañeros y público.



**Grupo de Teatro de la sede de Badajoz en el acto de Clausura.
*Teatro López de Ayala de Badajoz.***

El Grupo de Teatro de la sede de Plasencia representó su obra **“Los Pelópidas”** en el Centro Cultural de la *sala Verdugo* de Plasencia, aunque ya en Navidad en la celebración del acto, hicieron un pequeño fragmento de la tragedia griega. Al igual que el Coro, los grupos de Teatro también han actuado fuera de la Universidad.



**Grupo de Teatro de la sede de Plasencia en el Centro Cultural de la
*Sala Verdugo.***



Grupo de Teatro de la sede de Zafra en la Plaza del Parador.

El Grupo de Teatro de la sede de Zafra dirigido por D^a Teresa Pizarro actuó en el Acto de Navidad de Badajoz y Zafra, en la Clausura de curso de la propia sede y representaron su obra *“Viva la Vida”* en las fiestas de “La Luna al Fuego”.

SEDE	FECHA	ACTIVIDAD
BADAJOZ	11-DIC-2011	- Actuación de la Banda municipal de música de Badajoz.
	15-DIC-2011	- Acto de Navidad. Actuación del Coro de la UMEX y del grupo de Teatro de la sede de Zafra.
	23-MAR-2012	-Actuación del grupo de Teatro en la reinauguración de un instituto de enseñanza secundaria en Elvas, Portugal.
	12-ABR-2012	- Concierto de Coros.
	08-MAY-2012	- Acto de Clausura de curso en el Teatro López de Ayala. Actuación del Coro junto a la Banda municipal de música de Badajoz y el grupo de Teatro de la sede de Badajoz.
MÉRIDA	14-DIC-2011	- Acto de Navidad. Recital poético-musical de Eduardo Bejarano.
	23-ABR-2012	- Visita a la Asamblea de Extremadura.
	25-Abr-2012	-Visita a Mérida de la Universidad Sénior de Ponte de Sor (Portugal).
	09-MAY-2012	-Acto de Clausura. Recital de acordeón por Emilio González Barroso.
CÁCERES	15-DIC-2011	- Acto de Navidad. Clase de Hª de la copla con Pilar Boyero y conferencia de Gloria Martín sobre "José María García Lorca".
PLASENCIA	14-DIC-2011	- Acto Cultural de Navidad
	09-MAY-2012	- Actuación de Teatro del grupo de Plasencia
DON BENITO	13-OCT-2011	- Acto de Navidad
	14-MAY-2012	- Acto de Clausura. "Censura en la Copla" por Pilar Boyero acompañada de Aurelio Gallardo a cargo de la guitarra.
ALMENDRALEJO	10-OCT-2011	- Discurso de Apertura de del curso académico por el Director del Programa Don Florentino Blázquez.
	19-DIC-2011	-Acto de Navidad. Concierto de villancicos por el profesor Emilio González Barroso.
	09-MAY-2012	-Conferencia concierto, "El vino en la zarzuela española".
	09-MAY-2012	- Acto de Clausura presidido por Miguel Caballero, coordinador del Programa. "Recital de acordeón y folclore extremeño" por el profesor Emilio González Barroso. "Carolina Coronado y el Romanticismo" por la Dña. Carmen Fernández-Daza.
ZAFRA	19-DIC-2011	- Acto de Navidad. Grupo de Teatro de la sede de Zafra y Coro de Badajoz.
	09-MAY-2012	-Acto Clausura de curso. Actuación del grupo de Teatro.

7.3 Intercambio de alumnos con otros Programas Universitarios

El intercambio de alumnos de la Universidad de Mayores se plantea, un año más, con el objetivo de compartir experiencias, vivencias y fomentar relaciones sociales y humanas entre alumnos de distintas Universidades de Mayores de España y Portugal.

Estos intercambios proporcionan a los alumnos que participan una experiencia única en la que pueden contrastar opiniones y compartir experiencias con alumnos mayores de otros lugares y costumbres.

GAVIAO Y LEIRIA EN BADAJOZ

Los alumnos del Programa de Mayores de Gaviao y los alumnos del Programa “Sesenta Mais” del Instituto Politécnico de Leiria nos visitaron del 26 al 30 de Marzo de 2012. En el Salón de Grado de la Facultad de Educación El Director del Programa, Don Florentino Blázquez, dio los saludos de bienvenida y manifestó el deseo de que tuvieran una feliz convivencia entre nosotros. Se les hizo entrega de la documentación, así como de la programación correspondiente.

Además de las clases compartidas con nuestros alumnos, hicieron visitas culturales a Olivenza y Cáceres. Regresaron encantados de ambas visitas.



NUESTRA VISITA A GAVIAO

Del 23 al 27 de Abril de 2012 tuvo lugar nuestra visita a Gaviao.

Fuimos recibidos por el Sr. Presidente de la Cámara Municipal en el salón de acto. Nos invitó oficialmente para compartir con ellos la fiesta del 25 de Abril (Revolución de los claveles).

Merece reseñar la festividad del 25 de Abril. A pesar de ser una localidad pequeña hubo desfile de los “Bombeiros voluntarios”, la Banda Municipal juvenil de Gaviao y la inauguración de una nueva Biblioteca Municipal.

Las visitas culturales fueron al Castillo de Belver (muy bien conservado y atalaya con vistas panorámicas inigualable), a Castelo de Vide y su castillo y al de Marvao.

La valoración final del intercambio con Gaviao ha sido sumamente satisfactoria.

Pie de foto: Compartimos la fiesta del 25 de Abril con las autoridades locales y los compañeros que nos habían visitado en Badajoz.

Intercambio Instituto Politécnico de Leiria “Sesenta Mais” y el Programa Universitario “Universidad de Mayores de Extremadura” de la Universidad de Extremadura.

Once alumnos de las Sedes de Badajoz, Cáceres y Zafra visitaron un año más el Instituto Politécnico de Leiria, donde asistieron a las clases junto con los alumnos del Programa de Mayores de esta localidad portuguesa. Durante estos días se hicieron visitas culturales a la ciudad (Castillo, Iglesias y Museos) y los alumnos de ambos programas pudieron disfrutar de las bellezas culturales y artísticas de localidades cercanas: Nazaret, Óbidos, Monasterio de Batalha y Monasterio de Alcobaça

Alumnos del “Aula de la Experiencia” de la Universidad Pontificia de Salamanca y del Programa de Mayores de la Universidad de Oviedo en Badajoz.

Veinticuatro alumnos de la Universidad de Mayores de Oviedo y veinte del “Aula de la Experiencia” de Salamanca nos visitaron en la semana del dieciséis al veinte de abril. Fueron recibidos, también, por el Decano de la Facultad de Educación, por el Director del Programa y por el personal y alumnos del Programa.

Durante este tiempo los alumnos visitantes comparten clases y experiencias con nuestros alumnos. Además se programaron visitas culturales a Mérida y Olivenza.



Intercambio “Aula de la Experiencia” de la Universidad Pontificia de Salamanca y el Programa Universitario “Universidad de Mayores de Extremadura” de la Universidad de Extremadura.

Catorce alumnos de las sedes de Badajoz, Cáceres, Don Benito y Plasencia, visitaron la Universidad Pontificia de Salamanca, coincidiendo con el Acto de Clausura del Curso Académico 2012.

Durante la semana que duró el intercambio nuestros alumnos asistieron, junto con los de la Universidad de la Experiencia, a las clases y visitas culturales programadas por dicha Universidad.

Intercambio Programa Universitario de Mayores de la Universidad de Oviedo (PUMUO) y el Programa Universitario “Universidad de Mayores” de la Universidad de Extremadura.

Veinticuatro alumnos de las sedes de Badajoz, Mérida, Zafra y Plasencia compartieron experiencias, por primera vez, en la Universidad de Oviedo.

Durante la semana los alumnos asistieron a las clases programadas y visitaron lugares tan emblemáticos como el Santuario de Covadonga, Cangas de Onís, Gijón, Ribadesella, Avilés (Museo Alfercam).

La valoración de los intercambios ha sido positiva y en todos los casos los alumnos manifiestan su satisfacción.

7.4 Visitas de estudio realizadas

A lo largo de los años de existencia del programa, los viajes de estudio han mantenido como finalidad que dicha actividad se convierta en un factor educativo, acudiendo a lugares en los que se pueda poner en práctica el temario recibido durante las clases.

Debemos reseñar que todos los viajes de estudio programados para el curso 2011/2012 se han realizado de forma satisfactoria, pudiendo afirmarse que es una de las actividades preferidas por los alumnos. El número de alumnos que han realizado esta actividad se aproxima a los 1.250.

En resumen, consideramos que la valoración general del curso académico 2011-2012 ha sido altamente positiva, pero ello nos debe servir de acicate para mantener y, si ello es posible, superar nuevos retos e iniciativas de cara al nuevo curso académico.

La siguiente tabla muestra las diferentes visitas de estudio realizadas por sedes.

SEDE	VISITAS DE ESTUDIO	FECHA	CURSO
Badajoz	Jerez de los Caballeros/Zafra	17/04/2012	1º
	Sevilla	10 y 22 /05/2012	2º
	Caparra/Hervás	26/04/2012	3º
	Monfragüe	07/05/2012	4º
	Tajo Internacional	03/05/2012	5º
	Toledo	03/05/2012	Postgrado
Cáceres	Cáparra, Granadilla y Hervás	10/04/2012	Todos los cursos
	Geoparque Villuercas Ibores	08/05/2012	Todos los cursos
Don Benito / Villanueva de la Serena	La Vera	14/03/2012	1º, 2º
	Gata	07/05/2012	3º, 4º y 5º
Plasencia	Elvas/Villaviciosa	20/04/2012	1º, 2º
	Toledo	04/05/2012	3º, 4º
Mérida	Sevilla	12/04/2012	Todos los cursos
	Cáparra/Granadilla/Hervás	25/04/2012	Todos los cursos
Zafra	Portugal	26/04/2012	3º, 4º y 5º
	Ávila/Segovia	10/05/2012	1º, 2º
Almendralejo	Cádiz	18/05/2012	1º, 2º, 3º, 4º, 5º

8. ALUMNOS DIPLOMADOS EN EL CURSO 2011/2012

A continuación se presenta el listado de los alumnos que recibieron la beca y el diploma acreditativo el día 18 de Octubre de 2011 en el acto de apertura del curso 2011-2012, por haber finalizado sus estudios universitarios en el pasado curso 2010-2011.

SEDE DE BADAJOZ

AGUILAR ÁLVAREZ, DOLORES
ALONSO GARLITOS, JOSÉ LUIS
BASILIO HERNÁNDEZ, PEDRO
BENÍTEZ BENITEZ, NATALIA
BLAS VAREA, MANUEL
BOTE PUERTO, GUADALUPE
BURGUEÑO BENÍTEZ, MARÍA DEL CARMEN
CALDERON DELGADO, PEDRO
CAMACHO LARIOS, DOLORES MARÍA
CAMBERO MARTÍNEZ, INOCENTE
CARROZA SEGUERO, ANTONIA
CHAVEZ ÁLVAREZ, MARÍA DE LOS ÁNGELES
CLAVEL ORTEGA, ANTONIO
CUPIDO LLANOS, MANUEL
DE BENITO DOMÍNGUEZ, RAFAEL
DE SANCHO TARAMINO, JOSÉ
DÍAZ GONZÁLEZ MANUEL
ERRARTE OLIVERO, MARÍA DOLORES
ESCOBAR PEDRAJAS, RAFAELA
FERNÁNDEZ REDONDO, ANTONIA
FERNÁNDEZ RODRÍGUEZ, MARÍA DEL CARMEN
FERRERA RODRÍGUEZ, JOSÉ
FOLGADO CARBALLO, MARÍA DOLORES
GARCÍA ALBA, CARMEN DEL PILAR
GARCÍA REYES, MARÍA PILAR
GARCÍA SÁNCHEZ, AGUSTINA
GÓMEZ SÁNCHEZ, MARÍA ISABEL
GONZÁLEZ ALONSO, MANUELA
GONZÁLEZ CARRETERO, JUAN
GONZÁLEZ JARA, PETRA
GRANADO DÍAZ, JUAN JOSÉ
HERMOSELL CACHO, JOSEFINA
HERNÁNDEZ MUÑOZ, EMILIA
HERNÁNDEZ SÁNCHEZ M^a DE LA CONCEPCIÓN
HURTADO PEÑA, ANTONIO
IGLESIAS GARRÓN, JOAQUÍN

MAGALLANES MIRANDA, MANUEL JUAN
MARÍN MATA, DOLORES
MARTÍN COSTA, CASIMIRO
MARTÍN GARCÍA, PURIFICACIÓN
MELCHOR BALLESTEROS, ANTONIA
MICO MORENO, MERCEDES
MOLINA SOLÍS, MERCEDES
MONZÚ PONCE, FERNANDA
MORENO NARANJO, RAMONA
MOYA CORDERO, FRANCISCO
MURILLO LORENZO, MERCEDES
NÚÑEZ HIDALGO, CASIMIRO
PALACIOS PIÑAS, JOSÉ
PÉREZ GAVIRIA, PEDRO
PEREZ LLANOS, EMILIANO
PEREZ SANTOS, JACINTA
POZO POZO, MARÍA NÉS
PRIETO SÁNCHEZ, CARMEN
QUINTANA NARANJO, ANTONIO
QUINTANA NARANJO, MARÍA
RAMOS CRIADO, CASIMIRO
RANGEL PÉREZ, JOSEFA MARÍA
RIVERO MARTÍNEZ, ANTONIA
RODRÍGUEZ GUERRERO, MANUEL
RODRÍGUEZ PLATA, ENCARNACIÓN
RODRÍGUEZ SILVA, MARÍA SILVA
ROJAS FOLGADO, MARÍA SOLEDAD
SAAVEDRA VELOSO, MARÍA DEL CARMEN
SÁEZ FERNÁNDEZ, JOSÉ
SANANTONIO LÓPEZ, MARÍA LUISA
SÁNCHEZ DELGADO, FRANCISCA
SÁNCHEZ RODRÍGUEZ, ADORACIÓN
TEJADO CALAMENTE, MANUELA
TORRES MÁRQUEZ, ANTONIA
VACA OLIVERA, LUIS
VACAS GARCÍA, JOSEFA

LAPEÑA PÉREZ, MARÍA SOLEDAD LARRINAGA MANERO, JUAN IGNACIO LÓPEZ FERREIRO, CAMILA MACIAS MENDO, MARÍA JESÚS	VALERO UROSA, CONCEPCIÓN VÉLEZ ÁLVAREZ, PIEDAD VERDÚ NAHARRO, MARÍA JOSEFA VILLALOBOS GARCÍA-GERVAS, GERVASIO
--	--

SEDE DE CÁCERES

ARROYO ROS, MARIA LUZ AVILA MENA MARIA DEL CARMEN BARRANTES LÓPEZ, PURIFICACIÓN BERMEJO BERMEJO, VICTORIA CRIADO JIMÉNES, PILAR DURÁN MEDINA, ANTONIA DURÁN MEDINA, CECILIA ESPADERO HURTADO, ANTONIO GARCÍA PIZARRO, ANDRÉS MACIAS MATEOS, MARÍA RITA MANZANO CERRO, MARÍA ANTONIA MARTÍN PAVÓN, JOSÉ LUIS MARTÍN SÁNCHEZ, MARÍA CONCEPCIÓN	MAYO BARROSO, JOSEFA MAYO GUILLÓN, TOMÁS MIRANDA VALVERDE, LUIS MIGUEL MONROY CASADO, MARÍA ISABEL MORENO CAMPOS, MARÍA DE LOS ÁNGELES MORENO CAMPOS, MARÍA JESÚS PERULERO JUÁN, AGUSTÍN PRIETO CALLE, EMILIANA QUESADA GIL, MATILDE RAMOS GÓMEZ, BENIGNO AGUSTÍN REBOLLO RAMOS, ÁNGELES ROMERO RUÍZ, MARÍA TEJADA DOMÍNGUEZ, JOSEFA
--	--

SEDE DE DON BENITO / VILLANUEVA DE LA SERENA

ALONSO CALDERÓN, MARÍA DEL PILAR BENÍTEZ BELDA, MANUEL BRAVO VILLAR, JACINTO CARMONA FLORES, MANUELA CID PÉREZ, LEONOR DORADO RAMOS, ANTONIA GUISADO ÁLVAREZ, JOSEFA	JÍMENEZ LLANOS, LUIS LENCERO RODRÍGUEZ, ANTONIO LUNA MUÑOZ, MARÍA CONCEPCIÓN PIZARRO CARRASCO, FRANCISCA VALENCIA PRIETO, DOLORES CONCEPCIÓN VÁZQUEZ RUBIO, JOSÉ
--	---

SEDE DE MÉRIDA

ALHAJAS MENESES, JOAQUINA
APARICIO ORTIN, MARÍA DOLORES
CORDERO CORCHERO, MARÍA PRUDENCIA
ESCOBAR GONZÁLEZ, ANTONIO
ESPINO VÉLEZ, ANTONIO
FERNÁNDEZ SÁNCHEZ, MARÍA CONCEPCIÓN
GÓMEZ RUIZ, CONCEPCIÓN
HIDALGO GARCÍA, FULGENCIO
MERINO ALAMEDA, MARÍA SAGRARIO
MUÑOZ CHICO, MARÍA JESÚS

PÉREZ MATA, AGUSTINA
PÉREZ PRADO, FRANCISCO
PRIETO PRIETO, MARINO
RIVERO CEBALLOS, MARÍA MANUELA
RODRÍGUEZ GÓMEZ, EULALIA
SANTOYO FERNÁNDEZ, ISABEL
SECO DE HERRERA SÁNCHEZ, LUCIA
SORIANO ÁLVAREZ, ISABEL
VAQUERO CORRALES, SALVADORA
VERA SOLIS, CONSUELO

SEDE DE PLASENCIA

ALBALAT AGUILAR, JOSÉ MANUEL
ALONSO MARTÍN, PATRICIA
ALONSO PALACIOS, MARÍA LUISA
ALVÉS CRISTAL, GLORIA
ASENSIO RINCÓN, MARÍA DEL PUERTO
BARBELLO VALLE, PEDRO
BEJARANO ENCINAS, MARCELINO
BOTEJERA BERMEJO, DANIELA
BOTEJERA BERMEJO, ROSA
BOTEJERA BERMEJO, ROSARIO
CHAMORRO GONZÁLEZ, EUSTAQUÍA
DÍAZ SÁNCHEZ, JESÚS
ELIZO DELGADO, JUAN JOSÉ
GARCÍA DE LA FUENTE, MARÍA
GARCÍA PÉREZ, MARÍA DEL CARMEN
GÓMEZ PÉREZ, HORTENSIA
GONZÁLEZ GARCÍA, MARIA CRUZ
GRANADO SERRANO, ENGRACIA
GUTIÉRREZ LUCAS, ISABEL
HERNÁNDEZ TEJEDA, BONIFACIO
HERRERO CLEMENTE, MARÍA DEL CARMEN
HERRERO SÁNCHEZ, CECILIA
IGLESIAS RODRIGO, MARÍA ÁNGELES
MACIAS DURÁN, MILAGROS
MANDADO GARCÍA, RAMONA

MAÑOSA FÁBREGAS, ROSA
MARÍN SAN JUAN, MARÍA DOLORES
MARÍN DE LA CALLE, HILARIO
MARTÍN GÓMEZ, MARÍA DEL CARMEN
MARTÍN RODRÍGUEZ, PILAR
MARTÍN SÁNCHEZ, MARÍA ASUNCIÓN
MATEOS HERRERO, DOMINICA
MATO SÁNCHEZ, MARÍA TERESA
MORALES MELÓN, MARÍA JESÚS
MUÑOZ GARCÍA, ADORACIÓN
NISA CASTAÑO, JOSÉ
PÉREZ CALDERA, LUIS
PÉREZ MIRÓN, TERESA
RAMOS ARRIBAS, CONCEPCIÓN
RODRÍGUEZ SEGUNDO, PILAR
RUBIO GÁMEZ, MARÍA ANTONIA
SÁNCHEZ MÉNDEZ, EUSEBIA
SANDE BAÑO, MANUELA
SANZ VELASCO, MARIANO
SOLANO GAZAPO, SANTIAGO CECILIO
TALAVÁN LÓPEZ, MARIA ANGÉLES
TORO IZQUIERDO, SEGUNDA
VACA PULIDO, ANTONIA
VIVAS CORREA, ROSA MARÍA

SEDE DE ALMENDRALEJO

ARROYO LÓPEZ, MARÍA DOLORES
AUNIÓN ARROYO, CONCEPCIÓN
CABALLERO PÉREZ, CONCEPCIÓN
CALVO MARCELO. ELOISA
CARBALLOSA PEÑAS, JOSEFA
DONOSO CANO, MARÍA DE GRACIA

GALLEGO MADRID, MARÍA TEÓFILA
MARIÑAS GIL CECILIA
MARTÍNEZ LÍOPEZ, JUANA
TRIBIÑO GÓMEZ, MERCEDES
VENEGAS RODRÍGUEZ, INOCENCIA

SEDE DE ZAFRA

ÁLVAREZ FERNÁNDEZ, ANA
AMADOR SANTIAGO, FRANCISCO
GALVÁN DEL COSSO, RICARDA JULIA
MANCEÑISO MÉNDEZ, MARÍA LUCIA
PACHÓN CUTILLAS, MARÍA DEL CARMEN
PÉREZ MÉNDEZ, MANUELA

RODRÍGUEZ IBARRA, AMALIA
ROMERO RODRÍGUEZ, RAFAEL
SANTA MARÍA MARTÍNEZ, MARAVILLAS
TINOCO PEINADO, MARÍA DULCE NOMBRE
TRIGO SÁNCHEZ, PAULA

9. SEDES DONDE SE IMPARTEN LAS CLASES



**Facultad de Filosofía y letras
(Cáceres)**



Facultad de Educación (Badajoz)



Centro Universitario de Mérida



Centro Universitario de Plasencia



I.E.S. Suárez de Figueroa (Zafra)



**I.E.S. Luís Chamizo (Don Benito/
Villa Nueva de la Serena)**



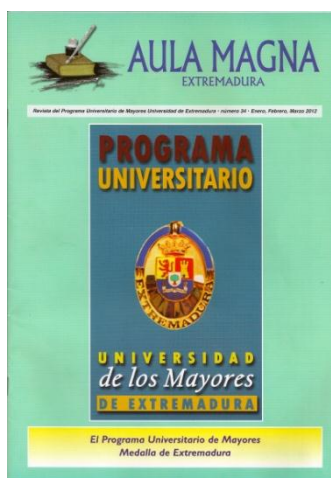
Centro Cultural Santa Ana (Almendralejo)

10. REVISTA "AULAMAGNA"



Durante el curso 2011/2012, Aula Magna ha publicado su 34 ejemplar. Del embrión inicial que supuso el número "0" que salió en octubre de 2000, se ha llegado a una revista consolidada, abierta a las ideas y dispuesta a promover y divulgar cualquier actividad que promueva la cultura y que sirva de cauce a la iniciativa para todos los que formamos parte del Proyecto de la Universidad de los Mayores.

Se han cumplido las esperanzas depositadas. Ha sido una labor de superación y dedicación de todos los que han formado parte del equipo que con su entusiasmo han hecho posible llegar hasta "Aula Magna".



"Aula Magna" ha contado con colaboradores regionales, nacionales y europeas sin cuya participación no hubiera sido posible alcanzar el éxito obtenido. A todas ellas el reconocido agradecimiento de nuestra revista.

También ofrecemos la edición digital de la revista, a través de la cual podemos estar más en contacto con nuestras recientes ediciones sin necesidad de disponer de ningún ejemplar físico en nuestras manos. La dirección web de nuestra edición digital es: <http://www.unex.es/estudiar-en-la-uex/otras-propuestas-formativas/mayores>, también se puede acceder a la web a través de la página de la Universidad de Extremadura: www.unex.es, en Estudios de la UNEX/Otras propuestas formativas/Universidad de Mayores.

Una vez más nuestros objetivos se han conseguido y hemos podido ofrecer una revista abierta a las ideas, dirigida a los alumnos, con el deseo de servir de pregonera de la cultura.

Como siempre las páginas de la revista quedan abiertas a aquellos alumnos que deseen presentar su colaboración para la publicación de los trabajos que puedan ser de interés para los demás. Poemas, colaboraciones literarias, viajes, trabajos de investigación, etc.,...

11. ASOCIACIÓN DE ALUMNOS Y ANTIGUOS ALUMNOS DE LA UNIVERSIDAD DE MAYORES (A.U.M.E.x)



La Asociación de Alumnos y Antiguos Alumnos de la Universidad de Extremadura pretende complementar y rellenar en lo que no son actividades académicas, espacios que el alumno precisa para completar su participación en el desarrollo del Programa de Mayores, y con estas actividades facilitar su integración dentro del marco universitario.

A principio de curso se celebró la Asamblea General Ordinaria de la Asociación de Alumnos donde se reeligió a la Junta Directiva de la misma presidida por Juan Bautista Polo.

En el mes de Noviembre peregrinamos a Guadalupe, donde fuimos recibidos por el Prior de la Orden Franciscana. Previamente visitamos y avistamos las Grullas de Navalvillar de Pela, asistieron más de doscientas personas.

En Diciembre y aceptando la invitación de la Consejera visitamos la Mérida Imperial en todo su esplendor.

En víspera de Navidad, los coros y danzas.

En Enero recorrimos los pantanos del Guadiana, las villas de Orellana y Puebla de Alcocer.

En Febrero nos desplazamos a la bonita villa de Monsanto, y a Alia Nova, Portugal.

El mes de Marzo nos llevó a Granada, con su Alhambra, su Cartuja y su nieve.

Finalmente en Mayo visitamos la costa Onubense, la Rábida, las Carabelas de Colón, Doñana y misa en el Rocía con "Blanca Paloma".

Se celebró con mucho éxito el III Certamen de Pintura Francisco Pedraja en la sala Mafrep con la existencia de personalidades de la Junta y del Rectorado.

Se presentó en la biblioteca de Extremadura el libro "Un cuento para mi nieto", con los relatos del I Certamen Literario.

También se convocó el II Certamen Literario con concursantes de todas las sedes.

En el mes de Abril y Mayo se expuso en la Facultad de Educación el I Certamen de fotografía "Universidad de los Mayores".

En cuanto a los socios, año tras año va aumentando el número de ellos, los cuales se ven atraídos por la magnífica oferta de actividades.

La Asociación cuenta en el curso 2011/2012 con 341 socios, 60 más que el curso anterior, lo que representa el 52,22% de todos los alumnos matriculados en la sede de Badajoz (106 de ellos hombres y 235 mujeres).

La Junta Directiva invita a todos los alumnos del resto de las sedes a asociarse y a seguir participando para continuar dándole un nuevo vigor y nuevas ideas que redunden en el beneficio de todos los que formamos parte del Programa de Mayores.

VIAJES DE ESTUDIO SEDE BADAJOZ



Tajo Internacional



Monfragüe



Jerez de los Caballeros



Sevilla



Hervás

VIAJES DE ESTUDIO SEDE DE CÁCERES



Geoparque Villuercas Ibores



Cáparra/Hervás/Granadilla

VIAJES DE ESTUDIO SEDE DE MÉRIDA



Cáparra/Hervás



Sevilla

VIAJES DE ESTUDIO SEDE DE DON BENITO/VILLANUEVA



Gata



La Vera

VIAJES DE ESTUDIOS SEDE DE ZAFRA



Estremoz



Segovia



Convivencia Mina de la Iayona

VIAJES DE ESTUDIO DE PLASENCIA



Elvás / Vila Vicosa



Toledo

VIAJES DE ESTUDIO DE ALMENDRALEJO



Cádiz



INTRCAMBIO GAVIAO/LEIRÍA

El Programa de Mayores de la Universidad de Extremadura da la bienvenida a sus compañeros portugueses que participan en el intercambio.



INTERCAMBIO SALAMANCA/OVIEDO

Alumnos extremeños reciben a sus compañeros de los Programas de Mayores de Salamanca y Oviedo



**ACTO DE APERTURA DEL
CURSO ACADÉMICO
2011/2012**

