



AULA MAGNA

EXTREMADURA

Revista del Programa de Mayores Universidad de Extremadura • número 30 • Abril, Mayo, Junio 2010



LOS MAYORES ANTE LA AMENAZA DE LA DEPRESIÓN
LA ENFERMEDAD CELÍACA: UN RETO DIAGNÓSTICO
BADAJOS, AULA DE MAYORES
LA APNEA DEL SUEÑO
ELOGIO DE LA ARISTOCRACIA
CRÓNICAS VIAJERAS



Aula Magna

Sumario

Presidente

Florentino Blázquez Entonado

Presidente de Honor
Pedro Martín Enciso

Director
Antonio Medina Díaz

Secretaría y Administración
Juan Portero Santos

Diseño y Fotografía
Miriam García Naveira

Impresión
TAJO GUADIANA

Consejo de Redacción
Juan Antonio Sáinz García
Benjamín Redondo Arlanzón
José M. Peral Sánchez

Asesor
Francisco Pedraja Muñoz

Edita
Programa de Mayores de la
Universidad de Extremadura

Depósito Legal
BA-74-2001

ISSN
1577-7871

<i>Editorial</i>	3
<i>Miguel Hernández, cumple 100 años</i>	4
<i>Los mayores ante la amenaza de la depresión</i>	5
<i>La enfermedad celíaca: un reto diagnóstico</i>	7
<i>Leyendas de Badajoz</i>	9
<i>La Biblioteca de la Económica</i>	10
<i>La apnea del sueño</i>	11
<i>Crónicas viajeras: Florencia</i>	12
<i>Actividades de la Asociación de Alumnos</i>	13
<i>Badajoz, Aula de Mayores</i>	14
<i>Los Templarios</i>	16
<i>Cuarteles de Badajoz (I)</i>	18
<i>La poesía del flamenco</i>	19
<i>Elogio de la aristocracia</i>	20
<i>Concierto extraordinario</i>	21
<i>Los avances que esperan para 2010</i>	22
<i>Visita guiada a la Catedral</i>	23
<i>La Carta</i>	24
<i>Refranes</i>	25
<i>Poemas</i>	26

Aula Magna no comparte necesariamente la opinión de sus colaboradores

Portada: foto cedida por HOY

Efemérides...

1445.- Es elegido Papa con el nombre de Calixto III el español Alonso de Borja.

1526.- Francisco I, Rey de Francia, regresa a París tras el cautiverio sufrido en Madrid después de la batalla de Pavía.

1776.- Las tropas inglesas abandonan Boston, con lo que se da paso a la declaración de Independencia de Estados Unidos, proclamada el 4 de julio del mismo año.

1813.- Un decreto de Napoleón restituye los Estados Pontificios.

1910.- El Rey de España autoriza que las mujeres puedan realizar estudios Universitarios.

Editorial



Casi sin saberlo, mi amiga Laura calma su ansiedad mientras escribe en su cuaderno de notas la lista del supermercado. Tiene también un blog donde refleja sus pensamientos e inquietudes que pueden leer sus amigos.

Como ella, miles de historias de ilustres y desconocidos se convierten en fiel testimonio de este ejercicio que gana adeptos cada día. En las últimas décadas, diversos investigadores han destacado el valor de la escritura como herramienta terapéutica.

Básicamente utilizamos la escritura para comunicarnos, expresando nuestras opiniones, nuestros sentimientos; estableciendo de este modo algún tipo de aprendizaje a lo largo de la vida. Cuando escribimos, reflexionamos, liberamos lo que llevamos dentro; aunque es un oficio muchas veces ingrato.

No es necesario conocer reglas o técnicas narrativas, sólo hace falta un lápiz, un papel, o un ordenador y animarse.

Alguien dijo que a través de la escritura, las personas agobiadas por situaciones de estrés logran mejorar su bienestar psicológico y físico.

Dicen los psicólogos que se produce un desbloqueo emocional interno, en el que se comprometen el pensamiento, la emoción y la palabra escrita. De esta forma, descubrimos lo inconsciente, revertimos miedos, descubrimos las causas de tantos dolores, sufrimientos y limitaciones.

¿Por qué necesitó el hombre escribir ya desde la época de las cavernas? ¿Qué recurso o impulso material lo llevó a explicar e inventar sistemas gráficos?

Un paso decisivo en la evolución del Homo Sapiens fue la adquisición de un vínculo entre el pensamiento y los símbolos materiales. Parecía imperiosa la necesidad de escribir desde tiempos primitivos.

Nunca es tarde para comenzar nuevas cosas; debemos tratar en la medida de lo posible, de ampliar nuestros conocimientos y para ello es fundamental crear un patrón de costumbres para evitar el aburrimiento y la desidia. La realización de contactos sociales ayudará de forma positiva.



MIGUEL HERNÁNDEZ CUMPLE CIEN AÑOS

A.M.

*¡Darle la luz! ¡Dársela a golpes de
recuerdo, a paletadas de claridad que lo
revelen, arcángel de una gloria terrestre
que cayó en la noche armado con la espada
de la luz!*

(Pablo Neruda)

Miguel Hernández (Orihuela, 30 de octubre 1910-Alicante, 28 de marzo de 1942) fue poeta y dramaturgo de especial relevancia en la literatura española del siglo XX, perteneciente a la Generación del 27. Simbólico y enigmático, creador tocado por la leyenda cuya vida fue una larga cadena de esperas. Se puso siempre a la intemperie en la paz y en la guerra, en la literatura y en la vida, en la cárcel y en la cercanía de la muerte. “*Ya vosotros sabéis/ lo solo que yo voy, por qué voy yo tan solo./ Andando voy, tan solos yo y mi sombra*”.

Pronto destaca su interés por la lectura, pero tiene que abandonar sus estudios para atender el ganado y, pese a todo, aprovecha sus horas de pastoreo en la sierra para seguir estudiando. Hacia 1925 comienza a escribir poesías. Su principal fuente de inspiración es el entorno que vive: la puerta de su patio, el pastoreo, el río, el campo, etc. Con 22 años publicó su primer libro de poemas.

Algunos diarios comienzan a publicar sus poemas. Se trata en estos primeros ensayos creativos, de una poesía mimética en la que el autor va buscando su propia identidad a través de todas las lecturas que realiza, “*Con tres heridas yo/ la de la vida/ la de la muerte/ la del amor*”.

En 1933 se edita su primer libro, *Perito en lunas*, compuesto por 42 poemas en los que muestra una gran destreza verbal e imaginativa. Posteriormente su auto sacramental *Quién te ha visto y quién te ve* y comienza su relación con grandes poetas como Alberti, Rosales, Aleixandre y Neruda.

En 1936 publica su “*Elegía a Ramón Sije*”. Se edita el libro de poemas *El rayo que no cesa* y termina su obra teatral *El labrador de más aire*. Se incorpora al Ejército Popular de la República y posteriormente es nombrado comisario de Cultura. En mayo se casa con Josefina Manresa. En 1937 nace su primer hijo que muere a los pocos meses; ello provoca una serie de poemas que publica en su libro *Cancionero y romancero de ausencias*. Escribe el drama *Pasos de la muerte*.

Para su canto épico Miguel Hernández no encontrará más verso que el romance, como idóneo canto narrativo, pero hará un romance en primera persona, en clave de biografía propia: *Yo salí de la tierra,/ si yo he nacido de un vientre/ desdichado y con pobreza/ no fue sino para hacerme/ ruiseñor de las desdichas,/ eco de la mala suerte,/ y cantar y repe-*

tir/ a quien escucharme debe/ cuanto a penas, cuanto a pobres,/ cuanto a tierra se refiere.

Terminada la guerra ingresa en prisión y no volvió a salir de ella: “*Se ha retirado el campo/ al ver abalanzarse/ crispadamente al hombre!*”. En la de Madrid compone “*Nanas de la cebolla*” que dedica a su segundo hijo:

*Alondra de mi casa
ríete mucho.
En tu risa, en tus ojos
la luz del mundo.
Ríete tanto
que mi alma al oírte
bata el espacio.*

Esperó hasta los últimos días de su vida a que lo trasladaran a un sanatorio antituberculoso y que le trajeran a su hijo para poder verlo por última vez. Murió en 1942 a la edad de 32 años. Actualmente sus restos mortales reposan en una sepultura del cementerio de Alicante junto a los de su mujer y su hijo.

“*Cantando espero a la muerte,/ que hay ruiseñores que cantan/ encima de los fusiles/ y en medio de las batallas*”.



LOS MAYORES ANTE LA AMENAZA DE LA DEPRESIÓN

Antonio Valenciano
Psicólogo Clínico

Creo recordar que alguien definió el tiempo cronológico como una sucesión de momentos. Acorde con esta definición y desde la perspectiva de la trayectoria existencial del ser humano, en lo individual y en lo colectivo, se me ocurre definir el tiempo de vida como una sucesión progresiva de acontecimientos vitales. El tiempo por su parte, parece ser un factor decisivo en el deterioro de la máquina humana; y en los mayores, con mayor motivo, se asocian en el propio tiempo los procesos involutivos y el acúmulo de acontecimientos vivenciales que al procesarse de manera peculiar puede dar lugar a una formación con estructura y capacidad suficiente para herir el ánimo y convertirse en pieza coadyuvante en el desarrollo del trastorno depresivo. Ciertamente la depresión no debe considerarse un aspecto más del envejecimiento sino una auténtica patología que para su formación necesita de precursores y condiciones adecuadas.

Capítulo aparte merece su detección, no siempre es fácil, donde se precisa de sensibilización hacia lo singular de su modo de manifestarse, ya que la expresión puede resultar modificada en función de las cualidades intrínsecas de la persona afectada y de sus concurrentes, con lo que la sintomatología (la parte visible del trastorno) se distancia muy significativamente de los estándares establecidos. Como ejemplo que apostille la afirmación anterior: un proceso depresivo cabe esperar que se manifieste con alteraciones de la emotividad y del estado de ánimo; en el anciano, las manifestaciones que emergen suelen ser somatizaciones y alteraciones del carácter. Por otro lado, no siempre la persona afectada es capaz de suministrar información suficiente que contribuya a la formación del diagnóstico, aún cuando en muchas ocasiones la persona anciana utiliza su cuerpo como modo de expresión, con lo que el lenguaje relacional queda sustituido por el corporal; estaremos atentos a ello, pero aún así, es obligado recabar información

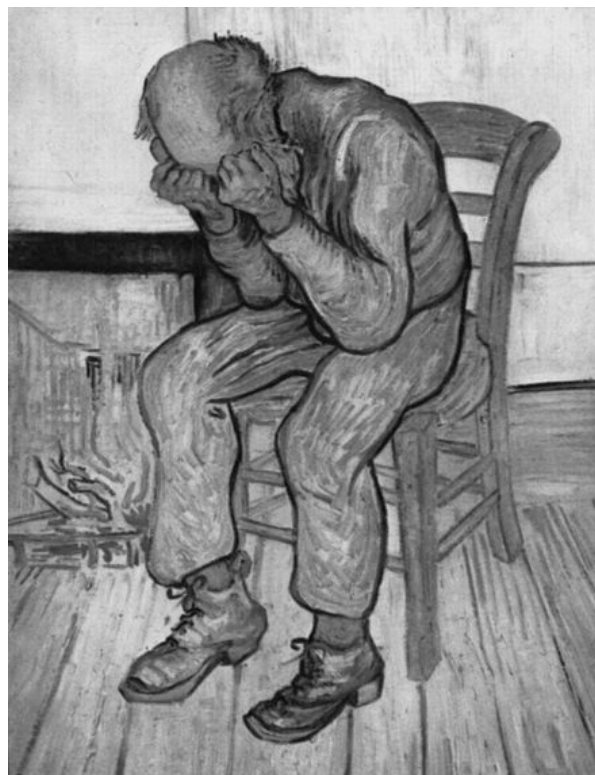
de las personas convivientes. Para complicar aún más el problema, existe una comorbilidad entre depresión y otras entidades, por ejemplo, con la ansiedad. Se da con frecuencia elevada que pacientes ancianos diagnosticados de ansiedad generalizada también presentan síntomas propios del trastorno depresivo, y viceversa. Por tanto, si encontramos abundantes síntomas ansiosos en la depresión de sujetos mayores, alta coincidencia de criterios diagnósticos entre ambas entidades y alta presencia de síntomas depresivos asociados con el trastorno de ansiedad, vemos que se hace complicado en el anciano llegar al diagnóstico seguro. No obstante se llega.

Una vez presentado el problema conviene más que nos dirijamos hacia el lado práctico, a fin de obtener algunas pautas que fomenten y agudicen la sensibilidad referida y nos ayude en la detección precoz del trastorno depresivo, en nosotros mismos o en las personas mayores con las que convivimos.

Existen multitud de escalas diseñadas para detectar y evaluar la presencia de los procesos depresivos. La que se presenta a continuación es una de las más utilizadas en el ámbito de las personas mayores y/o geriátrico en general; pero la traigo aquí, no tanto para que el lector pueda obtener un resultado estandarizado que le sitúe en una

escala donde le muestre su grado depresivo, sino para que haciendo un pequeño ejercicio analítico, descubra e interiorice el concepto que cada ítem expresa logrando así abrir un cierto ojo clínico que después podrá aplicarse a sí mismo y a los suyos. Por si desea autoevaluarse: otorgue un punto a cada pregunta con cuya respuesta coincida y súmelos después.

- 1.- ¿Está satisfecho con su vida? NO
- 2.- ¿Ha abandonado muchas de sus actividades e intereses? SI
- 3.- ¿Cree que su vida está vacía? SI
- 4.- ¿Se siente a menudo aburrido? SI
- 5.- ¿Tiene esperanza en el futuro? NO



- 6.- ¿Tiene pensamientos que le molestan y no puede quitárselos? SI
- 7.- ¿Está de buen humor la mayor parte del tiempo? NO
- 8.- ¿Tiene miedo a que pueda pasarle algo malo? SI
- 9.- ¿Se siente feliz la mayor parte del tiempo? NO
- 10.- ¿Se siente a menudo desprotegido o desamparado? SI
- 11.- ¿Se siente a menudo inquieto o intranquilo? SI
- 12.- ¿Prefiere quedarse en casa en lugar de salir y hacer cosas? SI
- 13.- ¿Se preocupa con frecuencia del futuro? SI
- 14.- ¿Cree que tiene más problemas de memoria que las demás personas? SI
- 15.- ¿En estos momentos cree que es estupendo estar vivo? NO
- 16.- ¿Se siente a menudo triste y deprimido? SI
- 17.- ¿Se siente inútil? SI
- 18.- ¿Se preocupa mucho por el pasado? SI
- 19.- ¿Cree que la vida es muy interesante? NO
- 20.- ¿Le cuesta mucho emprender nuevos proyectos? SI
- 21.- ¿Se siente lleno de energía? NO
- 22.- ¿Piensa que su situación no tiene arreglo? SI
- 23.- ¿Cree que la mayoría de la gente está mejor que usted? SI
- 24.- ¿Se disgusta con frecuencia por cosas de poca importancia? SI
- 25.- ¿Siente a menudo ganas de llorar? SI
- 26.- ¿Tiene problemas para concentrarse? SI
- 27.- ¿Está contento al levantarse por la mañana? NO
- 28.- ¿Prefiere evitar grupos de gente? SI
- 29.- ¿Le resulta fácil tomar decisiones? NO
- 30.- ¿Está su mente tan clara como antes? NO

RESULTADOS:

Si su puntuación total es mayor de 14 haría bien visitando a un especialista.

No quiero concluir sin abrir puertas a la remisión del trastorno: El tratamiento de la depresión en muchos casos, incluidas las personas mayores, ha de ser combinado (farmacología más psicoterapia). El tratamiento psicológico deberá incluir siempre la dimensión psicosocial, además de seguir las pautas estructuradas que en función de la orientación aconseje el caso (psicoterapia cognitivo-conductual, psicoterapia interpersonal, etc.), atendiendo a proporcionar información exhaustiva al paciente y a la familia acerca de la enfermedad, en la procura de establecer una empatía fructífera entre el paciente y el profesional que propicie la necesaria relación de confianza estable y, por otro lado, que otorgue una aproximación conjunta a la comprensión de las vivencias psicológicas que son origen y motivo del sufrimiento.

La terapia cognitivo-conductual, cuya eficacia está avalada científicamente, se basa en que la enfermedad puede ser concebida como una interacción entre factores biológicos, psicológicos, sociales y ambientales que actúan de forma sinérgica. Esta orientación entiende, la depresión, grosso modo, como resultado de procesos cognitivos (pensamientos, creencias, conceptos) de características negativista-catastrofista, y conductuales, donde faltan refuerzos positivos (placenteros).

La terapia cognitivo-conductual es de gran eficacia en el tratamiento del enfermo depresivo, siendo útil en la prevención de recaídas, ya que las habilidades aprendidas en las sesiones terapéuticas duran de por vida.

LOS MUSEOS MÁS VISITADOS

Según la publicación de arte británica The Art Newspaper los museos más visitados durante 2009 son los siguientes:

- 1º.- El Museo del Louvre de París, con 8,5 millones de personas.
- 2º.- El Museo Británico de Londres, con 5,5 millones.
- 3º.- El Metropolitan de Nueva York con 4,8 millones.
- 4º.- La National Gallery de Londres, con 4,7 millones.
- 5º.- La Tate Modern de Londres, con 4,7 millones.
- 6º.- La National Gallery of Art de Washington, con 4,6 millones.
- 7º.- El Centro Pompidou de París (3,5 millones).
- 8º.- El Museo d'Orsay de París (3 millones).
- 9º.- El Museo del Prado de Madrid (2,8 millones).
- 10º.- El Museo Nacional de Corea del Sur (2,7 millones)

El Museo Reina Sofía de Madrid ocupa el puesto 16 con 2,08 millones de visitantes.

LA ENFERMEDAD CELÍACA: UN RETO DIAGNÓSTICO

Pedro Bureo Dacal

Jefe del Servicio de Medicina Interna del HIC.
Decano de la Facultad de Medicina de la UEx.

La Celíaca, también llamada “esprue celíaco”, “enteropatía sensible al gluten” o “esprue no tropical”, es una enfermedad malabsortiva sistémica autoinmune, caracterizada por la inflamación crónica del intestino delgado de niños y adultos predispuestos genéticamente, y desencadenada por la intolerancia al gluten de algunos cereales como trigo, cebada y centeno.

La predisposición genética de niños y adultos (presencia en el cromosoma 6 del haplotipo HLA DQ2 en el 95% y del HLA DQ8 en el 5% restante), es condición necesaria pero no suficiente. En estas personas, las proteínas del gluten de estos cereales (gliadina del trigo, hordeína de la cebada o secalina del centeno), al ser modificadas por la enzima transglutaminasa tisular (TGt) presente en la mucosa de intestino delgado, desencadenan por parte del sistema inmune del individuo, una lesión inflamatoria de la mucosa, que evoluciona hasta la destrucción completa de sus vellosidades, que queda así aplanada y atrófica, incapaz de absorber los nutrientes (principios inmediatos, sales minerales y vitaminas). Se instaura así un síndrome de malabsorción, con los estados carenciales propios del amplio espectro clínico de la celíaca. La lesión revierte al excluir el gluten de la dieta, lo que permite su regeneración completa, el cese de los síntomas y la recuperación de la calidad de vida de los pacientes.

La celíaca afecta al 1% de la población mundial, aunque solo 1 de cada 10 pacientes están diagnosticados (45.000 de los presuntos 450.000 celíacos existentes en España; 1.500 de los 15.000 de Extremadura). Urge pues sacar a la superficie el resto de este auténtico “iceberg celíaco”, al ser la dieta sin gluten totalmente eficaz. La detección precoz del celíaco sigue siendo el gran reto para el sistema sanitario.

La celíaca puede aparecer a cualquier edad, es dos veces más frecuente en la mujer, su clínica es muy variada, a veces asintomática. Las formas clásicas predominan en la infancia, y las atípicas (potenciales, silentes o latentes), en el adulto, con un promedio de 45 años, el 20% en mayores de 60. Un pequeño porcentaje no responde a la dieta sin gluten (celíaca refractaria), y requiere intenso tratamiento inmunosupresor.

El pan ha sido tradicionalmente la base de la alimentación de la humanidad desde hace más de 2.000 años, a raíz del inicio de la agricultura en el “Creciente fértil” de Oriente Medio, y probablemente la celíaca tiene la misma antigüedad.

La primera descripción de la celíaca (siglo II DC), se debe a Areteo de Capadocia (hoy Turquía), en pacientes desnutridos con diarrea crónica, a la que dio el nombre de “Koiliakos”, de ahí la palabra “Celíaco”, en griego, “los que sufren de los intestinos”, y la segunda, ya en 1888, a Samuel J. Gee, que en su libro “On the Coeliac affection”, profetizó ya que la dieta tendría efectos terapéuticos.

La implicación del trigo como desencadenante de la celíaca, se debe a William K. Dicke (1950), quien observó la mejoría de la diarrea en niños durante la hambruna de la II Guerra Mundial, y la recaída a su término, y que la exclusión del trigo, centeno y cebada en la dieta de estos niños, y su sustitución por arroz y maíz, lograba una mejoría espectacular. Charlotte Anderson demostró entonces que la masa del gluten resultante de la extracción del almidón y otros componentes de la harina del trigo, era la parte dañina para el intestino. John W. Paulley (1954) describió la lesión histopatológica intestinal (atrofia vellositaria) y Cyrus L. Rubin (1958) demostró que la lesión celíaca del niño y del adulto, eran la misma enfermedad. Finalmente, Michael Marsh implicó al sistema inmune en la patogenia de la celíaca.

En las formas clásicas predominan las manifestaciones intestinales: niños y adultos con diarrea crónica, heces esteatorreicas abundantes, pálidas y malolientes, distensión y flatulencia intestinal, dolor abdominal recurrente, pérdida de apetito y de peso. Son más frecuentes las formas atípicas en adultos, con el predominio de las manifestaciones extraintestinales: anemia ferropénica resistente al hierro oral (en muchos casos el hilo conductor del diagnóstico), hipoplasia del esmalte dental, fragilidad ungueal, estomatitis aftosa, queilitis angular, osteoporosis precoz, retraso de la pubertad, infertilidad, abortos de repetición, hipertransaminasemia, retraso en el crecimiento, trastornos del comportamiento, irritabilidad, depresión, etc.

Existen numerosas enfermedades asociadas a la celíaca: dermatitis herpetiforme (típica manifestación cutánea de la celíaca, con prurito intenso y persistente), intolerancia a la lactosa, síndromes de Down, Williams y Turner, déficit selectivo de IgA, diabetes mellitus tipo I, tiroiditis, nefropatía IgA, síndrome de Sjögren, enfermedad de Addison, hepatitis, miocardiopatía, gastritis atrófica, colitis ulcerosa, enfermedad de Crohn, cirrosis biliar primaria, colitis colágena, artritis reumatoide, psoriasis, vitiligo, alopecia areata, esquizofrenia, autismo, ataxia, epilepsia, neuropatía periférica, etc.

El retraso considerable en el diagnóstico y con ello de la dieta sin gluten, o la deficiente adherencia a la misma, propician la aparición de las complicaciones más temibles de la celíaca: linfomas y carcinomas de orofaringe, esófago, intestino delgado y recto.

Evitar pues los frecuentes retrasos diagnósticos (a veces de hasta 12 e incluso 28 años, tras prolongado peregrinaje por numerosas consultas médicas), y lograr el diagnóstico precoz, es el gran reto en esta

enfermedad, siendo esencial conocerla bien incluso en sus formas atípicas, y mantener un alto índice de sospecha.

La sospecha clínica de la celíaca conduce al diagnóstico serológico con la demostración de anticuerpos IgA anti-TGt en suero sanguíneo, de sensibilidad y especificidad próximas al 97% (incluso existe un test rápido similar en sangre capilar del pulpejo del dedo). No es necesaria la detección de otros anticuerpos séricos: los anti-gliadina –menos sensibles– ni los “anti-endomisio” (estos últimos, aunque de especificidad próxima al 100%, requieren utilizar músculo liso del tercio distal del esófago del mono para su procesado técnico).

La serología positiva de los anticuerpos anti-TGt no autoriza la instauración de la dieta sin gluten, opción que debe mantenerse de por vida, y se requiere siempre la confirmación del diagnóstico mediante la biopsia intestinal (duodeno-yeyuno) obtenida por endoscopia oral (ya no se utilizan las tediosas cápsulas de Crosby o de Watson).

También resulta útil demostrar en los pacientes, la necesaria predisposición genética, investigando en sangre la presencia de los antígenos de histocompatibilidad HLA DQ2 y HLA DQ8, así como en los familiares de primer grado, en los que suele ser positivo en un 10% de los casos.

La dieta sin gluten debe consistir en alimentos naturales y frescos que no contienen gluten: leche, carnes, pescados, huevos, frutas, verduras, legumbres y cereales sin gluten (maíz, arroz, mijo y sorgo), combinados entre sí de forma variada y equilibrada. Debe evitarse cualquier producto que contenga trigo, cebada, centeno, triticale (híbrido de trigo y centeno) o avena (esta última por la posible contaminación cruzada). En Palencia se está cultivando el teff, cereal sin gluten, de alto valor nutritivo, ideal para los celíacos, procedente de Etiopía.

Existen numerosas enfermedades asociadas a la celíaca: dermatitis herpetiforme (típica manifestación cutánea de la celíaca, con prurito intenso y persistente), intolerancia a la lactosa, síndromes...

Seguir una dieta sin gluten no es ni mucho menos fácil, requiriendo gran motivación por parte del paciente y de sus familiares, ya que el 80% de los alimentos manufacturados contienen gluten y existen trazas del mismo de forma oculta en productos a veces insospechados, como lápiz de labios, pasta de dientes, esmalte de uñas, sellos de correos, y en las hostias para comulgar, que debería permitirse fueran elaboradas con pan de maíz. Es también fundamental el correcto eti-

quetado de los productos sin gluten en supermercados y otros comercios, con el símbolo internacional de la espiga barrada, así como evitar la contaminación cruzada con alimentos con gluten durante su elaboración culinaria.

Es muy útil guiarse por las recomendaciones y listas de alimentos sin gluten proporcionadas por la FACE (Federación de Asociaciones de Celíacos de España), a través de las asociaciones locales como la ACEX (Asociación de Celíacos de Extremadura), cada vez más activas en la defensa de los enfermos, pues entre otras cosas, la dieta sin gluten resulta tres veces más cara y se precisa su subvención para aquellos pacientes con menos recursos económicos, como ya sucede en otras comunidades autónomas y en otros países de nuestro entorno. Tradicionalmente el 27 de mayo de cada año se celebra el “Día nacional del celíaco”, dirigido a lograr una mayor concienciación y sensibilización de la sociedad respecto a esta enfermedad.

Como tratamientos futuros se investiga activamente en conseguir trigo transgénico libre de gluten, otros cereales libres de gluten, inhibidores de la reacción inmune intestinal, proteasas que digieran el gluten, inhibidores de la transglutaminasa tisular, modificadores de la permeabilidad intestinal, agentes anti-interleucina 15, etc.



LEYENDAS DE BADAJOZ

Santos Marco y Marceliano, patronos menores de Badajoz (s. XVII)

Pedro Montero Montero

U n 18 de junio de 1685, Badajoz soportaba con su proverbial resignación los calores y las tormentas propios de la estación primaveral. Faltaban pocos días para que llegara el verano. En esto que, a eso del mediodía, se levantó una descomunal tormenta de relámpagos y truenos desmedidos, con culebrinas repetidas, que amedrentó al vecindario, que vivía intramuros de la ciudad. Todos, hombres y mujeres, niños y ancianos, aterrorizados por lo que pudiera pasar, se metieron en sus casas, fecharon las puertas y se encomendaron a Dios y a todos los Santos. En plena tormenta, un rayo o centella fue a caer sobre el Almacén Real, situado en el recinto de la Alcazaba, y que, a la sazón, contenía un cuarto de la pólvora o polvorín, repleto de pólvora, bombas y municiones de gran calado. Pronto, el fuego prendería en el cuarto de la cuerda, repleto de mechas, y el humo empezó a extenderse por la ciudad. Presas de pánico, los moradores salieron de sus casas, huyendo despavoridos a los campos cercanos, a las riberas del Guadiana o refugiándose bajo los ojos del puente de Palmas. Sin contar con los que encaminaron sus pasos a las iglesias y a la Catedral a pedir confesión. Todos deseaban limpiar bien sus conciencias. El Obispo pacense de la época, don Juan Marín de Rodezno, que vivía en el Palacio episcopal, ubicado en el interior del antiguo Almacén, y a un tiro de piedra del polvorín, pudo salir apresuradamente con toda su familia y otros prebendados, refugiándose en el convento de San Gabriel, en las afueras de la ciudad, hacia el Sur. Lugar que también elegirían decenas de vecinos para quedar a salvo de cualquier contingencia. Todos, en su afán por escapar del peligro, salieron tal y como estaban: unos, medio vestidos, las mujeres, sin mantos ni mantillas, los enfermos que podían, casi desnudos, dejando atrás las casas abiertas y los animales, abandonados a su suerte. Y los que no pudieron, clamaban a Dios misericordia. Aquella tarde, en Badajoz no se oían más que llantos, lamentos y suspiros ante lo inevitable.

Avisado el Gobernador de la plaza, el Teniente General de Artillería, don Alonso Vivero, y a la vista de que no aparecía el mayordomo que tenía las llaves, mandó que derribaran las puertas, en tanto que una columna de hombres avezados entró decidida a apagar y cortar el fuego. Provistos de escaleras, cántaros, calderas y sogas para sacar aguade las cisternas inmediatas, se subieron a los tejados y abrieron portillos para apagar el fuego y la cuerda calada, que todavía ardía y amenazaba el polvorín. En medio de la confusión, hubo tiempo para los gestos heroicos, como el de Isabel la Sanginesa, una humilde vendedora de la ciudad, que ayudó y trabajó por muchos hasta el agotamiento, salvando muchas vidas. También se vieron puestos en el mayor riesgo y peligro a dos mozos de gallarda estatura,

que a todos alentaban y trabajaban con denuedo, siempre en los puestos de mayor peligro. Después de largas horas de trabajo, desaparecerían tal y como habían venido. Nadie los conocía y, aunque se los buscó por todas partes, nadie pudo dar razón de ellos.

El fuego, mientras tanto, penetraba por las puertas del cuarto de la pólvora y un doblado ardía, con cientos de granadas y bombas debajo, tanto reales como de mano, todas ellas cargadas. Y en esto que, de forma sorprendente, el viento amainó y el fuego se extinguió, con lo que el peligro de estragos desapareció, y los vecinos, no sin temor, pudieron reintegrarse a sus casas, todas ellas abiertas y sin que nadie se quejase de que faltara cosa alguna. El señor Obispo y los señores prebendados quisieron aliviar al pueblo de tantas penalidades, por lo que enviaron por pan, queso, chorizos, jamones y vino, lo que les sirvió de mucho. Como medida de precaución, el convento de San Gabriel acogería esa noche a cientos de vecinos hasta que llegara el nuevo día, dando los religiosos cuanto tenían, compartiendo con el señor Obispo el refrigerio.

Cesado milagrosamente el fuego, todos vieron la mano intercesora de los santos mártires Marco y Marceliano, cuya festividad caía, precisamente, en ese día. Renacida la calma, los Santos Marco y Marceliano fueron nombrados "Patronos menos principales del Cabildo y Ciudad", y su fiesta, el 18 de junio, declarada fiesta de precepto, con rito doble mayor, siendo muy grande la devoción a estos Santos a partir de entonces en Badajoz.

Los Santos Marco y Marceliano, hermanos gemelos y soldados romanos de la época, eran hijos de San Tranquilino y Santa Marcia, y fueron convertidos a la fe por San Sebastián, sufriendo el martirio en Roma, por orden del presidente Fabiano, un 18 de junio del año 286.

Amable lector. Paciente lectora. Cuando entres en la Catedral por la Puerta del Perdón, acércate a uno de los altares que te encontrarás en el muro central, en el trascoro, junto a la cripta. En la suave penumbra del lugar, fíjate en un cuadro de grandes dimensiones, obra de Alfonso de Mures y realizado en 1727, de aspecto tenebrista, donde dos jóvenes con vestiduras militares romanas y atados a un tronco, son cruelmente alanceados por sus verdugos, manando a chorros la sangre por sus heridas. Al fondo, y en la parte inferior, se divisa la ciudad de Roma. Son Marco y Marceliano, patronos menos principales de la ciudad de Badajoz, en el momento de su muerte. Completan la estampa dos parejas de angelotes en la parte superior, portando las palmas del martirio y unas coronas de rosas, mientras que otra pareja sostiene, por sus extremos, una orla escrita en latín, con una leyenda que dice: *Sancti Marce et Marcelliane, orate pro Populo*.

LA BIBLIOTECA DE LA ECONÓMICA CUMPLIRÁ 140 AÑOS

Laura Marroquín Martínez
Remedios Sepúlveda Mangas

La creación de la Biblioteca de la Real Sociedad Extremeña de Amigos del País de Badajoz fue una de las más importantes preocupaciones de los miembros de la Sociedad. Fueron varios los intentos previos a la consecución definitiva.

El primer intento fallido tuvo lugar en marzo de 1836. Mediante un oficio dirigido al Jefe Político de la Provincia, se solicitaba la formación en Badajoz de una Biblioteca Pública para poder concentrar en ella los volúmenes procedentes de los distintos conventos desaparecidos.

El intento no tuvo éxito, por lo que dos años más tarde, concretamente en marzo de 1838, la Sociedad volvió a retomar el tema. Nuevamente fracasan las gestiones, lo que da lugar a un quinquenio de silencio, tras el cual, en julio de 1843, un escrito dirigido a la Económica por el socio D. Manuel Sáenz, en el que se donaban a la Sociedad nueve obras científicas y literarias, provoca un nuevo intento de puesta en marcha de la Biblioteca, pero también cayó en el olvido.

Esta vez el olvido fue más duradero que en etapas anteriores, prolongándose por más de 27 años, hasta finales de 1870, fecha en la que el socio D. Emilio Barredo dona 351 volúmenes. Esta notable aportación desencadena definitivamente la creación de la Biblioteca, que se constituye en la primera y única Biblioteca Pública de Extremadura, hasta principios del sigloXX.

Este hecho se refleja en el artículo primero del Proyecto de Estatutos de la Biblioteca de la Sociedad, en el que se dice: "La Sociedad Económica de Amigos del País establece una Biblioteca Pública que se abrirá el 1º de enero de 1871.

Se habían tardado más de 35 años, pero por fin veía la luz la ansiada Biblioteca.

En la actualidad la RSEEAP dispone de dos sedes:

- La primera y más antigua (antiguo Convento de Santa Catalina), situada en la calle Hernán Cortés, 1. En esta sede se albergan los libros de los siglos XVI a XIX y parte de la Hemeroteca.
- La segunda sede, gracias a la obra social de Caja Badajoz, se encuentra desde octubre de 2005, en la calle San Juan, 6. Podemos encontrar allí los libros de finales del siglo XX y principios del XXI, el

resto de la Hemeroteca y el Archivo de la Sociedad, de gran importancia para la historia de la misma, en el que se custodian los documentos generados o recibidos por la Sociedad desde su fundación: los primeros Estatutos manuscritos de esta Sociedad de 1816, los Estatutos manuscritos de la Biblioteca de 1871, el proyecto para la fundación del Monte de Piedad y Caja de Ahorros de Badajoz de 1882, entre otros documentos valiosos.

La tipología documental la constituyen en su totalidad documentos administrativos, además de memorias, proyectos, informes y reglamentos. Todo este material está distribuido en 67 cajas, clasificadas en legajos, conteniendo cientos de documentos, la mayoría de ellos manuscritos, en los que (si bien con muchas lagunas a consecuencia del expolio sufrido), queda constancia de la historia de la Económica desde su fundación en 1816.

Podemos tener una idea global del crecimiento y evolución del fondo bibliográfico de la Biblioteca a través de los siguientes datos:

- En 1888, 17 años después de su nacimiento, constaba ya de 5.125 volúmenes.
- En 1895, el fondo había aumentado a 7.961 volúmenes.
- En 1941, se habían alcanzado los 12.000 volúmenes.
- En la actualidad la Biblioteca supera los 24.000 volúmenes.



LA APNEA DEL SUEÑO

Doctor Fuentes Otero

Especialista en Neumología y Cardiología. Ex jefe de sección de Neumología Vall d'Hebrón de Barcelona. Jefe del Servicio de Neumología del Hospital Infanta Cristina de Badajoz. Profesor titular de la Universidad de Extremadura.

ES UNA ENFERMEDAD CARACTERIZADA POR LA APARICIÓN DE PAUSAS RESPIRATORIAS DURANTE EL SUEÑO

Puede llegar a afectar a un 7% de la población de adultos

¿Qué es el síndrome de la apnea del sueño?

- Es una enfermedad caracterizada por la aparición de pausas respiratorias de forma intermitente y reiterada durante el sueño.

¿Cómo podemos saber si padecemos apnea del sueño?

- En primer lugar porque las personas que ven dormir al paciente observan las pausas apneicas, seguidas de ronquidos. En segundo lugar, porque el paciente tiene durante el día los síntomas de no haber dormido bien, especialmente excesiva somnolencia y cansancio.

¿Qué provoca la apnea?

- La obstrucción intermitente y reiterada de la vía aérea en la zona donde confluyen la base de la lengua, la úvula o campanilla y la pared de la faringe.

¿Qué diagnóstico tiene y cuál es su tratamiento?

En primer lugar, el diagnóstico es de una parte clínico con los síntomas tanto nocturnos (ronquidos, pausas apneicas, sueño intranquilo) como diurnos (cansancio, excesiva somnolencia, cefaleas matutinas, etc.). En segundo lugar ha de confirmarse con técnicas poligráficas que evalúan la calidad del sueño. También, a veces, puede ser útil, sobre todo en niños, el registro por vídeo del sueño que demuestra los esfuerzos respiratorios para salir de la apnea.

El tratamiento consiste en evitar la obstrucción de la vía aérea durante el sueño, bien generando una corriente continua de aire o evitando que la base de la lengua contacte con la pared de la faríngea o úvula mediante prótesis de contención. En casos muy graves la última opción es una traqueotomía con cánula fenestrada. Una opción importante en las personas obesas es la pérdida de peso y su mantenimiento. En niños puede ser curativo la extirpación de las amígdalas y de los adenoides.

¿Qué es el sueño y cuáles son sus etapas?

- El sueño es un estado fisiológico imprescindible para la vida donde el cuerpo descansa y se recupera de la actividad de la vigilia.

En el sueño fisiológico existen varias etapas:

1ª- El sueño rem en el que la respiración es un poco anárquica y donde se producen las ensoñaciones que después recordamos.

2ª- El sueño no rem, que tiene tres fases, que van desde la somnolencia superficial al sueño profundo. Fases de 1, 2, 3 y 4. La secuencia cíclica del sueño rem y sueño no rem constituyen los ciclos del sueño de sueño que cada uno puede durar entre 60-90 minutos.

¿Existe alguna relación entre la apnea del sueño y el insomnio?

- Si, ambos son trastornos del sueño normal o fisiológico.

¿Se puede llegar a conseguir un sueño agradable y relajante que nos ayude para la jornada siguiente?

- Si, con una buena higiene del sueño y evitando las múltiples causas que pueden impedir un sueño de calidad (dolores, ruidos, preocupaciones, etc.).

¿Qué podemos hacer para evitar la apnea del sueño?

-En primer lugar, evitar el sobrepeso (la causa más frecuente). En segundo lugar, corregir anatomías que pudieran ocasionar el cierre de la vía respiratoria extratorácica. Así mismo, evitar tomar hipnóticos (sedantes, tabaco, alcohol, etc.) puesto que pueden agravarlo.

¿A qué población parece afectar más?

- Puede afectar generalmente por hipertrofia de amígdalas y adenoides. En adultos puede llegar a afectar hasta un 7% de población y, sobre todo, a los obesos; aunque cada vez vemos más personas con síndrome de apneas de sueño sin demasiado sobrepeso.

¿Algo más que añadir por su parte?

-Nada más. Darles las gracias por la oportunidad de expresar en AULA MAGNA esta problemática que es tan frecuente.

CRÓNICAS VIAJERAS: Florence, una ciudad llena de arte

Antonio Medina Díaz

Florence, capital de la Toscana, es una ciudad de más de 400.000 habitantes. Fue capital de Italia entre 1865 y 1871. Para llegar hasta allí, utilizamos el aeropuerto Galileo Galilei, cercano a la ciudad de Pisa y en algo más de una hora de autobús nos encontramos en la estación de Santa María Novella, en el centro de la ciudad. El importe del viaje es de quince euros. El aeropuerto de Florence denominado Amerigo Vespucci es bastante pequeño y de menor tráfico, por este motivo es aconsejable utilizar el de Pisa.

Florence concentra una parte muy importante del patrimonio artístico mundial. Para visitarla hay que tomárselo con calma. La guía nos recoge en el hotel por la mañana y nos dirigimos a la Academia para visitar el David de Miguel Ángel, de 4,23 m de altura, hecho en un solo bloque de mármol. Es la escultura más famosa del mundo, de grandes proporciones que representa al rey David bíblico. Refleja en su rostro esa vida interior tan apasionada del artista y en el cuerpo la preocupación por el estudio anatómico de la figura humana. Parece un héroe sereno que encierra el ideal humano y estético de la época.

La escultura se hizo para contemplarse en una plaza pública donde las perspectivas ayudarían a verlo completamente proporcionado. Casi cuatro siglos después de su creación, en 1873 los florentinos decidieron protegerlo y lo llevaron de la Piazza Della Signoria al patio de la escuela de artes más importante de la ciudad; allí levantaron una sala a su medida y luego construyeron un edificio a su alrededor. Es la galería de la Academia, donde uno lo ve tan cerca que podría tocarlo si no estuviera rodeado de paneles transparentes. Hay cientos de personas en la sala y se escuchan murmullos en idiomas que uno ni distingue. Se oyen tantos clics de cámaras que apenas pasan unos segundos entre cada foto que los turistas se llevan como recuerdo de la visita.

Dejamos la Academia y comenzamos a visitar los museos que siempre encontramos llenos de público, a veces esperando en fila su turno a la entrada. La ciudad concentra también más de la mitad de los tesoros renacentistas catalogados. Podemos contemplar obras de Rafael, Miguel Ángel, Leonardo Da Vinci, Donatello, Cellini y tantos otros representantes del Renacimiento.

Entre visita y visita, paseo por sus calles llenas de turistas y estudiantes, de letreros de escuelas de arte, como si el talento se concentrara aquí y se transmitieran las bellas artes y sus obras a todo

aquel que visita la ciudad. Demasiado arte para una estancia con tiempo tan limitado.

Visitamos el Duomo, el Museo de la Ópera, la Santa Croce, donde están las tumbas de los grandes artistas florentinos; la Galería de los Uffizi, que contiene una de las mejores colecciones artísticas; el Palazzo Vecchio, las capillas de los Médici, Santa María del Fiore,... Agobiado, paseo junto al río Arno buscando el Ponte Vecchio, Patrimonio de la Humanidad como casi todo en Florence y dejando de lado a la marea de vendedores ambulantes que te persiguen para venderte de todo, me dirijo al Mercato Nuovo, llamado también "Loggia del porcellino" por el popular jabalí esculpido en bronce que se contempla en la entrada. Numerosas son las joyerías que ofrecen muestrarios de joyas trabajadas en oro y plata y artículos representativos de la artesanía florentina.

Intento comprender y ser parte de Florence. Pero cuesta y abrumba. Mientras cae la tarde dejo para el día siguiente la visita al Palazzo Pitti, al Museo Bargello con su alta torre rematada por un esbelto campanario; en su interior encontraremos obras de Miguel Ángel, Bernini y Cellini, entre otros. Y el jardín de Bóboli, un hermoso parque adornado de estatuas, fuentes y hermosos paseos, desde el cual podré mirar, nuevamente, Florence desde este alto.

Nos dicen que más de cinco millones de turistas visitan anualmente la ciudad que conoció su época de mayor esplendor bajo el dominio de la familia Médici y hoy ofrece al visitante arte por todos los rincones. Merece la pena visitar esta maravilla de ciudad.



ASOCIACIÓN DE ALUMNOS Y ANTIGUOS ALUMNOS. Actividades realizadas

La Asociación de alumnos ha organizado en el presente curso un variado programa de actividades. Comenzó en el mes de Noviembre con una visita a la Ermita de Ntra. Sra. de Bótoa y al árbol donde según la tradición dicen que se apareció la Virgen. Seguidamente nos dirigimos a la Base Militar "General Menacho", donde nos recibieron y explicaron el funcionamiento de un ejército moderno, tanto en acciones civiles como militares. A continuación seguimos visitando las instalaciones y servicios de la misma. Posteriormente el Coronel Freixenet y otros oficiales nos invitaron a un vino español. Participaron de este acto unas 120 personas.

También visitamos el Aula de la Naturaleza de la Piscifactoría de Villafranco; en ella un grupo de 60 personas conocimos a través de los Técnicos de la Junta el sistema de cría y reproducción, para su posterior traslado a ríos y embalses para repoblación de toda la riqueza piscícola de nuestra región. Ya en el acuario conocimos especies autóctonas, algunas con riesgo de extinción, también en el mismo recinto existe una Escuela de Pescadores donde nos mostraron las diferentes técnicas de pesca.

En Enero otro grupo numeroso de 118 alumnos visitamos Trujillo. Por la tarde nos recibió en el **Centro de Cirugía de Mínima Invasión Jesús Uson de Cáceres**, la Asociación de Amigos de ese Centro que está formada principalmente por Alumnos y Antiguos Alumnos de la Universidad de Mayores, que nos mostraron este interesante Centro. Seguidamente visitamos la Ciudad **Monumental, iluminada especialmente para nuestra visita.**

El 26 de Febrero visitamos **la Ciudad de la Cordialidad, ALMENDRALEJO**, ya que se estrenaba como sede de la Universidad de Mayores. Conocimos su Virgen de la Piedad, Museo del Vino, Plaza de Toros, Teatro Carolina Corona y fuimos recibidos por el Ayuntamiento en su salón de Plenos, donde se casó la primera vez la Princesa Leticia. Por la tarde visitamos una Bodega que más que eso es un auténtico museo, me refiero a VIÑEXSA, una bonita y simpática excursión cultural en la que participaron 130 alumnos.

Hemos celebrado el primer **CERTAMEN DE PINTURA FRANCISCO PEDRAJA**, para pintores alumnos de la Universidad de Mayores: La sala MAPFRE, acogió un total de 28 obras, siendo un éxito por la calidad de los trabajos expuestos.

También patrocinamos un concierto de cuerda del grupo Guadianart compuesto de violines, violas y cellos, que se celebró en el salón de Actos de la Facultad de Educación.

En marzo visitamos Portugal siendo ésta la más numerosa de cuantas hemos realizado con un total de 150 personas; conocimos el Castillo-Convento de los Templarios, magnifico recinto donde se mezcla lo guerrero y lo religioso de los Freires del Temple; nos sorprendió lo bien conservado que está.

Seguimos viaje a Fátima donde visitamos el santuario de la Virgen, compramos los consabidos recuerdos religiosos y almorzamos; y por culpa de los cambios horarios nos hicimos un lío y lo hicimos con dos horas de retraso.

Llegamos a CALDAS DA RAINHA con tiempo suficiente para pasear y cenar en el hotel. A la mañana siguiente nos esperaba MARIO LINO un buen amigo mío y de Badajoz, al que se debe que nuestra Ciudad haya dedicado una Plaza a Caldas da Rainha, este hermanamiento es debido al cicloturismo. Con él visitamos esta bonita ciudad llena de plazuelas, edificios termales y museos. Fuimos recibidos en el Salón Noble de la Cámara Municipal por su vicepresidente que expresó el deseo de que nuestra visita no fuera ocasional si no que sirviese para enlazar culturalmente amén de lo deportivo, a nuestras ciudades, ofreciéndonos la posibilidad de que la Universidad de Mayores de Extremadura pudiese exponer sus trabajos en uno de sus museos.

Todavía quedan por realizar, dentro del programa de este curso un viaje en barco por el pantano de Alqueva visitando la presa y Monsaraz y otro a la Mancha a conocer el nacimiento de nuestro río Guadiana allá en Las Lagunas de Ruidera en Albacete y Ciudad Real y también Las Tablas de Daimiel y Almagro, la Ciudad del Teatro. Pero esa crónica será para el próximo número.

Juan Bautista Polo



Alumnos de la Asociación durante la visita al Centro de Cirugía de Mínima Invasión.

BADAJOZ, “AULA



La profesora Teresa Bartolomé en San Francisco, explicando los jardines y peculiaridades de la botánica.

La gente preguntaba aquella mañana del día 4 de marzo qué hacía tanta gente mayor en la Plaza de España. Eran los “mayores” de la Universidad que se habían congregado para participar en las visitas guiadas programadas para conocer la ciudad dentro de las actividades complementarias para el segundo cuatrimestre. Agrupados se

fotografiaron con el alcalde, Miguel Celdrán, y divididos por cursos, se dirigieron a cinco enclaves distintos para escuchar las explicaciones de Francisco Pedraja, que llevó a los de primero a la Catedral y su museo; y de Faustino Lobato, que recorrió con los de segundo el casco antiguo para explicar las tres culturas que allí coexistieron. A Teresa Bartolomé,



El profesor Manolo Pecellín, en la Biblioteca Regional, durante las explicaciones a los alumnos de 5º

A DE MAYORES”

la siguieron los de tercero para escuchar a esta experta en jardines, profesora de la Escuela de Ingenierías Agrarias, que reveló la Historia y curiosidades de San Francisco, Castelar y el Parque infantil. Álvaro Meléndez habló del Badajoz abaluartado a los alumnos de

cuarto. Por su parte, Manuel Pecellín, que imparte la asignatura “Pensadores extremeños” llevó a los de quinto a la Biblioteca Regional donde pudieron contemplar el valioso ejemplar de “La Biblia Políglota de Amberes”, ocho volúmenes del siglo XVI.



El profesor Faustino Lobato, acompañado de los alumnos de 2º, durante la visita a la Alcazaba



El profesor Francisco Pedraja, se dirige a sus alumnos, antes de la entrada a la Catedral.

LOS TEMPLARIOS

Antonio Montes Durán

En 1119 nace la orden de los Caballeros Templarios, impulsada por un grupo de nobles franceses, con la finalidad de defender el Santo Sepulcro, proteger a los peregrinos y combatir contra los infieles. El rey Balduino II de Jerusalén les hizo entrega de una casa en terrenos del templo de Salomón, y de ahí recibieron el nombre que les dio fama. Fueron reconocidos por el Papa Honorio II (1127) y San Bernardo de Claraval les dio sus estatutos posteriormente.

La obediencia directa de la nueva orden al Papa estaba en la norma de las tendencias benedictinas; de este modo, los templarios se convertían en un poderoso brazo militar del Papado. Pronto se vieron ondear las banderas blancas y negras de los templarios en numerosos campos de batalla. La orden había crecido con rapidez: en 1260 eran unos 20.000 caballeros y sus posesiones eran enormes, pues tenían alrededor de nueve mil castillos o residencias entre Tierra Santa y Europa. En la Corona de Aragón, el Temple tuvo 36 encomiendas y el rey Alfonso I nombró a esta orden (junto a los Hospitalarios y a los Caballeros del Santo Sepulcro) herederos del trono; en Castilla eran 32 encomiendas.

En 1307, Clemente V ordena al gran maestre Jacques de Molay que estableciera la sede principal de la orden en Francia, tras la caída de Acre, uno de los pocos territorios cristianos que quedaban en Tierra Santa en manos del sultán de Egipto. En realidad, el desplazamiento podía deberse a otras razones más operativas: el enfrentamiento que mantenía el rey francés, Felipe IV, con el Papa.

En el contexto de las luchas entre Iglesia y poder real, los templarios no tardaron en ser un elemento más ya que sus riquezas podían contribuir a sanear las arcas de la Corona y a acabar con ellos equivaldría a asestar un duro golpe al Papa. Así lo debió entender Felipe IV, que emprendió una implacable campaña contra los miembros de la orden, acusándoles de herejes y otras prácticas. El resultado no se hizo esperar. En octubre de 1307 fueron apresados todos los templarios que había en Francia y sus bienes confiscados en beneficio del rey. En la Península Ibérica lograron sobrevivir, integrándose en

la orden de los Hospitalarios o en algunas de las órdenes existentes.

El Papa que residía entonces en Aviñón bajo el poder del rey, decretó la abolición de la orden en 1312, y dos años más tarde enviaba a la hoguera al gran maestre Jacques de Molay. Los procesos inquisitoriales posteriores emprendidos contra los templarios fueron una maniobra política por la que se buscaba a través de diversas acusaciones, justificar ante la opinión pública el ataque al brazo armado de la Iglesia.

A través del siglo XVI y sobre todo el XVIII se empezó a ver en los templarios una especie de secta secreta, luego se les vinculó con los masones, herederos éstos de los pocos templarios que habían conseguido escapar de Francia para establecerse en Escocia, donde fundaron la masonería.

Después de todo sin el menor atisbo de fidelidad a la Historia se ha intentado presentar a los templarios inmersos en un mundo de sociedades secretas con códigos indescifrables que distan mucho de los Caballeros del Temple, imbuidos de ascetismo e ignorantes de los más elementales principios teológicos, pero unidos para la defensa de los Santos lugares y la protección de los peregrinos de la amenaza de los infieles y que fueron víctimas de una guerra que no era la suya, sino del Papa y del rey de Francia.

Quizá por las circunstancias en las que se produjo su extinción y las graves acusaciones de las que sus frailes



fueron objeto (herejía, sodomía, idolatría...) el truculento final de la orden del Temple ha alimentado la leyenda y el misterio desde el mismo momento de su supresión hasta hoy. Basta entrar en cualquier librería para constatar la existencia de una nutrida literatura esotérica y pseudo-histórica en torno a los templarios. Pero como suele suceder, el misterio real supera al que es producto de la fantasía.

¿Qué hay de histórico en los templarios? Los cruzados conquistaron Jerusalén y establecieron allí un reino latino, europeo, una isla cristiana rodeada por un océano islámico. Después, alcanzada la remisión de los pecados prometida por el Papa, los cruzados regresaron masivamente a sus lugares de origen dejando desguarnecido el nuevo reino. Para defenderlo, el Papa permitió la creación de dos grandes órdenes de monjes guerreros: los Templarios y los Hospitalarios. Para cumplir su cometido los órdenes tuvieron que contratar miles de mercenarios

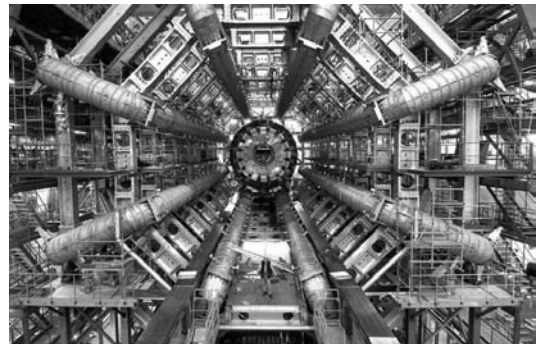
cuyas soldadas pagaban con el dinero que recolectaban en Europa. Eso duró un par de siglos, hasta que el Islam conquistó nuevamente Tierra Santa.

La rama más vigorosa crecida de ese tronco y hoy de moda gracias a El Código da Vinci, es la del Priorato de Sión. El Priorato lo inventó el francés Gerar de Sède a finales de los años 50 del siglo XX, en combinación con Louis Plantard. Desde entonces ha crecido mucho y hoy millones de lectores occidentales están convencidos de que Jesús se casó con María Magdalena y generó una estirpe real que aún se mantienen en el envés de la historia a la sombra del Vaticano y de las monarquías europeas. Una aldea francesa, Rennes le Château, que antes vivía de las ovejas, vive ahora del mito.

Todo lo relacionado con la orden del Temple aumenta el interés con traducción económica y cualquier libro que contenga la palabra templario en su portada tiene asegurada la venta.

¿SABÍAS QUE...

- El día 30 de marzo se puso en marcha el gran acelerador de partículas, el LHC (sus siglas en inglés). Por primera vez la tecnología era capaz de recrear la energía primigenia que dio lugar al "Big Bang", la explosión cósmica que originó todo y que se pudo reproducir a escala en el mayor colisionador atómico del mundo. En líneas generales, el LHC consiste básicamente en un anillo subterráneo de 27 kilómetros de diámetro construido en Ginebra (Suiza), en la frontera franco-suiza. Cuando está en funcionamiento, el complejo sistema de campos magnéticos consume tanta energía como una ciudad de 200.000 habitantes. En su proyecto han intervenido 10.000 científicos durante 20 años de trabajo y la inversión desde su comienzo se ha elevado a 9.000 millones de euros.



- Los científicos del Centro Europeo de Investigación nuclear (CERN) conseguían desencadenar choques de protones a la súper velocidad de 7 Teraelectrovoltios (TeV), un choque generador de una energía récord que recreaban las condiciones que siguieron a aquel estallido universal de hace 14 mil millones de años y que supone a su vez el inicio de un esperanzador camino para desvelar los grandes enigmas del cosmos. Lo que se investiga son respuestas a cuestiones tan fundamentales como el hecho de que estamos hechos de partículas elementales o cómo empezó el universo y cómo evolucionó. Hasta ahora, los investigadores han podido saber que todo el cosmos visible es sólo el 4% o 5% de todo lo que existe, el 95% restante es materia oscura y energías oscuras.

- La luz tarda sólo 1,3 segundo en recorrer la distancia entre la Tierra y la Luna que es de 384.400 kilómetros.

- Nuestro Sistema Solar y alfa Centauro se encuentran dentro de la Vía Láctea que es una galaxia, es decir, un grupo inmenso de estrellas que contienen 100 mil millones de estrellas. Su forma es espiral. La galaxia más cercana a la nuestra se llama Andrómeda- M-31 y se encuentra a 2 millones de años luz. Si pudiéramos viajar desde la Tierra al límite visible del universo conocido emplearíamos 14 millones de años luz, viajando a la velocidad de la luz que es de 300.000 km por segundo.

- El año luz es el equivalente a 10 billones de kilómetros.

- La luz tarda del Sol a la Tierra 8 minutos y 18 segundos. Desde el Sol a Plutón 5 horas y 30 minutos; desde el Sol a la estrella Alfa del Centauro, 4 años y 4 meses.

- Decía el astrónomo Carl Sagan que probablemente dentro de 500 años, cuando la humanidad haya emigrado hacia otros mundos y otros horizontes, este siglo XXI fantástico y convulsionado sea recordado especialmente porque por primera vez llevó a los seres humanos a otro lugar del sistema solar.

- Pero, de todas formas, hoy nuestras preocupaciones están puestas dentro de nuestro planeta: la crisis económica, recesión, burbuja inmobiliaria, endeudamiento familiar y estatal, déficit de la balanza de pago y sobre todo, el desempleo que no cesa de subir.

CUARTELES DE BADAJOZ (I)

Juan Rodríguez Sánchez

La Guerra de la Restauración (1640-1668) y la independencia de Portugal convirtieron a Badajoz en una de las plazas más importantes de España. La presencia en la ciudad de un elevado número de militares originó muchos problemas, el más importante fue el alojamiento, ya que los vecinos tenían la obligación de alojarlos en sus propias casas con una carga económica gravosa.

Para aliviar la presión de los alojamientos, la ciudad solicitó permiso para construir dos cuarteles, uno de Infantería y otro de Caballería. Hasta no hace muchos años los edificios de los cuarteles militares formaban parte del paisaje urbano de Badajoz.

CUARTEL DE SANTO DOMINGO

Es el primer cuartel del que se tienen noticias. Se construyó en el año 1644 por orden del Capitán General Marqués de Torrescusa, por la necesidad de levantar un local para la caballería. Era apto para 150 caballos. Se ubicó en lo que hoy son las calles Vasco Núñez y Dosma, en la Plaza de Santo Domingo, frente al actual cuartel de la Guardia Civil. En 1877, sobre el solar que ocupó, se levantó el Parque de Intendencia. En los últimos años albergó los hornos del pan de la tropa, los chuscos, así como el almacén de víveres, provisiones y material. Desapareció en los años 60 para levantar los edificios que configuran la calle Fernández de la Puente y el primer tramo de la avenida de Colón.

CUARTEL DE LA BOMBA

En 1788 se levantó el Baluarte de San Juan para alojamiento de fuerzas de Caballería. Tenía cuadras para 200 caballos y dormitorios para 100 hombres. En 1917 lo ocupa el Regimiento de Caballería Villarrobledo número 23. Como curiosidad se significa que en cada dormitorio había un cuarto de aseo con ducha y retrete con agua corriente, así como un pozo con abundante agua. Sin duda, era un lujo para la época.

La última unidad que tuvo su sede en este cuartel fue el Regimiento de Caballería Dragones Hernán Cortés nº 2.

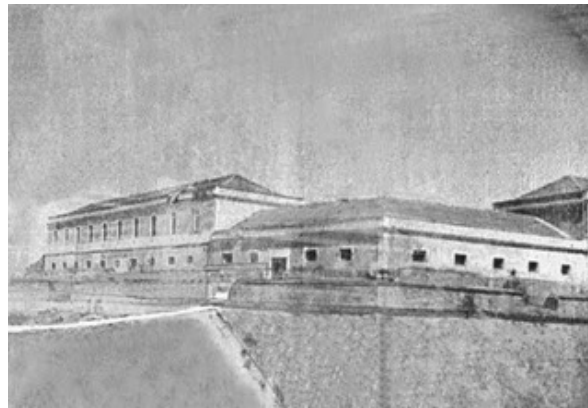
En 1965 se entregó al Ayuntamiento para derribo y apertura de una avenida, denominada Avenida de Europa.

Un día de 1966 se arrió la bandera por última vez. A continuación el alcalde recibió las llaves simbólicas y con una flamante piqueta se inició el derribo.

PARQUE DE ARTILLERÍA

Entre 1705 y 1729 se levantó en Cuartel de las Palmas, próximo al Campo de la Cruz (Puerta de Palmas) con una planta muy similar a lo que actualmente se conserva en la calle Vasco Núñez esquina a Ramón y Cajal (trase-ras del Hotel Zurbarán). Se construye como cuartel de Caballería para 450 caballos.

En 1796 se establece un Parque de Artillería y en 1844 se le llama Maestranza de Artillería. En su interior había un hermoso patio y doce grandes almacenes, tres para armas portátiles, los restantes estaban dedicadas a artillería, proyectiles, montajes, etc.



En 1919 desaparecen las unidades de Artillería y pasó a desempeñar funciones anexas al Gobierno Militar. Posteriormente fue el Cuartel General de la Zona de Reclutamiento y Movilización nº 23. En los años 60 del pasado siglo fue derribado parcialmente y sobre su solar se construyó el Hotel Zurbarán. En las traseras de la calle Vasco Núñez queda parte del edificio original que no se destruyó.

CUARTEL DE SAN FRANCISCO

Ubicado en el desaparecido Convento de San Francisco, suprimido en 1835 en que fue cedido al Ministerio de la Guerra. En él se acomodaron el Regimiento e Infantería Castilla nº3, luego nº16, y la Caja de Reclutas. La iglesia del Convento se debe al monarca portugués Juan V, padre de D^a Bárbara de Braganza, quien mandó erigirla para conmemorar la boda de la Infanta con Fernando VI celebrada en Badajoz en 1785. El paseo de San Francisco se sitúa sobre parte de sus antiguas huertas. A mediados del siglo XIX sus instalaciones se habilitaron como cuartel.

El Regimiento Castilla lo ocupó desde el año 1883 hasta 1931. Durante la Guerra Civil fue nuevamente ocupado hasta mediados de los años 40 que se abandonó definitivamente. En la década de los cincuenta los terrenos fueron vendidos a diversas instituciones particulares.

LA POESÍA DEL FLAMENCO

Jose Luis Villares Gil

La poesía flamenca es la lírica popular emanada de las costumbres y de la tradición. Es la síntesis de un estado del alma y el primer fruto del ingenio popular. En el flamenco la tradición y el ingenio son piezas importantísimas y por supuesto, lo que nos han legado de viva voz nuestros mayores. Es una parte importante de todo lo que sucede alrededor del flamenco, en su música y sobre todo de su poesía.

El flamenco es la poesía popular por excelencia, ya que esa poesía debe estar considerada como unos de los acontecimientos de expresión poética más profunda y más elevada de la tradición popular. Su base está impregnada de las esencias fenicias, romanas, árabes, hebreas y posteriormente, gitanas.

Las composiciones populares generaron en nuestro Siglo de Oro que nuestros mejores literatos compusieran sus obras como Peribañez y el Comendador de Ocaña, o el Caballero de Olmedo de Lope de Vega o la obra de los hermanos Quintero, Malvaloca. Se construyeron sobre la copla flamenca: *Se merecía esta serranal que la fundieran de nuevo/ como funden las campanas*

La grandeza de la poesía flamenca, decía Federico García Lorca es sublime y es una infamia que esté relegada al desprecio y al olvido. Creemos que es una ignominia que en los planes de estudios del Ministerio de Cultura para Institutos e incluso la Universidad, no esté el estudio y la investigación de la poesía flamenca con todos los bagajes de elementos que lleva dentro, y por supuesto, las emociones que desparrama en el alma de los flamencos y no flamencos.

La poesía flamenca emana del lenguaje del pueblo y particularmente del lenguaje del pueblo andaluz, alumbrado por los dichos, refranes y costumbres de unas gentes capaces y creativas.

Siendo un lenguaje edificado por personas iletradas nos asombra la fuerza y la expresión que tienen estas creaciones y nos cercioran que como es posible que los creadores de la poesía flamenca, en su mayor parte, nunca supieran nada de la existencia de la universidad, ni incluso de la escuela. ¿Cómo es posible que gentes que no sabían leer ni escribir llegaran a esa lujuria expresiva que decían tanto con tan pocas sílabas? ¿Cómo es posible que fuesen tan grandes poetas sin saber que existía el simple libro del Catón o Raya? (Libros que se usaban para aprender a leer y escribir).



Esta poesía tiene unas características especiales. Primero: la profundidad de descripción de las emociones más puras del alma de forma intensa e incluso, en muchos casos, agresiva: Fijense en esta letra, no se puede describir un estado del alma de forma tan tremenda y con tanta desesperación nunca lograda por la poesía culta: *Mira si soy desgraciao/ que estoy deseando morirme/ pa dormí bajo techao.*

Segunda: la astucia prodigiosa de poder resumir en un ejercicio de despojamiento único en la lírica española, la intensidad de una invocación en 24 o 25 sílabas. En unas pocas sílabas, por ejemplo, el odio que nos invoca esta letra tan tremenda: *Yo no he dicho ná/ que la que muerte es tu madre/ con la boquita cerrá.*

Tercero: el uso del diminutivo que siempre viene como carga trágica en la historia de la poesía y su asignatura, especialmente del dolor. *En el hospitalito/ a manita derecha/ allí tenía mi compañerita/ la camita jecha.* El hospital hoy es un lugar donde va la gente a curarse de sus enfermedades. “El hospitalito” antiguamente era el lugar donde iban a morir los desgraciados de la fortuna. Hospitalito es el lugar donde se muere de pena y de pobreza. Si analizamos la palabra “compañerita” nos indica una ternura inmensa. De la esposa de la compañera se puede uno divorciar o separar, pero de la compañerita, es imposible. “La camita jecha”. Esto nos indica de forma suave y delicada el enfrentamiento cruel con la muerte, siendo ese, el sitio adecuado para morir sin remordimiento y sin inquietud.

Este acontecimiento del diminutivo en el flamenco es uno de los milagros de la energía expresiva de la poesía flamenca y no utilizado en la culta.

Fijense en la fuerza expresiva de la desesperación en esta letra: *25 calabozos tienen la cárcel de Utrera/ veinticuatro llevo andaos/ el mas oscuro me queda.*

O en la desesperanza de esta otra: *Que quieres que tengal que me han dicho que a tu cuerpo/ se lo va a comer la tierra.*

Todos los temas de los sentimientos los toca de forma bella y profunda. Esta descripción del cariño nos seduce por su significado: *Como los raíles del tren/ son tu cariño y el mío/ uno juntito al otro/ to seguío, to seguío.*

Y como el espacio aprieta, por último les dejo esta letra de soleá que comprende todo lo que a nosotros se nos pueda ocurrir: el temor de Dios, la vida futura, todo. *Yo no le temo a la muerte/ porque morir es natural/ lo que temo Dios mío/ son las cuentas que te tengo que dar.*

ELOGIO DE LA ARISTOCRACIA

Alfonso Pinilla García
Profesor de Historia Contemporánea
Universidad de Extremadura

Lo decía Aristóteles, y Hegel acabó dándole la razón: una comunidad formada por un numeroso grupo de hombres sólo puede ser gobernada por unos pocos. La aristocracia es eso: “gobierno de unos pocos”. Mientras la democracia es “gobierno de muchos” y la monarquía “gobierno de uno”, en la aristocracia es un reducido grupo de individuos el que decide y gestiona los asuntos de la “polis” o comunidad.

Pero la aristocracia, dice Aristóteles, debe apoyarse en pilares democráticos. El pueblo tiene que elegirla. Todos deben decidir, mediante su voto individual, quiénes les representarán. Y al mismo tiempo, completaba el maestro griego, el “gobierno de los pocos” ha de ser coordinado por una figura —he aquí la “monarquía”— que, también elegida por el pueblo, impida las luchas internas en el seno del grupo aristocrático. Si “los pocos” dedicados a gobernar se pelean, anulándose entre sí al chocar sus respectivos egoísmos, el ejecutivo se convertiría en una nave a la deriva, un marasmo sin dirección, una hidra de mil cabezas.

En resumen, decían los clásicos que al buen gobierno se llega por el equilibrio dinámico y fluido de aristocracia, monarquía y democracia. Pero si una de éstas primara sobre las demás, aplastándolas, llegaríamos a la crisis de la polis y su fracaso irreversible. Y es que si el gobierno de los pocos no tiene en cuenta al pueblo ni se halla coordinado por una figura de autoridad que impida luchas intestinas, la aristocracia se convierte en pura oligarquía. Por su parte, cuando alguien dentro de la aristocracia quiere convertirse en caudillo de sus compañeros y del pueblo mismo —cambiando así autoridad por autoritarismo— para satisfacer su particular sed de poder, la monarquía acaba convertida en cruel tiranía. Y por último, si la masa azuzada por uno o unos pocos se transforma en vendaval imparable que aplasta opiniones diversas en aras de la uniforme verdad absoluta castrada de matices, la democracia acaba convertida en triste demagogia.

Sólo una aristocracia alimentada democráticamente y coordinada con responsabilidad puede hacer frente al duro desafío que supone gestionar la realidad de un amplísimo número de personas. Esa aristocracia —ese gobierno de unos pocos que nos representan— es en el pensamiento liberal nuestro Parlamento, esencia de los Estados surgi-

dos al calor de una Revolución francesa que inspira el ADN ideológico de nuestras actuales estructuras políticas.

La aristocracia es también el “gobierno de los mejores” según Hegel, pero los mejores no siempre son los más brillantes universitarios, ni los más ricos, ni los hijos de los más ricos, ni siquiera los más avisados en el tejemaneje de maletines inconfesables. Los mejores, para Hegel, son aquellos que más eficaz y honradamente sirven a la comunidad, gestionan los asuntos de todos. La aristocracia es sana si se inspira en dos pilares: uno, debe representar fielmente las opiniones del pueblo (de ahí su naturaleza democrática); dos, debe responder a sus anhelos, peticiones y cuitas. La aristocracia es un canto a la excelencia, pero no se trata de una excelencia económica o intelectual, sino pragmática y generosa, siempre basada en el servicio sincero, denodado y fiel a la comunidad. Aristocracia es, pues, excelencia en el servicio al pueblo.

En esta época de crisis económica donde la política es espectáculo, el gobierno un nido de “chiquilicuates” y la oposición una manada sin macho alfa. En esta España de “federicos” o “guayómines”, de radicales a diestra y siniestra, donde no importan las mentiras porque no interesan las verdades. En este país de países, nación de naciones, presunta federación confederada de caciquismos variopintos que tienen al nacionalismo por coartada y al idioma por tocomochó. En esta tómbola solemne, boba y alicorta, que reza junto a Obama sin creer siquiera en sí misma. En esta filfa que ha salido a pasear cuatro millones de parados por Europa jamás tendremos —al estilo aristotélico y hegeliano— una solvente aristocracia, una sana monarquía, una verdadera democracia. Enfangados en nuestros propios errores, seguimos bailando al son de una patética oligarquía demagógica que, tiránicamente, urde espantajos publicitarios mientras las cuentas y los bolsillos del currante se hunden sin remedio.

Pero como sólo funcionamos con eslóganes, flashes y destellos. Como una ocurrencia vale más que un argumento, seguiremos obnubilados con las cabriolas de Messi y el taconazo de Guti mientras la implacable crisis —de naturaleza moral, intelectual y cívica, antes que política y económica— nos sigue clavando goles por la escuadra de la Historia. Así ha jugado siempre España: de victoria en victoria hasta la derrota final.



CONCIERTO EXTRAORDINARIO DE LA ORQUESTA DE EXTREMADURA

El pasado día 16 de marzo la Orquesta de Extremadura (OEx) ofreció un concierto extraordinario en el Palacio de Congresos de Badajoz. Fue realizado en colaboración con el Colegio de Peritos Técnicos Industriales y la Universidad de Mayores como actividad didáctica para los alumnos del programa considerada como una “master class” impartida por la orquesta en la que el maestro y el solista explicaron el desarrollo y contenido del concierto.

El concierto estuvo dirigido por el director titular Jesús Amigo, y en su primera parte actuó Oriol Mula como solista de flauta tocando el Concierto para flauta en Sol Mayor de Carl Philip Emmanuel Bach, quien recibió influencias de su padre Johann Sebastián Bach.

Tras el descanso, la Orquesta de Extremadura interpretó la Sinfonía nº 4 en Si bemol Mayor, Op. 60 de Ludwig van Beethoven, una obra catalogada de ligera transparencia y elegante juego instrumental, que trata la relación del hombre con el mundo, en una búsqueda filosófica y espiritual para llegar a crear la gran obra.

Al finalizar la actuación los aplausos del público mostraron la inmensa satisfacción que siempre sienten al presenciar el espectáculo de la Orquesta y ser deleitados con su música.

Miriam García Naveira



REFLEXIONES SOBRE EL ENVEJECIMIENTO

- .- Envejecer es algo personal e intransferible, nadie puede hacer nada por nosotros.
- .- El envejecimiento es una etapa normal de la vida.
- .- El envejecimiento biológico incluye una serie de cambios degenerativos, propios de la edad, que conducen a una pérdida de las facultades propias de edades más jóvenes.
- .- Los cambios no sólo afectan a la esfera física, también a la psíquica, ya que producen cambios en el comportamiento de la persona, tanto frente a la vida como en relación con el entorno que nos rodea.
- .- Envejecer significa expandir capacidades, tener más tiempo libre para hacer todas aquellas cosas que quedaron sin hacer y que, por unas razones u otras, nunca pudimos hacer.
- .- Hay que envejecer aprendiendo.
- .- Envejecer no significa necesariamente no tener capacidad de aprender nuevas cosas.
- .- El envejecimiento suele ser asumido como una recompensa, como una bonificación tras una vida de esfuerzo, de trabajo y dedicación a la sociedad.
- .- La edad cronológica de una persona no siempre guarda paralelismo con el envejecimiento.
- .- Es necesario compensar la pérdida de las facultades ejercitándolas diariamente.
- .- Potenciemos nuestra autoestima.
- .- Ejercitemos diariamente las actividades mentales y la autonomía, en la medida de lo posible.
- .- La jubilación no significa necesariamente una época de descanso, puesto que la desocupación física y mental acelera de forma vertiginosa el proceso natural del envejecimiento.

LOS AVANCES QUE ESPERAN PARA 2010

Redacción de AM

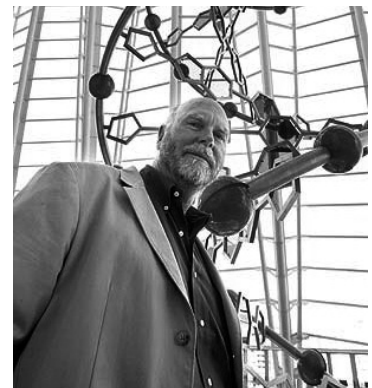
“Los dioses crearon al mundo con alguna imperfección simétrica, esto es, con el objetivo de que los humanos no sintieran envidia de sus poderes”

(Richard Feynman. Premio Nobel de Física)

CREAR VIDA

Desde que el pionero de la genómica Craig Venter prometió crear una bacteria con un genoma fabricado en el laboratorio con fecha de entrega propuesta, el año 2010, se espera el acontecimiento. Cintia es el nombre popular propuesto para especies con instrucciones genéticas creadas en laboratorio.

Cuando en enero de 2008, Venter anunció que había creado un genoma sintético de una bacteria existente, la *M. Senitium*, el nacimiento de Cintia parecía inminente. Pero la meta no ha sido tan fácil de alcanzar. Venter ha tenido que batallar contra varios problemas, como enzimas que destruyen el ADN.



ADIÓS AL TRANSBORDADOR

Llegó a su fin la era de enviar astronautas al espacio en cohetes transbordadores que permitieron la construcción de la Estación Espacial Internacional. Después de septiembre serán material de museo, mientras se decide la siguiente fase del programa espacial.



HERMANO NEANDERTAL

Con la publicación inminente de la secuencia del genoma *Homo Neanderthalis* se descubre que hace 500.000 años nuestro más cercano ancestro el *Homo Sapiens* se separó de la primera familia.

MATERIA OSCURA

En los 27 kilómetros de túneles que corren bajo la ciudad de Ginebra, el Gran Colisionador de hadrones comenzará a hacer chocar protones de alta energía. Se busca confirmar la existencia de una partícula llamada Bosón de Higg (la partícula de Dios). Se busca también el neutrino que permitirá resolver el modelo estándar de la física, pues duplica su número de partículas elementales y explica la materia oscura.

¿ESTAMOS SOLOS?

En abril se cumplió el 50 aniversario del Proyecto Ozma (así llamado en honor de la reina de Oz), uno de los primeros intentos organizados para descubrir vida extraterrestre. El proyecto sintonizó sus telescopios para detectar emisiones de radio de estrellas cercanas al sol, tales como Tau Ceti y Epsilon Eridani. Se puso en marcha con el objetivo de establecer contactos con seres inteligentes posibles moradores de otros planetas exteriores a nuestro sistema solar. Fue desarrollado por el profesor Frank Drake y sus colaboradores.

Las señales que prueben la existencia de vida inteligente nunca fueron detectadas hasta la fecha, no obstante se descubrió valiosa información sobre el universo. Hoy los investigadores buscan formas de comunicación extraterrestre como breves impulsos de luz y distinguir señales extremadamente débiles y prácticamente inmunes a las falsas alarmas que abundaron en experimentos previos. Pero sigue quedando la incógnita... ¿estamos solos?



VISITA GUIADA A LA CATEDRAL

Antonia Marcelo
Alumna de 1°. Sede de Badajoz

La cita era en la plaza de España o Campo de San Juan, el día 4 de marzo ante el monumento de Luís de Morales. Antes de entrar en la catedral, don Francisco Pedraja nos explica que su construcción fortificada se debe a su carácter fronterizo y la relación de cercanía con Portugal. Tiene tres puertas de entrada, la de San Juan, la del Cordero y la de San Blas. De estilo gótico severo, fue consagrada a San Juan Bautista. Es considerada monumento Histórico Artístico. Durante la visita, el profesor Pedraja nos dice que “en el futuro para saber cómo eran las catedrales, había que ponerla como modelo”. En el interior, la construcción nos sugiere lo que viene después, ya que San Juan anunciaba la venida de Jesús. A la derecha encontramos la capilla de la Anunciación y a la izquierda el Batisterio; al frente la cripta subterránea dedicada antiguamente a sepultura.

Sobre la construcción, destaca su dimensión humana al compararla con otras catedrales donde sus dimensiones empujan al hombre y en ésta, el hombre se integra y se siente parte de la misma.

El coro, del siglo XVI, de Jerónimo de Valencia, discípulo de Berruguete (escultor castellano) con gran cantidad de imágenes; los púlpitos del siglo XVII y las rejas que protegen el altar, coro y capilla, impresionantes, son de cerrajeros extremeños. Es de destacar la lámpara que fue encargada para el Congreso de los Diputados y al quedar demasiado grande, nuestro paisano López de Ayala (académico, escritor, ministro, etc.), la hizo enviar a la catedral de Badajoz.

En el altar mayor figura un retablo barroco recién restaurado presidido por San Juan Bautista y la Virgen.

En el claustro destacan el mausoleo de mármol del General Menacho (defensor de Badajoz durante la Guerra de la Independencia), monumentos funerarios enviados por Suárez de

Figuroa desde Venecia consistente en la lauda sepulcral atribuida a Leopardi, el relieve de la Virgen con su Hijo, de Setignano, y Cristo recogiendo sus vestiduras, de la escuela de Tiziano. En este mismo lugar el profesor Pedraja nos destaca las visitas reales acogidas en estos muros como la de Felipe II a su paso para ser coronado como rey de Portugal el día 21 de mayo de 1580. Se celebran también las bodas de Fernando VI (entonces Príncipe de Asturias) con Bárbara de Braganza y la de Juan I de Castilla con doña Beatriz. El último rey en visitar la fue D. Juan Carlos I.

Otros personajes ilustres de gran relación con la catedral fueron Rodrigo Dosma (humanista), Diego Sánchez de Badajoz (escritor) y más reciente-

mente D. José García, de grato recuerdo para todos los que tuvimos la suerte de tenerlo como profesor y amigo en el Instituto Bárbara de Braganza.

En la pinacoteca, lo que más llama la atención es una Virgen con flores, los cantorales miniados, los marfiles del siglo XVII traídos de Filipinas, y para mayor gloria y disfrute cinco cuadros de Luís de Morales y tres de nuestro querido e ilustre guía D. Francisco Pedraja.



LA CARTA

Pepe Ferrera

Querido amigo:

Que ha dicho el Papa el otro día que hay que ser “Intransigentes con el pecado, pero indulgentes con las personas”. Pues qué quieres que te diga, que la frasecita de marras se las trae. Estas fueron sus primeras palabras tras la carta pastoral en la que pidió perdón por los casos de pederastia en la Iglesia de Irlanda. ¡Hombre, señor Papa! ¿No le parece un poco fuerte? Qué sensación habrán tenido las víctimas de los abusos cuando hayan escuchado a Su Santidad. Como mínimo dolor de tripa, eso seguro. Y es que el tema es duro de narices. ¿Cuántos padres nuestros y avemarias les habrán impuesto de penitencia a estos pecadores con sotana? ¡Dios mío (y nunca mejor dicho) con la Iglesia hemos topado! Si estos son los buenos ¿cómo serán los malos?...

¡Otra difícil de digerir!: Barack Obama ha conseguido sacar adelante la reforma sanitaria con el rechazo, según las encuestas, del 53% de los ciudadanos. Pero bueno, si resulta que de los 308 millones de estadounidenses un total de 46 millones carecen de cobertura médica, a qué viene esa oposición a la reforma de la Ley. Pero si parece de lo más sensato del mundo ¿no? Es más, no logro entender como una nación tan “moderna y civilizada” como la americana, no haya abordado este tema hasta ahora. Es penoso e incongruente que alguien muera por no poder pagar un tratamiento médico. ¿Y nosotros nos quejamos de nuestro sistema de sanidad? Virgencita que me quede como estoy. Luego, indagando sobre el tema, me he podido enterar de que la susodicha reforma se financiará con subidas de impuestos de las rentas más altas: ¡Acabáramos! Ahora sí que me cuadra ese 53% de rechazo popular que te comentaba antes. Es lo de siempre, chico: “La pela es la pela.” Y yo añadiría: “aunque se muera mi abuela...”

Y hablando de todo un poco, tú lo de la crisis cómo lo llevas. Aquí, la Junta de Extremadura ha decidido reducir el número de altos cargos y personal de libre designación para ahorrar unas perrillas, pero resulta que el señor Monago, Presidente del PP extremeño, no acaba de verlo muy claro, porque parece ser que los cesados podrán disfrutar de complementos salariales vitalicios o la posibilidad de incorporarse a un nuevo puesto de trabajo en la Administración autonómica. ¡Caramba! (por no decir ¡coño!) pues si esto es así, a mí no me cuadra. Me lo expliquen, por favor...

Al que sí parece que le salen las cuentas es a Luis Córdoba Caro, profesor de Educación Física, quien después de entrevistar a 1.197 escolares de entre 12 y 16 años matriculados en veinte Institutos de Badajoz para la elaboración de su Tesis “Hábitos de estilo de vida en relación con el rendimiento académico en alumnos de la E.S.O. de Extremadura-Badajoz”, ha llegado a la conclusión de que los chavales duermen poco, desayunan mal y pierden el hábito de hacer deporte, lo cual afecta negativamente a sus notas. Y yo me pregunto: ¿No tendrá también algo que ver el actual sistema educativo con tanto fiasco escolar? No sé ¿tú qué piensas?...

Oye, ¿sabes qué me pasó el otro día? Te cuento: eran sobre las 14:30 del sábado pasado. Estaba yo tomando una cañita con la familia cuando de repente sentí como si el taburete en el que me sentaba pegara un bote. A este le acompañó un ruido como de camión grandote que pasa por al lado, solo que no había camión. Me quedé mirando al personal por si alguien había sentido lo mismo, y aunque algunas caras había como de interrogación (¡k’a pasao?) ninguno de los parroquianos allí presentes se atrevió a decir nada. No sé si pensarían como yo: “¿Me estaré pasando con la cervecita?”, el caso es que todo quedó así. Pero cuál fue mi sorpresa cuando en el periódico del día siguiente leo: “Terremoto de 4 grados en Portugal. El seísmo se dejó sentir en varias localidades pacenses” ¡Ostin, otro! Pensé. Y es que en diciembre ya tuvimos uno ¿sabes? También pequeñito como este pero terremoto al fin y al cabo. Creo que al planeta se le revuelven las tripas cada vez más a menudo debido al cabreo que tiene por tanta putadita que le hacemos. No sé, me dio por ahí. Está bien el símil ¿no? Bueno, como no pasó nada serio, para celebrarlo, nos fuimos otra vez de cañitas y olé...

Oye, que se me hace tarde. Te dejo. Hasta la próxima querido. Ciao, ciao.

Pepe Ferrera.

REFRANES

J.H.

¿Quién no conoce o ha dejado de oír refranes a lo largo de su vida?

Todos sabemos que son sentencias o aforismos, acompañados normalmente de un sentido didáctico o de insinuación moral, con resultado de general aceptación y contienen usualmente algún consejo o curiosas moralejas, que favorece su difusión.

Se definen los refranes como una forma de expresión de la sabiduría popular, pasada de unos a otros a través de los tiempos y de pueblo en pueblo. Definición breve, pero entendemos que bien explícita.

De la importancia de estos mensajes, responde el hecho de que muchos hayan sido incorporados a obras literarias e históricas, llegando a obtener la atención de personalidades de la altura del Marqués de Santillana, Arceo Benavente, Hernán Núñez y otros, quienes en su tiempo publicaron estimadas recopilaciones de los mismos.

Su composición, suele constar de dos partes; en la primera, debe mostrarse la situación de referencia y, en la segunda, la conclusión aleccionadora.

Quien a correr se dispone, su caída propone.

-Cuando se quiere correr en lugar inadecuado o sin condiciones personales para ello.

Nunca es tarde si la dicha es buena.

-Cuando se consigue un bien que ha tardado mucho en llegar.

La ocasión la pintan calva.

-Recomienda aprovechar las oportunidades que se presentan

Una buena capa todo lo tapa.

-¡Ojo con las apariencias! Pueden tratar de ocultar faltas.

A la larga, el galgo coge a la liebre.

-Es el beneficio de la constancia.

Quien más mira, menos ve.

-Insinúa que una excesiva suspicacia o desconfianza, a veces induce a error.

A pan duro, diente agudo.

-Ante la adversidad o dificultades, hay que aguzar el ingenio.

El buey suelto, bien se lame.

-Elogia el don de la libertad de cada uno.

Más vale algo que nada

-Todo puede tener importancia, no despreciar siempre cosas pequeñas.

La viuda rica, con un ojo llora y con el otro repica.

-A modo de aviso para los que anteponen el interés al afecto personal.

Más vale prevenir que curar.

-Advertencia de que no es malo prevenir para evitar daños.

A continuación ponemos unos cuantos para que cada uno le busque el significado:

A barco nuevo, capitán viejo.

A ama gruñona, criada rezongona.

A bebedor fino, primero agua, y luego vino.

A bien obrar, bien pagar.

A buen entendedor, pocas palabras bastan.

A buenas horas mangas verdes.

A burro viejo, poco verde.

A buen hambre no hay pan duro.

A caracoles picantes, vino abundante.

A la cena y a la cama, solo una vez se llama.

A la mujer por lo que valga, no por lo que traiga.

A lo que no puedas, no te atrevas.



POEMAS

*Fotos de Cristina Beloso.
Poemas de Pepe Ferrera.*

OCÉANO

Este océano que me seduce y me embauca,
que me fascina y me embriaga.
Este océano negro y gris,
azul y verde,
rosa y naranja.
Este océano de tempestades,
de calma chicha
y de resaca.
Este océano que me entristece y deleita,
que me pierde y que me halla.
Este océano que es la vida
y que es la muerte.
Este océano es el perdón
y la venganza.



ÁNGEL ADOLESCENTE

Manojo de sentimientos virtuosos,
fruto que exhala ternura.
Paradigma de ángel adolescente
que anhela un paraíso
que quizás no exista.

Susurro de bondades inquietas,
marea que arrastra sencillez.
Bosquejo virtuoso de persona
que indaga repuestas
que aclaren porqué.

Portador de buenos augurios,
compendio de humildad natural.
Germen de energía afable
que supone el momento
que lo haga brotar.

POEMAS

Julia White

A CONTRA VIENTO

Siempre había luz, sosiego y alegría,
¡Los dulces tiempos de la vida mía!
Eterna primavera aún siendo invierno,
que el Céfito suave de Poniente,
quiso limpiar de nubes aquel cielo.
Pero más tarde, el hijo de la Aurora,
volvió la espalda a mi existencia joven.
Perdí el sosiego, aunque no la alegría.
Y el verano pasaba de puntillas
dejándome sin sol, pero brotadas
de aquella primavera las semillas.
Yo las cuidé para que no murieran,
y las regué y las libré del frío,
y hasta una nana les canté algún día.
Y así vi compensados mis desvelos:
Se hicieron grandes como recios robles,
que ni el viento solano ni el del norte,
doblegar pueden sus ramas y sus brotes.
Y entrado ya el otoño de mi vida
volvió la paz a mi existencia inquieta
y parece de nuevo primavera.
No temo ya al invierno aún lejano,
ni la ventisca y el cierzo me amilanan,
tengo mis robles fuertes y frondosos.
Son mi refugio y siempre me acompañan.

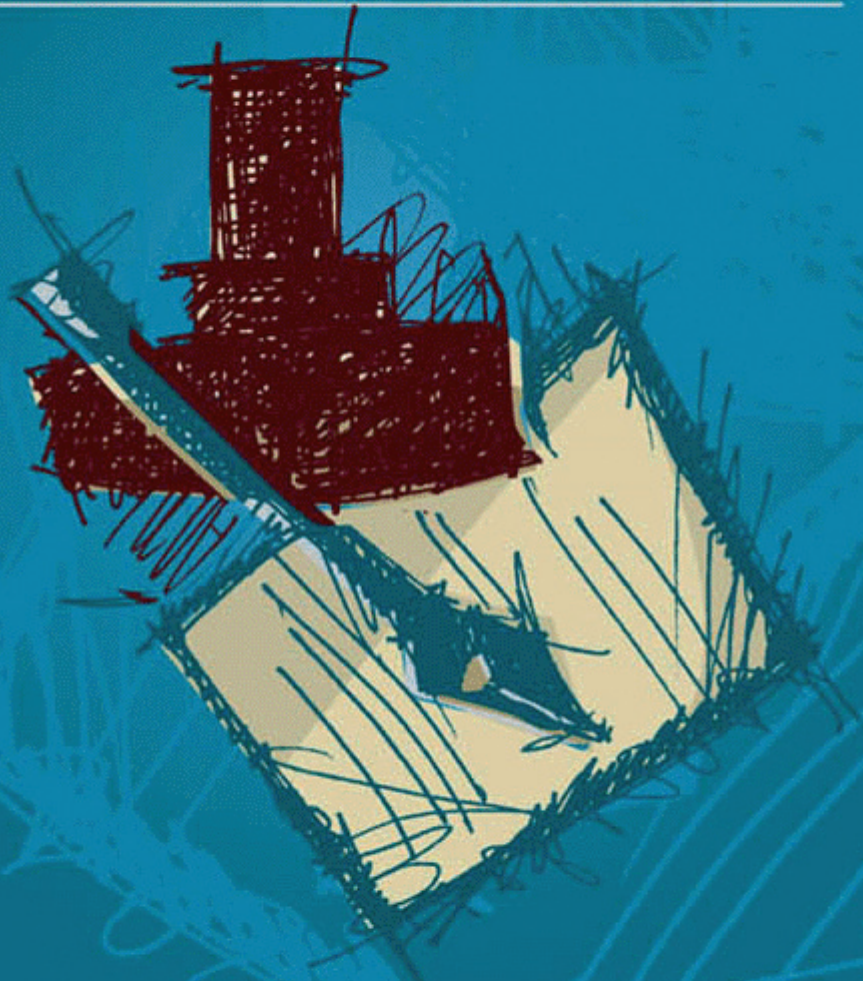
María Julita de la Cruz Otero

ROMANCE AL RIO GUADIANA

Río Guadiana, río Guadiana
tu nombre suena a romance
con tus aguas cristalinas
y con tu marcha elegante
riegas al paso las tierras
de labradores amantes
del trabajo y la fatiga,
de sol cálido y brillante.
Tú eres un “don” como el Nilo

lo es para tu tierra madre,
volviendo de árida en fértil
la Extremadura gigante.
Al pasar por estas tierras
conquistadoras, errantes,
sientes anhelo de niño,
sientes cariño de madre,
por esta tu Extremadura,
orgullosa de tu empaque
te mira, se ríe y canta
una jota en un instante.
Mírate río de oro,
de plata y de diamantes,
en la Extremadura fértil
en la Extremadura grande.
Tu nombre suena a morisco
y es que aquí los musulmanes
descubrieron una mina,
de esta España pura y grande.
Si tú te enfadas, temblamos
pues tus aguas nos invaden
queriendo tú abarcar,
a la tierra que es tu madre.
Y cuando el estío llega,
se secan tus avatares
y dejas agosta y seca
la tierra que te da cauce.
Después en la primavera,
te recreas como nadie
haciendo vivir a unos,
haciendo cantar al aire,
y el aire tu enamorado
al verte a ti tan triunfante,
canta, ríe y a veces llora
porque le haces desplantes.
Río Guadiana, río Guadiana
tu nombre suena a deleite,
de todos los que te miran,
de todos los que te quieren.
Sigue siendo río Guadiana
el que fuiste desde siempre
para que tus extremeños
te miren y estén alegres.

PROGRAMA UNIVERSITARIO



UNIVERSIDAD
de los Mayores
DE EXTREMADURA